

## **Förslag till planprogram för Kanalstråket – fokusområde Kanalstaden, Motala kommun**

### **Samråd 11 maj – 22 juni 2026**

Ett förslag till planprogram för Kanalstråket i Motala har tagits fram efter uppdrag från Kommunstyrelsen. Planprogrammet omfattar området längs Göta kanal från Vadstenavägen i söder till Borenhults slussar i norr och utgör ett av stadens mest strategiska utvecklingsområden.

Programområdet har ett centralt läge i staden men präglas idag av fysiska och funktionella barriärer, främst i form av järnvägen och vattenrummen, vilket begränsar tillgänglighet och samband mellan olika stadsdelar. Samtidigt rymmer området höga kulturhistoriska värden, betydande naturvärden samt stor potential för stadsutveckling i attraktiva, vattennära lägen.

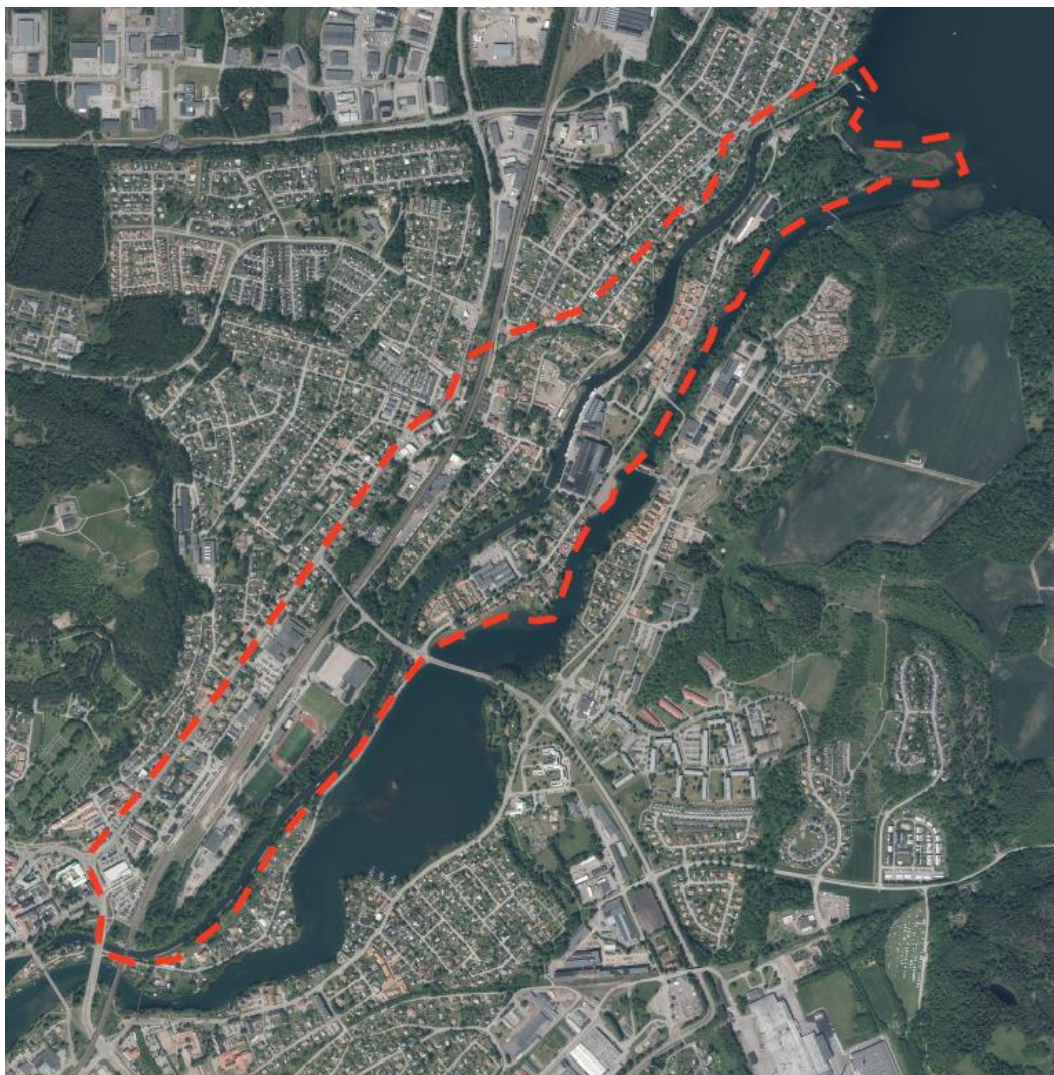
Syftet med planprogrammet är att skapa förutsättningar för en långsiktig, hållbar och attraktiv stadsutveckling där bostäder, rekreation, kulturmiljöer och naturvärden integreras. Programmet ska utgöra ett strategiskt och vägledande underlag inför kommande detaljplanering.

Den övergripande inriktningen är att utveckla Kanalstråket som ett sammanhängande stadsrum där stad, vatten och grönstruktur samspekar. En viktig utgångspunkt är att stärka kopplingarna mellan centrum, centralstationen och angränsande stadsdelar, samt att överbygga befintliga barriärer.

Planprogrammet innehåller övergripande ställningstaganden kring markanvändning, bebyggelsestruktur, grönstruktur, mobilitet och rekreation. Särskilt fokus ligger på utvecklingen av Kanalstaden, där det finns goda förutsättningar för ny stadsbebyggelse i ett centrumnära läge. Övriga delar av Kanalstråket, såsom Gamla Motala Verkstad, Dockområdet och Borenhult, har olika roller i programmet och bidrar med kulturmiljö, besöksmål och rekreativa värden.

Inom programområdet finns höga natur- och kulturmiljövärden, inklusive riksintresse för Göta kanal samt områden med skyddade arter. Programmet tydliggör hur dessa värden ska bevaras och utvecklas samtidigt som nya funktioner tillförs.

En miljökonsekvensbeskrivning (MKB) har tagits fram som visar att planprogrammets genomförande sammantaget kan bidra till en mer hållbar utveckling jämfört med nollalternativet, förutsatt att hänsyn tas till identifierade miljöaspekter i kommande planering.



Orienteringskarta över planområdet. Ungefärligt planområde markerat i rött. Källa: Motala kommun

Programområdet delas in i följande fokusområden:

### **Kanalstaden**

Planprogrammets huvudsakliga utvecklingsområde med stor potential för ny stadsbebyggelse i centrumnära och vattennära läge. Området ska utvecklas till en ny stadsdel med bostäder, rekreation och offentliga miljöer i nära kontakt med Göta kanal. Utvecklingen sker på idag ianspråktagen mark och syftar till att stärka kopplingarna mellan centrum, centralstationen och Kanalstråket.

### **Gamla Motala Verkstad (GMV)**

Ett av Kanalstråkets mest kulturhistoriskt värdefulla områden och en central del av riksintresset Göta kanal. Inriktningen är att bevara och vidareutveckla den historiska industrimiljön genom varsam komplettering och nya användningar, så att området fortsatt kan utvecklas som en levande del av staden utan att kulturmiljövärdena försvagas.

## Pressverkstaden

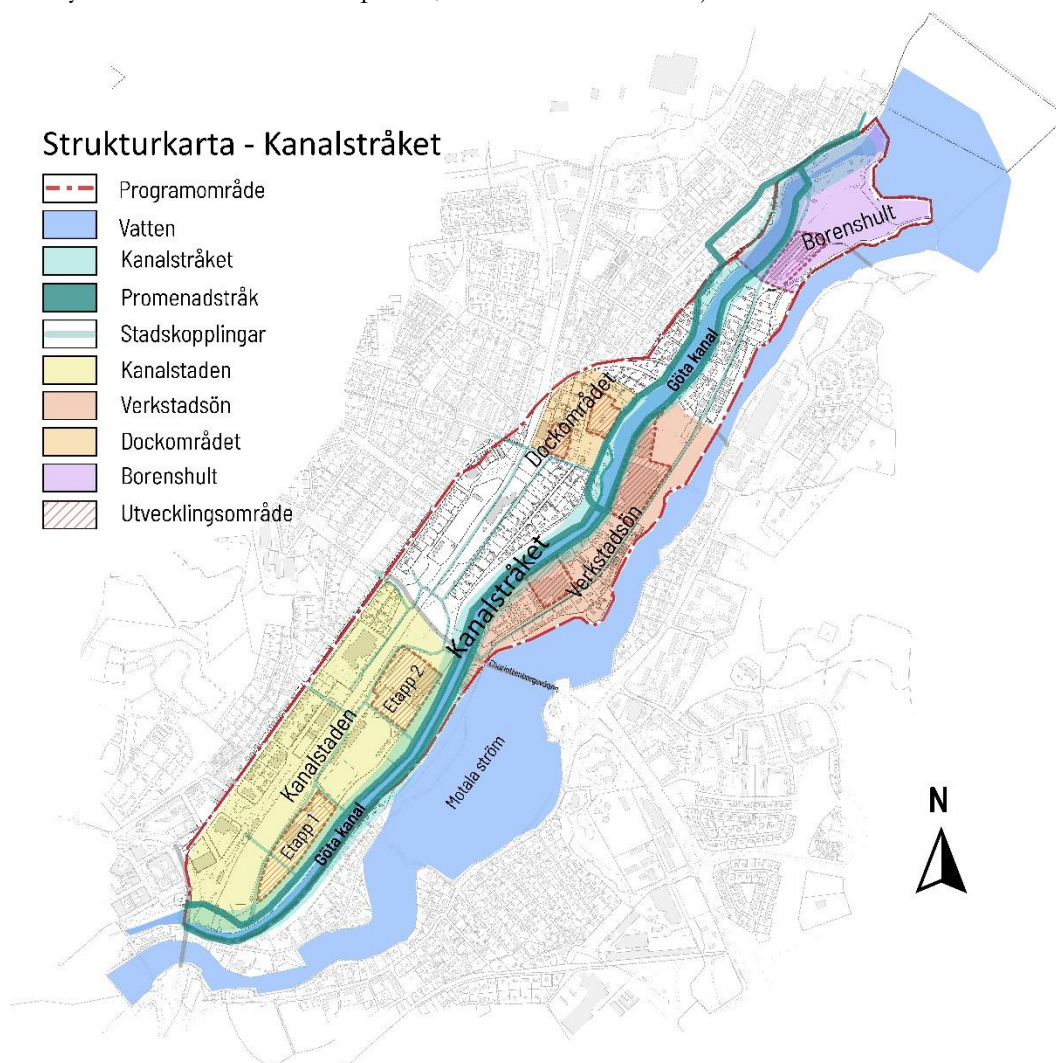
Ett strategiskt beläget område mellan Kanalstaden och GMV med potential för utveckling. Området kan på sikt omvandlas med nya funktioner som stärker sambanden längs Kanalstråket, med hänsyn till den industrihistoriska karaktären och behovet av en stegvis och varsam utveckling.

## Dockområdet

Kulturhistoriskt värdefull miljö inom riksintresset Göta kanal, präglad av småskalig bebyggelse och historiska strukturer kopplade till Motala verkstad. Området ska i huvudsak bevaras och utvecklas varsamt. Begränsad utveckling kan prövas i vissa delar, såsom Koleraboden och del av kvarteret Ringängen, med stor hänsyn till områdets struktur, skala och kulturmiljövärden.

## Borenhult

Ett av Kanalstråkets mest värdefulla områden med höga natur- och kulturmiljövärden kopplade till slussmiljön och Göta kanal. Området ska fortsatt utvecklas som ett attraktivt besöksmål, med fokus på förbättrad tillgänglighet, orienterbarhet och vistelsekvaliteter. Utvecklingen ska ske varsamt och med stor hänsyn till områdets landskapsbild, natur- och kulturmiljövärden.



Strukturkarta för planområdet. Källa: Motala kommun

## Strukturkarta för Kanalstråket

Kartan visar den övergripande strukturen för planområdet, med fokus på vattenrummen, det sammanhängande gång- och cykelstråket längs Göta kanal, viktiga stadskopplingar samt de olika fokusområdenas roller i utvecklingen.

## Preliminär tidplan

Samrådsbeslut kommunstyrelsen	28 april 2026
Samrådstitid	11 maj – 22 juni 2026
Godkännandebeslut kommunstyrelsen	kvartal 4 2026

**Programförslaget översänds härmed för samråd.** Fastighetsägare ombedes informera ev. hyresgäster, boende och övriga berörda om förslaget.

Under samrådstitiden finns programmet, miljöbedömningen samt utredningar fysiskt tillgängliga i kommunhusets foajé, Drottninggatan 2, Motala samt på huvudbiblioteket i Folkets Hus, Repslagaregatan 1, Motala.

Handlingarna finns digitalt tillgängliga på kommunens hemsida under hela programarbetet under:

<https://www.motala.se/bygga-bo-och-miljo/kommunens-planarbete/detaljplaner/pagaende-planer/planprogram-kanalstraket/>

Eventuella synpunkter ska skickas till Planenheten under samrådstitiden, senast den **22 juni 2026**, via post: Gemensam ledningsförvaltning, Planenheten, 591 86 Motala eller via e-post: [samhallsbyggnad@motala.se](mailto:samhallsbyggnad@motala.se).

Frågor besvaras av Planenheten via Alaa Al Farhan, planarkitekt.

Gemensam ledningsförvaltning  
Planenheten

Liselott Klein  
Plantekniker