



UPPDRAG

Uppdragsnamn: Motala verkstad - Utredning av förutsättningar
utifrån kulturvärden. Uppdragsnummer 300094
Titel på rapport: Motala verkstad - kulturmiljöutredning
Version: Slutversion
Datum: 2020-10-09

MEDVERKANDE

Beställare: Motala kommun
Kontaktperson: Henrik Elsehamn

Konsult: Tyréns AB
Uppdragsansvarig: Maria Wall, byggnadsantikvarie
Utredare: Tobias Mårud, byggnadsantikvarie & Daniel
Nilsson, kulturgeograf
Kvalitetsgranskning: Johanna Alton, kulturgeograf

Tyréns AB

Tel: 010 452 20 00
www.tyrens.se

Säte Stockholm
Org.Nr: 553194-7986



INNEHÅLLSFÖRTECKNING

SAMMANFATTNING	4
INLEDNING	5
Syfte och avgränsning	5
Tillvägagångssätt	7
FÖRUTSÄTTNINGAR	8
Plan- och bygglagen	8
Gällande Detaljplan	8
Riksintresse 3 kap. miljöbalken	10
Motala verkstad som riksintresse	10
MOTALA VERKSTAD VÄXER FRAM	12
Platsen idag	14
PLATSENS KULTURVÄRDEN	17
BYGGNADERNA	25
Klassificering	51
KÄNSLIGHET - TÅLIGHET	52
HANDLINGSUTRYMME	56
Platsens potential	60
REFERENSEXEMPEL	61
KÄLLOR	63
Arkiv och museer	63
Tryckta källor	63
Otryckta källor	63



SAMMANFATTNING

Motala verkstad är Sveriges äldsta ännu verksamma verkstadsföretag. Det gamla verkstadsområdet är beläget på Verkstadsön i Motala och ingår i riksintresset för kulturmiljövården Göta kanal [E9]. Länsstyrelsen i Östergötland har också genomfört en utredning om Motala verkstad bör utgöra ett eget riksintresse. Gällande detaljplan för utredningsområdet från 2013 slår fast att hela planområdet utgör en värdefull industrihistorisk miljö som omfattas av 8 Kap 13 § PBL.

Områdets bebyggelse har under åren genomgått förändringar i form av om- och tillbyggnader liksom även rivning och brand. Sedan 2004 äger Motala kommun gamla Motala verkstad. Kommunen står inför frågan om en eventuell utveckling av gamla Motala verkstad och önskar inför kommande planarbete ta fram en övergripande kulturmiljöutredning. Syftet med föreliggande utredningen är därför att tydliggöra områdets värden och koppla dessa till såväl möjligheter som begränsningar vid eventuella förändringar.

Tre särskilt betydelsefulla historiska berättelser som uttrycks i den fysiska miljön har identifierats:

- Göta kanal och Motala ström som grund och förutsättning för Motala Verkstad.
- Verkstadsområdet som centrum för 160 års industriell utveckling som kännetecknas av en förmåga att ta fram specialbeställda, komplexa, skrymmande och platsanpassade produkter där äldre produktionsformer kontinuerligt ersatts av moderna.
- Motala verkstads betydelse för uppkomsten och utvecklingen av lokalsamhälle med brukskaraktär med hög grad av integration mellan företaget och de anställda.

En kulturhistorisk klassificering tillsammans med en känslighets- och tålighetsanalys av bebyggelsen fasader visar på såväl höga kulturhistoriska värden som utrymme till förändring. Bevarade äldre delar av byggnader som byggts om eller delvis rivits är viktiga dokument som visar på byggnadernas användning och verksamhetens utveckling. Detta bör man ta stor hänsyn till vid eventuella förändringar och tillägg. Andra delar, som blivit skadade eller ersatta av annan anledning kan ibland tåla en större förändring. Dock är strukturen i sig väldigt viktig att behålla för att förstå sambanden och kunna läsa platsens historia.

Exempelvis har flera av byggnaderna förutsättningar att kunna inrymma kontor eller bostäder. De stora hallarna i plåtverkstadskomplexet skulle kunna förses med fristående moduler för att på så sätt få in verksamheter med större variation. Förutsättningarna för att uppföra nya byggnader inom området är begränsade; dels utifrån riksintresset och platsens kulturhistoriska värden, men också på grund av bland annat föroreningar i marken. Ny bebyggelse bedöms, med omsorgsfullt vald placering och utformning, kunna uppföras inom en yta i utredningsområdet nordöstra hörn.

Ett nollalternativ, det vill säga vad som kan hända om rådande förutsättningar består, innebär en risk att det inte finns tillräcklig ekonomi för att vårda och underhålla byggnader på ett kulturhistoriskt adekvat sätt. Konsekvenser om området förfaller är att bärande uttryck för Motala verkstad utarmas eller förloras.

INLEDNING

SYFTE OCH AVGRÄNSNING

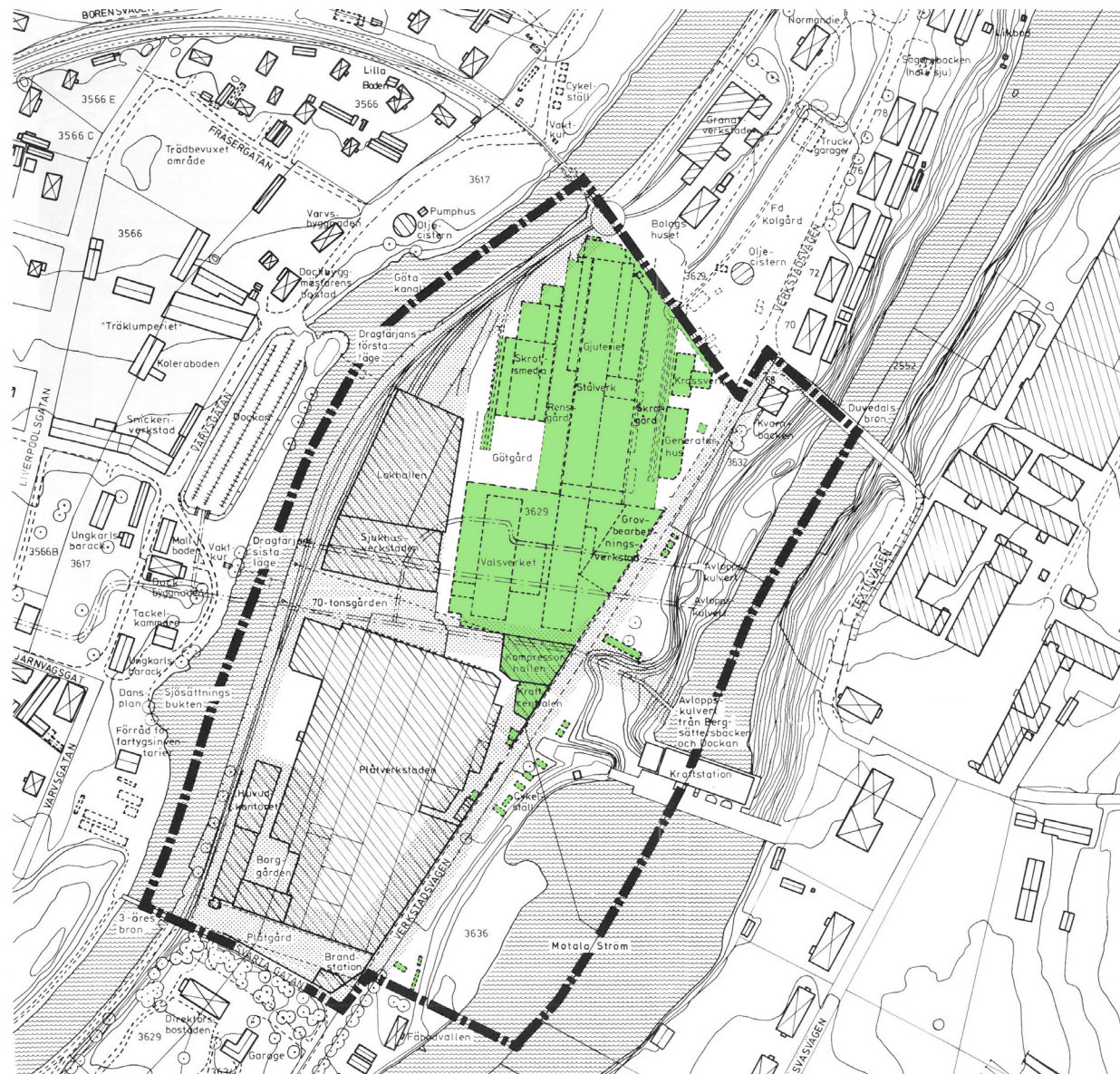
Motala kommun står inför frågan om en eventuell utveckling av området Motala verkstad och önskar inför kommande planarbete ta fram en övergripande kulturmiljöutredning. Syftet med utredningen är att tydliggöra områdets värden och koppla dessa till såväl utvecklingsmöjligheter som begränsningar vid eventuella förändringar.

Utredningsområdet, med gamla Motala verkstad, är beläget på Verkstadsön mellan Motala ström och Göta kanal. Området ligger inom riksintresset Göta kanal [E9] (delen i Motala och Brunneby snr).

Utblickar i utredningen görs även mot omgivande lokalsamhälle, med områden och bebyggelse av betydelse för Motala verkstads historiska sammanhang.



Översiktsbild över Motala verkstad med omgivning. Utredningsområde markerat i rött.



Detaljerad karta över verkstadsområdet och dess olika delar. I kartan framgår även rivna bebyggelse i verkstadsområdets nordöstra del (grönmarkerat).

TILLVÄGAGÅNGSSÄTT

Föreliggande utredning har utförts av byggnadsantikvarisk och kulturgeografisk kompetens. Utredningen bygger på befintligt kunskaps- och planeringsunderlag, fältinventering, arkivmaterial och historiskt kartmaterial. Tillvägagångssättet följer ett antal olika moment.

I ett första steg studeras befintliga handlingar, litteratur och kartor. Lagar och rådande planeringsförutsättningar klargörs och därefter beskrivs Motala verkstads historia översiktligt.

Utredningsområdet har besöks i fält för att fånga upp karaktärer, historiska samband och status på byggnader med mera.

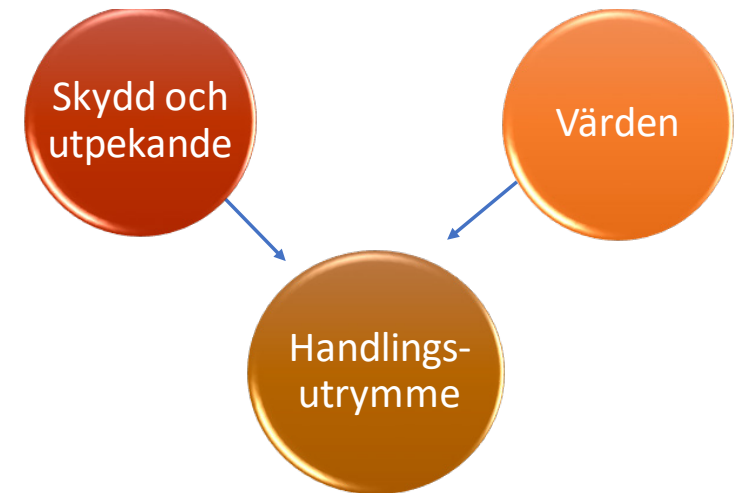
Den efterföljande kulturhistoriska värderingen tar stöd i Boverkets råd kring värdering och RAÄ:s Plattform - kulturhistorisk värdering och urval. I uppdraget identifieras de berättelser eller historiska teman som är mest pedagogiskt läsbara och betydelsefulla i miljön. Utredningen förhåller sig till riksintressanta uttryck för kulturmiljövården. Värderingen handlar både om vad som har skett på platsen men också hur stora möjligheterna är att uppfatta detta idag.

En klassificering av byggnaderna genomförs enligt modell som Stockholms stadsmuseum tagit fram, med tre olika nivåer:

- Blått är den högsta klassen och omfattar bebyggelse av synnerligen högt kulturhistoriskt värde.
- Grön klassning innebär också ett högt kulturhistoriskt värde och betyder att bebyggelsen är särskilt värdefull från historisk, kulturhistorisk, miljömässig eller konstnärlig synpunkt.
- Gult är den tredje nivån som används vid klassificering. En gulklassning innebär att fastigheten har bebyggelse av positiv betydelse för stadsbilden och/eller av visst kulturhistoriskt värde.

Handlingsutrymmet definieras för vad som, utifrån identifierade berättelser och uttryck, är möjligt att förändra och vad som inte är önskvärt. Även ett så kallat nollalternativ beskrivs, det vill säga vad som kan hända om rådande förutsättningar består.

I särskilt beaktande tas att det finns intresseförfrågningar att bygga bostäder inom industrimiljön.



Planeringsförutsättningar med befintliga skydd och utpekanden klargörs. Den kulturhistoriska värderingen utgår från bärande berättelser och de uttryck som tydliggör dessa. Även en klassificering av byggnader genomförs. Planeringsförutsättningar och kulturhistoriskt värde ligger till grund för att definiera handlingsutrymmet.

FÖRUTSÄTTNINGAR

PLAN- OCH BYGGLAGEN

Plan- och bygglagen (PBL) reglerar hur mark- och vattenområden används och utvecklas. Lagen fastställer att planläggningen av mark- och vattenområden är en kommunal angelägenhet och ställer krav på att kommunen upprättar en översiktsplan över hela kommunen. Lagen innehåller föreskrifter om bland annat detaljplaner och bygglov.

Planläggning ska enligt andra kapitlet ske med hänsyn till bland annat natur- och kulturvärden och främja "ändamålsenlig struktur och en estetiskt tilltalande utformning av bebyggelse, grönområden och kommunikationsleder".

Lagen fastställer att byggnader eller områden som är särskilt värdefulla från historisk, kulturhistorisk, miljömässig eller konstnärlig synpunkt inte får förvanskas. Dessa kan skyddas i enlighet med 8 kap i PBL med en så kallad planbestämmelse i detaljplan och är då juridiskt bindande.

GÄLLANDE DETALJPLAN

Gällande detaljplan för utredningsområdet antogs 2013-11-25 och anger markanvändning "Kultur- och fritidsändamål, vuxenutbildning, kontor samt icke störande småindustri".

Planen slår fast att hela planområdet utgör en värdefull industrihistorisk miljö som omfattas av 8 Kap 13 § PBL.

Planens intentioner är att säkerhetsställa de kulturhistoriska värdena och samtidigt möjliggöra en fortsatt användning och utveckling av området. "En utveckling av området bedöms vara en förutsättning för att kunna säkerhetsställa kulturmiljön".

PBL kap 2 § 6, hänsyn

Vid planläggning, i ärenden om bygglov och vid åtgärder avseende byggnader som inte kräver lov enligt denna lag ska bebyggelse och byggnadsverk utformas och placeras på den avsedda marken på ett sätt som är lämpligt med hänsyn till

1. stads- och landskapsbilden, natur- och kulturvärdena på platsen och intresset av en god helhetsverkan [...]

PBL kap 8 § 13, förvanskning:

En byggnad som är särskilt värdefull från historisk, kulturhistorisk, miljömässig eller konstnärlig synpunkt får inte förvanskas.

PBL kap 8 § 14, anpassat underhåll:

Ett byggnadsverk skall hållas i vårdat skick och underhållas så att de tekniska egenskaper som avses i 4 § i huvudsak bevaras. Underhållet skall anpassas till omgivningens karaktär och byggnadsverkets värde från historisk, kulturhistorisk, miljömässig och konstnärlig synpunkt.

PBL kap 8 § 17, varsamhet:

Ändring av en byggnad och flyttning av en byggnad skall utföras varsamt så att man tar hänsyn till byggnadens karaktärsdrag och tar till vara byggnadens tekniska, historiska, kulturhistoriska, miljömässiga och konstnärliga värden.

RIKSINTRESSE 3 KAP. MILJÖBALKEN

Kulturmiljövårdens riksintressen regleras i miljöbalkens 3 kap. 6 §, och ingår i miljöbalkens hushållningsbestämmelser. De omfattar en miljö eller ett landskap som särskilt väl återspeglar viktiga historiska skeenden och samhällsprocesser på ett sätt som gör att kulturmiljön utgör en av platsens stora tillgångar. I dessa områden väger de kulturhistoriska värdena därför särskilt tungt vid beslut om ändrad användning av mark, vatten och den fysiska miljön i övrigt. Att tillvarata kulturmiljövårdens riksintressen handlar dels om att förhindra att värdena skadas och dels om att områdets kulturhistoriska värden och potential ska vara fortsatt tongivande vid förändringar.

I de fall en förändring innebär att riksintressets uttryck och karaktärsdrag försvagas finns risk för påtaglig skada. Det kan innebära att uttrycken förändras eller att rumsliga samband och sammanhang fragmenteras på ett sätt som påtagligt för-

svårar läsbarheten av det kulturhistoriska sammanhanget. Om en åtgärd leder till att riksintressets uttryck och karaktärsdrag förloras eller förvanskas bedöms skadan som påtaglig. Det kan handla om att fysiska uttryck försvinner eller att nytillskott dominerar över de karaktärsdrag och samband som är avgörande för riksintresset.

MOTALA VERKSTAD SOM RIKSINTRESSE

Utredningsområdet, med Motala verkstads ursprungliga delar, ingår i riksintresset för kulturmiljövården Göta kanal [E9] (delen i Motala och Brunneby snr). Motala Verkstad grundades 1822 av Baltzar von Platen, ursprungligen för att leverera mekaniska produkter i samband med byggandet av Göta kanal. Verkstaden framhålls som ett minnesmärke över industrialisens införande i Sverige. Fysiska uttryck är industribyggnaderna men också arbetarbostäder och andra byggnader kopplade till integrationen mellan företaget och samhällets organisation och utveckling.

Göta kanal [E9] (delen i Motala och Brunneby snr)

Motivering:

Kommunikationsmiljö med landets främsta kanalmiljö (utförd 1810-32), av stor teknikhistorisk betydelse och med dominerande läge i omgivande landskap. (Industriemiljö).

Uttryck för riksintresset:

*Kanalmiljön genom Motala kommun med omgivande landskap och bebyggelse. Motala hamn med hamngasin och stenkajer. Göta Kanalbolagets huvudkontor och slussvaktarboställen. Storbron från 1783 över Strömmen. I parkanläggningen utmed kanalen finns Baltzar von Platens grav. **Motala verkstad, som anläggs för kanalens behov, är ett minnesmärke över industrialisens införande i Sverige. Industribyggnader från 1800- och 1900-talen. Äldre arbetarbostäder, bla "Långa raden". Bolagshuset, Föreningshuset, Vårdshuset och Folkets hus. Torrdockan med omgivande byggnader. Borenhults slussstrappa med fem sammanbyggda slussar. I Borensberg Kanalinspektorsbostaden, slussvaktarboställe, "Göta hotell", Gästgivaregården, Västanå herrgård och stenvalvbron från 1787. Näs kraftverk från 1903. Magasin, pollare, dragstigar och bevattningsanläggningar. (Området berör även Linköpings, Norrköpings och Söderköpings kommuner samt Skaraborgs län.***

Som ett led i Länsstyrelsen i Östergötlands arbete med revidering av länets riksintressen gjordes en utredning om förutsättningarna för att Motala verkstad skulle utgöra ett eget riksintresse (Höglin, 2017). Dels för att verkstaden tidigt en självständig utveckling i relation till Göta kanal med snabb expansion och breddad produktion. Dels för att renodla riksintressets avgränsning och specificera dess kulturhistoriska värden. Ett annat motiv var att uttryck av verkstaden som nav och drivkraft för industrisamhällets utveckling, såsom Liverpoolområdet och Björkelund, inte omfattas av gällande riksintresset.

Utredningen fastslår också att Motala verkstad, som ett av den svenska industrialismens mest uppmärksammade företag, med välbevarade industrialanläggningar och tydliga uttryck för en samhällsstruktur, i sig är en unik och betydelsefull del av berättelsen om Sverige.

Det föreslagna riksintresset tar fasta på själva industrimiljöns utveckling, där äldre produktionsformer fått ge vika för de vid varje ny tid moderna. Tydligt framlyft är också beroendet och sambanden mellan mellan företaget och samhället.

Länsstyrelsens förslag till riksintresse Gamla Motala verkstad, 2019-09-19.

Motivering:

Industrimiljö som utgjort svensk verkstadsindustris vagga och ledande teknikutvecklare under 1800-talet. Ursprungligen reparationsverkstad för Göta kanal med karaktäristisk bruksmiljö som illustrerar integrationen mellan företaget och de anställda samt den socio-ekonomiska hierarkin dem emellan. Utvecklingen av arbetarrörelsens mer självständiga position speglas tydligt genom konsumförening, Folkets husförening och egnahemsmiljöer. (Industrimiljö, kraftverksmiljö, järnvägsmiljö, kommunikationsmiljö; vägmiljö)

Uttryck (nedkortat från ursprungstexten):

Det muromgärdade Faktoriet på Verkstadsön bestående av en mängd sammanbyggda och fristående industrilokaler med varierande exteriörer och höjd. Exempel utgörs av den jugendinspirerade Lokverkstaden (betong och tegel), Plåtverkstaden (putsad tegelfasad) och Kontorsbyggnaden från 1870-talet i klassicerande stil, samtliga exponerade ut mot Göta kanal. På en öppen plan (den s.k. 70-tonsgården) står en monumental travers, uppförd på 1950-talet efter att flera industrilokaler brunnit ner. Förrådsbyggnader som exempelvis torvladan från 1920-talet och modellförrådet från 1930-talet. Pressverkstaden från 1930-talet i funktionalistisk stil. Kraftstationen från 1922 i (målat tegel). Kulvertar under Göta kanal och Motala verkstad som tjänade som kraftkälla för vatten från Göta kanal.

Allmänna byggnader som Bolagshuset från 1839. Föreningshuset uppfört 1866 och Vårdshuset från 1829 samt tillhörande park. Arbetar- och tjänstemannabostäderna som exempelvis "Långa raden" från 1850-talet. Stora och Lilla raden, från 1830- respektive 1820-talet. Förmansraden från 1890-talet. Friliggande villor som tjänat som tjänstebostäder. Direktörsvillan från 1822. Bostadsområdena väster om Göta kanal med enfamiljshus, arbetarlängor och mindre flerfamiljshus från 1860-talet till 1950-talet. Konsum Ringens från 1886 och Folkets hus uppförd 1907. Schaktet efter stickspårets räls mellan järnvägen och Verkstadsön som ansluter till Motala verkstads stationshus från 1873. Äldre industrilokaler intill järnvägen. Det tillhörande bostadshuset uppförd 1901. Liverpoolområdet med bebyggelsemiljö från 1860-talet med en blandning av enkla villor och mindre flerfamiljshus. Lugnet och Kanalrådet med villor från årtiondena kring sekelskiftet 1900. Flera chefsvillor med patriciekaraktär ut mot Göta kanal. Björkelunds bebyggelse med bostadslängor (delvis flyttade från Verkstadsön). En av landets äldsta radhuslänga uppförd på Lugngatan på 1920-talet. Tvåvånings flerbostadshus längs från slutet av 1940-talet och början av 1950-talet på Björkelundsgatan och Valsverkaregatan. Stjärnhusen vid Lugnagatan från 1953. Skolgårda skola från 1905. Samtidigt planerade villamiljöer med egnahemskaraktär i Halmstad och Karelen. Den småskaliga vägstrukturen genom området som till stora delar är grusad.

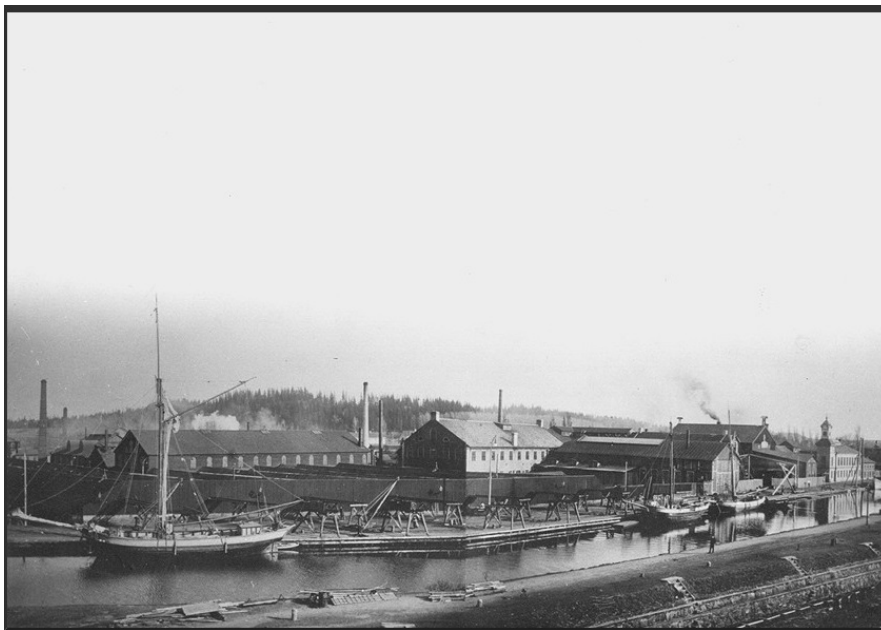
MOTALA VERKSTAD VÄXER FRAM

Motala verkstad är Sveriges äldsta ännu verksamma verkstadsföretag. Det grundades 1822 av initiativtagaren till Göta kanal, Baltzar von Platen eftersom det fanns behov av underhåll och reparationer av mudderverket och annat material för kanalbygget. Verkstaden placerades, på Verkstadsön, mitt emot torrdockan som anlades 1815. Daniel Fraser ansvarade i över 20 år för den tekniska ledningen av verkstaden, och brittiska mekaniker stod för en stor del av den kvalificerade kunskapen. Fram till 1829 byggdes redskap, broar och slussar för

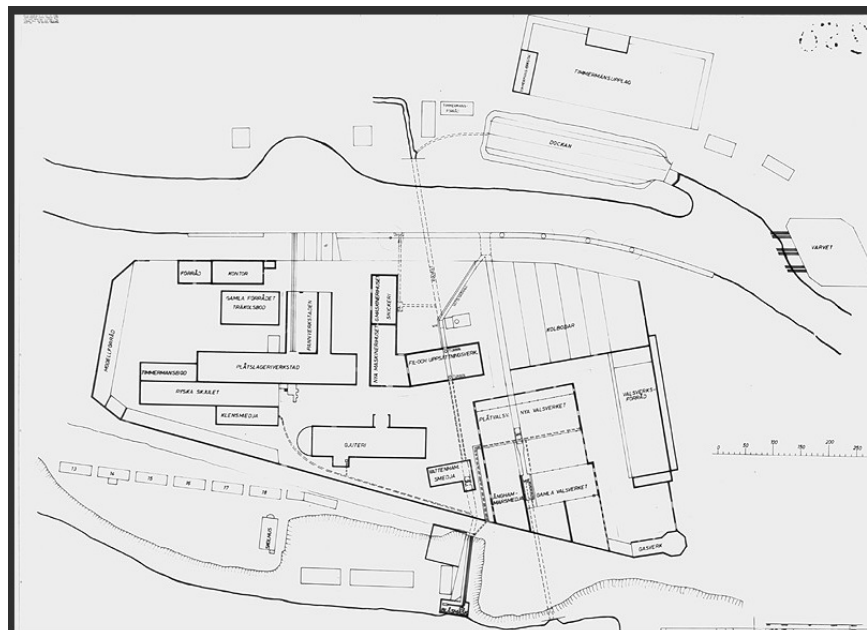
kanalen. Göta kanal utgjorde i sin tur kommunikationsled för transporter till och från för verkstaden. Förutom verkstadsbyggnader och smedja byggdes arbetarbostäderna i Svarta raden och Långa raden och villor för kamrer och direktör i anslutning till varvet och på Verkstadsön.

1840 blev verksamheten skild från Kanalbolaget och skulle leva vidare som eget bolag under namnet Motala Verkstads bolag. 1867 omvandlades Motala verkstad till aktiebolag Antalet anställda under detta

skede var omkring 1300 personer. Bolaget expanderade med ett brett produktprogram med bland annat ångfartyg, ångmaskiner, mudderverk, rör och skruvar, varav många av produkterna var nyheter för Sverige. Inrättandet av ett eget varv och järnverket var ett steg i självförsörjningstanken och kontrollen över produktionskedjan. Ett annat var satsningen på järnväg och anläggandet av en egen järnvägsstation och ett stickepar till Verkstadsön. Från 1860-talet blev ånglokomotiven en märkesprodukt.



1896, området sett från nordväst. Källa: Motala industrimuseum.



Situationsplan 1873. Källa: Motala industrimuseum.

Verkstadsområdet växte till en mycket förtätad miljö, och var i det närmaste fullbebyggt på 1960-talet, där varje byggnad var anpassad till rådande produktion. Den ökade produktionen och den växande arbetsstyrkan ställde krav på nya bostadsområden och samhällsfunktioner. Motala Verkstad kom att utvecklas till ett eget samhälle med bland annat egen sjukvård, brandstation, bostäder, affärer och Folkets hus. På 1960-talet anlades Liverpoolsområdet och England norr om kanalen.

Trots att företaget gick i konkurs 1891, bland annat som en följd av järnvägssatsningen, fortsatte företaget att växa. På Verkstadsön byggdes området som kallas förmansraden på slutet av 1890-talet. Ett nytt järnverk och en ny lokmonteringshall uppfördes under 1910-talet. Vid detta tillfälle moderniserades även infrastrukturen inom verkstadsområdet med bland annat nya bockbanor.

År 1920 bytte företaget ägare och det nya företaget AB Lindholmen Motala bildades. Vid denna tid arbetade omkring 1600 personer i företaget. Året därpå stod Motala kraftverk klart vilket fick stor betydelse för möjligheterna till företagets fortsatta expansion. Det var Sveriges fjärde största vid tidpunkten.

År 1936 bytte företaget ägare och ombildades till AB Motala Verkstad. Tiden före och



Översiktbild 1930-tal. Källa: Motala industrimuseum.

under andra världskriget var en expansiv period i företagets historia. Bland annat tillverkade man bussar, krigsfartyg och torpeder. På 1940-talet började planeringen för byggnation av ett nytt verkstadsområde på Björkelundsområdet eftersom utrymmena

på Verkstadsön upplevdes som trånga och otidsenliga. I slutet av 1970-talet var det endast viss verksamhet i plåtverkstaden kvar på det gamla verkstadsområdet. Under denna tid revs stora delar av industrimiljön (Faktoriet) som bland andra Järnverket

med Gjuteriet, Valsverket, Strängjärnsgjutningen, Skrosmedjan och Klensmedjan. Också en rad arbetarbostäder revs liksom allmänna anläggningar som sjukstugan och badhuset. Dessutom revs järnvägsbron samtidigt som stickspåret från huvudjärnvägen togs bort.

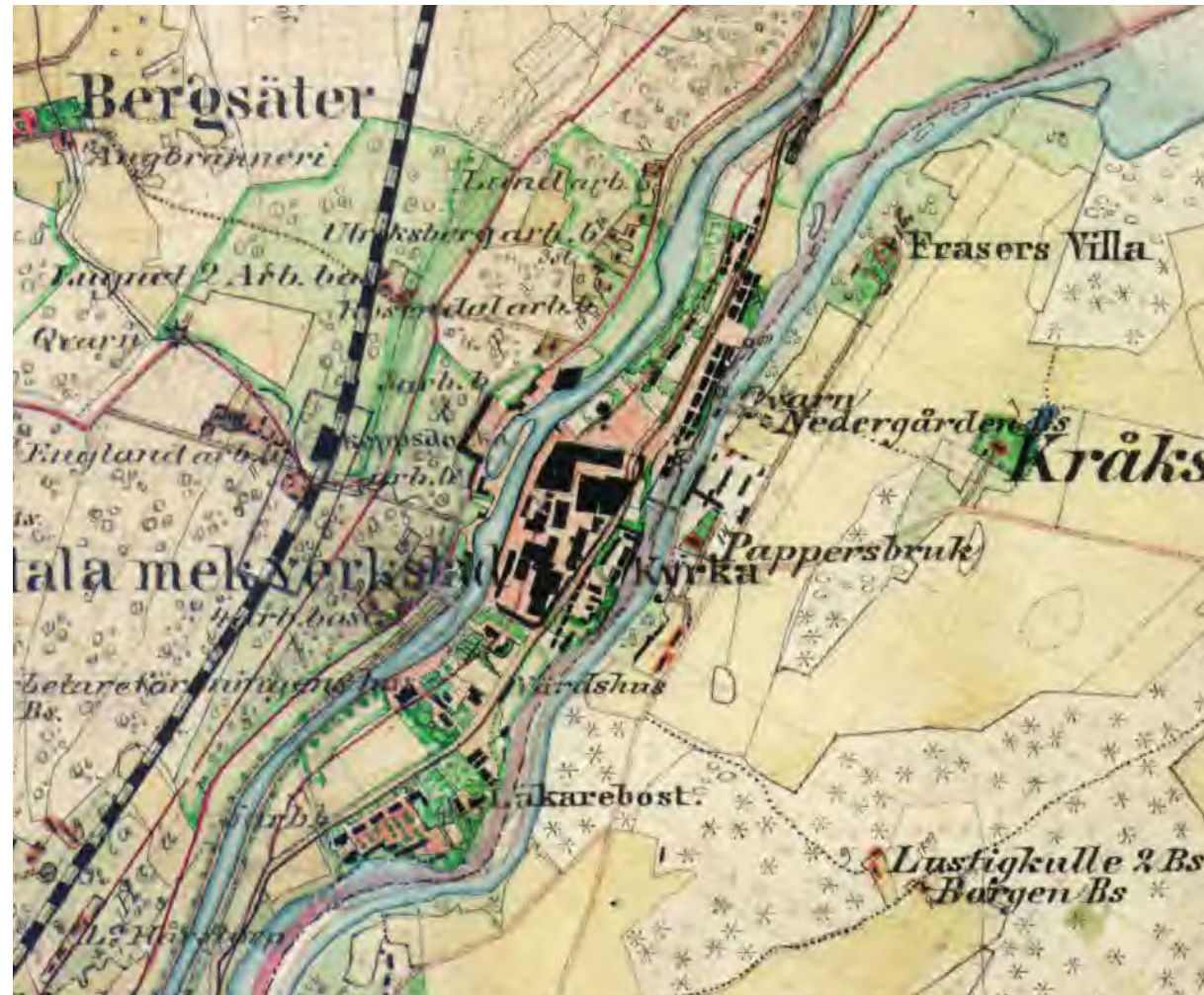
PLATSEN IDAG

Kommunen står sedan 1986 som ägare till gamla Motala verkstad. Idag nyttjas platsen och en del av bebyggelsen för olika ändamål, medan andra saknar funktion.

Parkområdet, i nordöstra delen av utredningsområdet, är en offentlig miljö avsedd för rekreation. Sedan 2004 ligger Motala Industrimuseum i Sjukhusverkstaden. Bredvid torrdockan ligger ett STF vandrarhem och ett kafé. I det gamla huvudkontoret ligger en folkhögskola.

År 2011 byggdes den stora hallen i Lokverkstaden om till ett kulturhus. Delar av Plåtverkstaden används som båtuppläggningsplats, samtidigt som delar av anläggningen står utan användning.

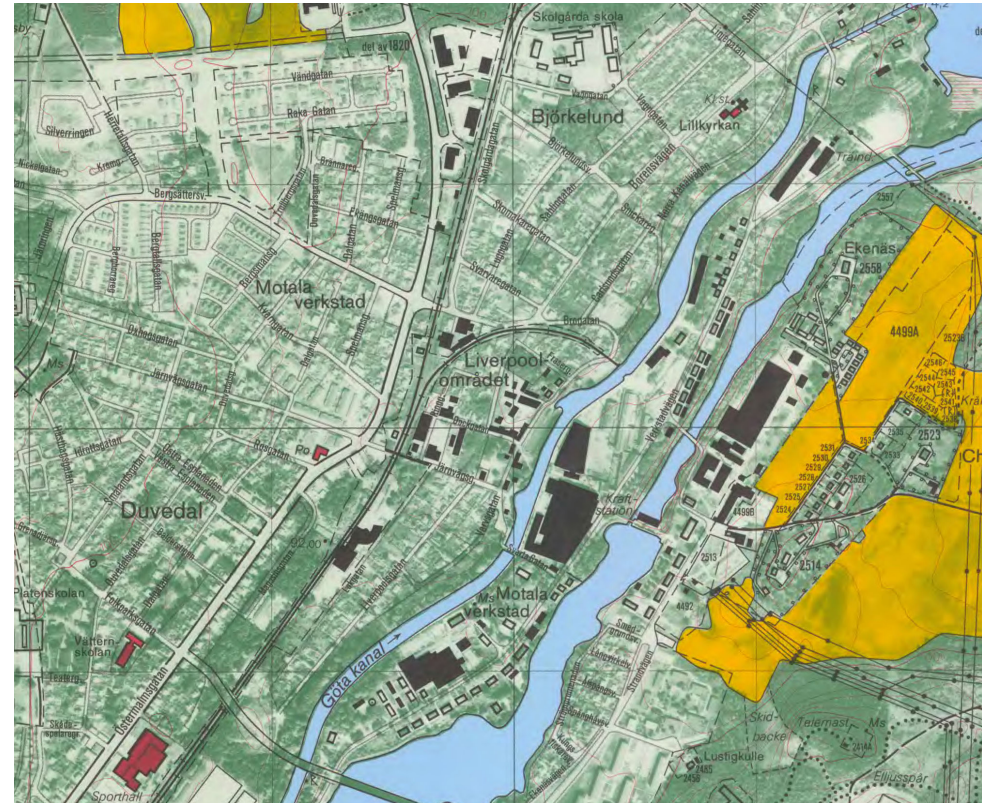
De verksamheter som finns på platsen bidrar tillsammans med upprustning av vissa byggnader till att området inte upplevs som "övergivet". Befintliga verksamheter och besöksantal är dock inte tillräckliga för att fylla området med liv och rörelse året runt.



Utsnitt Häradssekonskarta från år 1868-77. Vid denna tid har ett stort kluster av verkstäder uppförts på ön. Järnvägen har etablerats men stickspåret till industrin saknas fortfarande. Långa raden med flera andra arbetarbostäder visar på ett samhälle under expansion, även om omgivningarna fortfarande är lantliga. Källa: Lantmäteriet.



Utsnitt Ekonomisk karta från år 1948. Det omkringliggande samhället har byggts ut kraftigt sedan början av 1900-talet. En damm har skapats i Motala ström genom kraftverket. Källa: Lantmäteriet.



Utsnitt Ekonomisk karta från 1981. Vid denna tid har flera verkstadsbyggnader rivits inom Faktoriet, framför allt i områdets norra och nordöstra del. I kartan går det att skönja grunderna av de tidigare byggnaderna. Källa: Lantmäteriet.



Vy över Motala verkstad österut år 1977. Någon stadsplan fanns det inte vid Motala verkstad. Utgångspunkten där var istället produktionen och bebyggelsen växte fram i takt med att tillverkningen förändrades. Källa: Motala kommun.



Vy över Motala verkstad västerut från 1980-talet. Byggnader i nordöstra delen av området har rivits. Källa: Motala kommun

PLATSENS KULTURVÄRDEN

Hela utredningsområdet omfattas av riksintresse för kulturmiljövården och har höga kulturhistoriska värden.

Även om parkområdet är iordningsställt finns det varaktigt övergivna lämningar av tidigare bebyggelse kvar under mark. Grunderna framträder exempelvis tydligt på den ekonomisk kartan från 1981. Länsstyrelsen gör bedömning om fornlämningsklassning eller ej.

Fornlämningar är skyddade enligt Kulturmiljölagen (1988:950). För att en lämning ska vara automatiskt skyddad behöver följande kriterier vara uppfyllda:

Den ska vara en lämning efter människors verksamhet under forna tider, som har tillkommit genom äldre tiders bruk och är varaktigt övergiven. Lämningen behöver dessutom vara tillkommen före år 1850, eller i fråga om fartyglämning, förlit före 1850.

Det är förbjudet att utan tillstånd enligt detta kapitel rubba, ta bort, gräva ut, täcka över eller genom bebyggelse, plantering eller på annat sätt ändra eller skada en fornlämning.

Det är möjligt att det finns lämningar som är äldre än från 1850, med detta har inte utretts inom ramen för detta uppdrag. Även om en lämning tillkommen senare än 1850 kan den förklaras som fornlämning av länsstyrelsen om det finns särskilda skäl med hänsyn till dess kulturhistoriska värde.

Idag finns det inte någon klassad fornlämning inom det aktuella utredningsområdet.

Med utgångspunkt från det gällande riksintresset Göta kanal och det föreslagna riksintresset för Motala verkstad har tre särskilt betydelsefulla historiska berättelser som uttrycks i den fysiska miljön identifierats:

- **Göta kanal och Motala ström som grund och förutsättning för Motala verkstad**
- **Verkstadsområdet som centrum för 160 års industriell utveckling som kännetecknas av en förmåga att ta fram specialbeställda, komplexa, skrymmande och platsanpassade produkter där äldre produktionsformer kontinuerligt ersatts av moderna.**
- **Motala verkstads betydelse för uppkomsten och utvecklingen av lokalsamhälle med brukskaraktär med hög grad av integration mellan företaget och de anställda.**

GÖTA KANAL OCH MOTALA STRÖM SOM GRUND OCH FÖRUTSÄTTNING FÖR MOTALA VERKSTAD

Motala verkstads historia är tätt sammanflätad med vattnen på ömse sidor faktoriet.

Motala verkstads-lokalisering på Verkstadsön invid Göta kanal och Motala ström är en viktig berättelse för att förstå kanalbyggets och vattenkraftens betydelse för företagets tillblivelse och utveckling till en nationellt och internationellt ledande industriaktör.

Göta kanal anlades mellan 1810-1832 och har historiskt varit av stor betydelse som teknikdrivande projekt. Idag har kanalen, med sitt dominerande läge i landskapet, framför allt stor betydelse för turism och besöksnäringen.

Motala verkstad har sin bakgrund i en reparationsverkstad från 1822 som hade som främsta uppgift att underhålla ett ångdrivet mudderverk för att effektivisera kanalbygget. Produktionen växte och verkstaden kom att tillverka bland annat slussar och broar till bygget av kanalen. Kanalen var samtidigt avgörande för transporter av material och varor till och från verkstaden innan järnvägen kom till.

Motala ström går från Vättern vid Motala,



Siktlinjer och exempel på viktiga uttryck för förståelsen av Motala ströms och Göta kanals betydelse för Motala verkstad tillkomst, lokalisering och utveckling.

VIKTIGA UTTRYCK FÖR BERÄTTELSEN

- De visuella kopplingarna mellan verkstad, Göta kanal och Motala ström.
- Topografin med nivåskillnader mellan Göta kanal och Motala ström.
- Göta kanals dominerande läge i landskapet.
- Huvudkontorets och Bolagshusets representativa läge ut mot kanalen.
- Monumentala fabriksfasader exponerade ut mot Göta kanal.
- Visuell koppling till kraftstationen från 1922 och fd. textilfabrik.
- Kulvertar under Göta kanal och Motala verkstad.
- Kaj mot Göta kanal. Representativ allé utanför huvudkontoret.
- Visuell koppling till torrdockan med omgivande byggnader kopplade till varvsverksamheten.
- 3-öresbron - flottbro från 1930-talet, nu svängbro.
- Vårdshuset som del av besök vid Motala verkstad för kanalesande. besökte

via sjön Boren för vidare färd till Bråviken vid Norrköping. Strömmen går parallellt med Göta kanal genom Motala. Detta eftersom Motala ström var för strömt för kanalbåtar. Redan under medeltiden tog man vara på strömmens kraft för kvarnar och sågar. Senare kom industrier att etableras. Genom sitt läge mellan Göta kanal och Motala Ström, kunde verkstaden ta vara på fallhöjden på ca 10 meter mellan kanalen och strömmen och utnyttja drivkraften. Motala kraftstation, som kom till i slutet av första världskriget, var vid tidpunkten det fjärde största i ordningen i Sverige. Kraftverket fick stor betydelse för verkstadens expansionsmöjligheter.

Motala verkstads tidiga rykte som betydande industri lockade många besökare och blev ett givet stopp vid kanalturerna. Flera byggnader symboliserar detta, nationella och internationella intresse, som Bolagshuset och Vårdshuset.



Torrdockan är fortfarande i bruk.



Fasader medvetet exponerade ut mot Göta kanal.



Vattenkraftverket vid Motala ström. Verkstaden hade redan från början drivits av vattenkraft med vatten från Göta kanal via en kulvert under kanalen till ett överfallshjul. En del av kulverten syn i bildens vänstra hörn.



Före detta textilfabrik vid Motala ströms östra strand.

VERKSTADSOMRÅDET SOM CENTRUM FÖR 160 ÅRS INDUSTRIELL UTVECKLING

Motala verkstad har varit i ständig förändring. Företaget har för sin överlevnad varit flexibla i sitt produktionssortiment och kontinuerligt ersatt äldre produktionsformer med för tiden moderna. Särskilt kännetecknas företaget av en förmåga att ta fram specialbeställda produkter i ett exemplar; komplexa, skrymmande och platsanpassade produkter. Detta avspeglas i bebyggelsen inom Faktoriet.

Från början var produktionen uteslutande kopplad till byggandet av Göta kanal med bland annat platsanpassade slussar och broar. När kanalen var färdig behövde produktionen breddas. Ångfartyg och muderverk är exempel stora produkter. Från 1860-talet blev ånglokomotiven en märkesprodukt. Stickspår från järnvägen innebar att från 1870-talet kunde råvaror och material transporterats direkt till produktionen. Motala verkstad stod vidare för tillverkning och uppättning av de nybyggda tornen på Uppsala Domkyrka som invigdes 1893. Andra världskriget innebar en efterfrågan på bland annat krigsfartyg och torpeder vilket verkstaden fick beställningar på.

Även om flera verkstadslokaler revs i slutet

av 1970-talet och all produktionsutrustning tagits bort ger kvarvarande bebyggelse ändå en bild och ett sammanhang av produktionen och verkstadens industriella betydelse, såväl ur ett nationellt som internationellt perspektiv. Byggnadernas volym och rymd visar även på en praktisk betydelse, då man får in ljus både från tak och från höga fönster utmed väggarna. Man får även in och ut skrymmande gods och produkter som lok, bussar och broar. Stora portar visar på den rationella hanteringen av stort gods. Lokalernas rymd har också haft betydelse för ventilationen.

Lokhallen, uppförd 1916-18, är arkitektoniskt påkostad i jugeninspirerad stil. Den ligger i ett visuellt dominerande läge vid Götakanal och var en av landets första byggnader som uppfördes med en konstruktion helt i armerad betong. Lokhallens lanternintak och stora fönster släppte in ljus till verkstadsgolvet. I anslutning till Lokhallen återfinns flera byggnader, som tillsammans bildar ett kluster; Tenderverkstaden eller det sk Högskeppet, Maskin- och filarverkstaden, tunnplåtslageriet och sjukhusverkstaden.

Plåtverkstäderna består av fem sammansbyggda skepp som tillsammans med bland annat kontorsbyggnaderna, mallverkstaden och gjuteriet bildar ett stort slutet kvarter.

Byggnaderna uppfördes från första hälften av 1800-talet till mitten av 1900-talet och uppvisar därför en variation av material och form. Medan lokhallen var uppförd för att synas är plåtverkverkstäderna uppförda utifrån sitt praktiska ändamål i flexibla konstruktioner som möjliggjort till- och ombyggnader.

Tillsammans visar byggnaderna inom området hur verksamheten har strukturerats och utvecklats. De ger också en bild av hur arbetet utförts, och under vilka förhållanden. Hantering av tunga föremål, buller och smuts har tillsammans med riskabla arbetsmoment präglat verkstäderna.

Samtidigt finns exempel på en medvetenhet om risker och arbetsmiljö, bland annat genom att man inrättade en egen brandstation inom området. Andra exempel är gjuteriet, där man tidigt installerade tvättställ för arbetarna och acetylencentralen, där belysning med flera installationer placerades på byggnadens utsida på grund av explosionsrisken.

Traversen, den så kallade 70-tonaren från 1957-58 möjliggjorde hantering av tyngre gods.

VIKTIGA UTTRYCK FÖR BERÄTTELSEN

- Storskalig bebyggelse med olika årsringar som ger en bild av Motala verkstads produktion.
- Byggnadernas funktionella uttryck, såsom ljusinsläpp, portar för in- och utforsling av material och färdiga produkter, delar som visar på produktionens struktur och innehåll.
- Byggnadernas konstruktion inklusive delar av tidigare byggnader som delvis rivits eller byggts om.
- Lokhallen - monumental och tongivande för hela området. Stor volym, lanternintak, den armerade betongkonstruktionen
- Gjuteriet – den äldsta bevarade byggnaden inom området, uppförd 1832, användes som gjuteri i 100 år
- Plåtverkstaden – stora volymer, sågtandstak för ljusinsläpp, flexibel konstruktion
- Acetylcenralen och det utanpåliggande rörsystem som löper inom området för att försörja verksamheterna med gas
- Pressverkstaden från 1930-talet i funktionalistisk stil.
- 70-tonsgården med travers uppförd på 1950-talet
- Det representativa huvudkontoret med klassicerande drag
- Brandstation – berättar om risker i verksamheten och behovet av att snabbt kunna rycka ut
- Förrådsbyggnader som exempelvis torvladan från 1920-talet och modellförrådet från 1930-talet
- Kaj med stickspår från järnvägen



Den karaktärskapande traversen ger en bild av den tunga gods försörjningen till verkstaden.



Nordöstra hörnet av plåtverkstaden utgör exempel på hur verkstaden byggts om och till utifrån produktionens ändamål.



Lokhallen med karaktäristiskt rundade gavlar och repetitiv fönstersättning som säkrade ett stort ljusinsläpp i lokalen.

MOTALA VERKSTADS BETYDELSE FÖR UPPKOMSTEN OCH UTVECKLINGEN AV LOKALSAMHÄLLE MED BRUKSKARAKTÄR

Motala verkstads betydelse för Motala kan knappast överskattas. Lokalt har Motala verkstad haft mycket stor betydelse för centralorten och bygdens utveckling ända sedan 1820-talet. Inte minst ur bebyggelse-synpunkt hade Motala varit en annan plats utan företaget. Brukets karaktär av eget samhälle där företaget tidigt tog ansvar för sociala aspekter är bland annat synligt i de bostäder som Motala verkstad lät uppföra.

Bland dessa finns exempelvis bostadshusen i Långa raden som är belägna på Verk-

stadsön. Dessa är starkt karaktärsgivande och viktiga för förståelsen av den sociala struktur som präglade Motala verkstad. Arbetarna och deras familjer bodde för sig i för dem upprättade längor och förmän för sig. I fristående villor bodde tjänstemän och arbetsledning. Direktörsvillan, som ligger i direkt anslutning till verkstaden, utgör toppen av bosättningshierarkin. Likaså är Bolagshuset ett uttryck för den hierakiska ordningen. Bolagshuset exponeras såväl mot verkstadsområdet som Göta kanal.

Bruksstrukturens förändringar kring sekelskiftet 1900, bland annat med en allt mer självständig arbetarklass, finner sina tydligaste uttryck norr om Göta kanal med uppkomsten av en egen inköpsförening, senare Konsum Ringen, och Folkets hus.

En större bostadsexpansion skedde framförallt från mitten av 1800-talet och framåt

med utbyggnad av bostadsområdena Liverpool, Dockängen, Ringdalen, Lugnet och Kanalområdet väster om Verkstadsön. Bebyggelsen består till övervägande del av enfamiljshus, även om mindre flerfamiljshus förekommer. Gatustrukturen är småskalig, företrädesvis rätlinjig och organiserad så att kanalen och Faktoriet bildar tydliga fonder för vägstråken i öst-västlig riktning.

Att företaget uppförde en egen järnvägsstation och brandstation förstärker bilden av Motala verkstad som ett eget samhälle, där den dominerande industrin står för såväl samhällsutveckling som samhällsplanering. Företaget tog även ansvar för gamla, fattiga och änkor.



VIKTIGA UTTRYCK FÖR BERÄTTELSEN

- Tydliga visuella och funktionella kopplingar av verkstadens betydelse för framväxten av det omgivande samhället.
- Planerad gatustruktur i omkringliggande bostadsområden med raka, ofta grusade, gator med verkstadsområdet i fonden.
- Bolagshuset och siktstråket mellan huset och verkstaden
- Direktörsvillan
- Bostadshus Långa raden
- Järnvägsstation och brandstation

Översiktbild - viktiga byggnader och samband för berättelsen om Motala verkstads betydelse för uppkomsten och utvecklingen av ett lokalsamhälle med brukskaraktär. Utanför bild finns fler exempel såsom Folkets hus, arbetarbostäderna Stora raden söder om verkstadsområdet och Björkelunds bostadslängor.



Vägar som mynnar ut vid kanalen och med verkstadens storskaliga siluett i fonden.



Karaktärsskapande bostadslängan Långa raden.



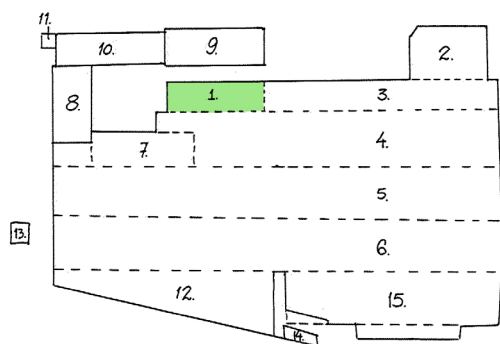
*För mer celebra och betydelsefulla gäster, som kungligheter och andra, byggdes Bolags-
huset i klassicistisk stil 1839.*



Den ståndsmässigt utformade direktörsvillan utgjorde en statusmarkör.

BYGGNADERNA

BYGGNAD 1, LOKOMOTIVÅNGPANNEVERKSTADEN, ELLER PANNVERKSTADEN



BESKRIVNING

Byggnaden utgör sydvästra delen av plåtverkstädernas konglomerat, den är sammanbyggd med byggnad 3 vilka tillsammans utgör ett av plåtverkstadens fyra skepp, skepp 1. Dess västra långsida vetter mot kontoret i väster och den södra gavelfasaden mot borggården. I norr fortsätter skeppet i byggnad 3. Trapphuset till byggnad 7 (Marketenteriet) är byggt mot pannverkstan i öster, resterande del av östra sidan vetter mot byggnad 4, avdelat genom fackverkspelare.



Ångpanneverkstadens västra fasad med stora fönsterytor för ljusinsläpp.

Byggnaden ger ett ålderdomligt uttryck, västfasaden är mycket välbevarad sedan uppförandet 1897, med ursprungligt tegel, stående järnbalkar, höga spröjsade fönster och kalkstenssockel. Sockeln har utskjutande fundament av kalksten för fasadens vertikala bärande järnbalkar, en pelar-balkkonstruktion som med olika varianter är typisk för Motala verkstad.

Stommen utgörs av vertikala järnbalkar med mellanliggande väggfält av murverk med rött tegel i kryssförband och ett fönster mellan varje bärande järnbalk. Fönstren har spröjsade träbågar med 28 rutor (4x7). Under takfoten finns ett sammanhängande fönsterband av tio fönster som löper mellan järnbalkarna, i direkt anslutning till dessa. Fönstren har spröjsade träbågar med 16 rutor (4x4). Samtliga fönster, järnbalkar och fönsterbleck är målade i en gulbrun ockrakulör.

Gavelfasaden mot borggården i söder är vitslammad, murad av tegel i kryssförband. I södragaveln finns en sekundärt tillkommen dörr i brunmålad plåt, över dörren finns två spröjsade fönster med 12 rutor vardera. Troligen har det tidigare funnits en portöppning där dörr och fönster nu sitter. I övrigt finns fem fönster som är försatta med skivor samt vad som ser ut som en

tidigare dörröppning en bit upp på fasaden, halvt skymd av ett tillbyggt skjul. I Skjulet kan skymtas ytterligare en dörröppning, i marknivå, under den halvt täckta, oklart om den är igensatt.

Byggnaden kröns av ett pappklätt sadeltak med en längsgående lanternin av järn och glas. Lanterninen avslutas i söder med en träinklädning av brun panel på förvandring.

Mot väster finns en vattenränna i kalksten utefter fasaden, delvis kompletterad med gjutna sektioner.

KARAKTÄRSDRAG OCH VÄRDEBÄRARE

- Skeppets rymd interiört, även som del av verkstadsskeppens gemensamma rymd
- Äldre delar som taklanterninen, takstolar, kalkstenssockel, ränna vid fasad och äldre verkstadsgolv.
- Västra fasaden med fönster och exponerat murverk
- Den exponerade pelar-balk-konstruktionen
- Verkstadsgruppens gemensamma fackverkspelare
- Bevarade tekniska installationer

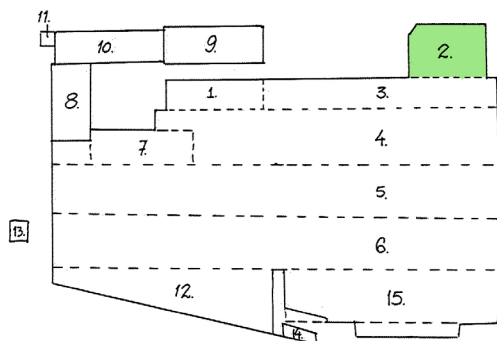


Södra gaveln har en abrupt avslutning med vissa "osnygga" tillägg.



Utvändigt exponerad pelar-balkkonstruktion som i olika varianter är typisk för Motala verkstad.

BYGGNAD 2, BLÄSTERN



BESKRIVNING

Blästerbyggnaden i kvarterets nordvästra del ligger i vinkel mot kanalen och skeppen i plåtverkstäderna. Det var ursprungligen två skepp som sträckte sig fram till skepp 4. Nu upplevs det som en tillbyggnad mot väster från byggnad 3. Dess västra gavel ligger i liv med kontorsbyggnadernas västra fasader. Byggnadens södra murverk är troligen äldre än resterande del av byggnaden och kan utgöra en rest av maskinverkstaden som byggdes 1878. Den fungerade som lokuppsättningsverkstad och mellan 1898 och 1919 som tenderverkstad. Den västra fasaden utgjorde tidigare södra delen av Maskinverkstadens västra fasad. Byggnaden brann 1953 varefter den mellersta delen av fasaden revs, tillsammans med byggnaden, för att ge plats åt 70-tonsgården. Den norra delen av Maskinverkstadens västfasad är bevarad i södra delen av lokverkstadskom-



Blästern sedd från söder.

plexet. Byggnad 2 kom senare att användas för blästring av stålkonstruktioner.

Fasaderna är varierade, den västra och södra fasadens murverk består av rött tegel i korsförband medan den norra fasaden består av röd trapetsplåt. Den södra fasaden är putsad och avfärgad i en röd kulör som går i ton med teglet. Den västra fasaden har exponerat tegel, är försedd med lisener och takfotsavslutning i tegel som har målats gulvita. Fasaden är uppdragen över takfoten vilket skapar en enhetlig fasad mot väster, tillsammans med byggnad 3 och fasaden i lokverkstadsgruppen, norr om 70-tonstraversens gata. Mot öster är byggnaden länkad till byggnad 3.

Fönster och dörrar varierar, fasaden mot söder har tre smala, högresta spröjsade fönster med metallbågar som sträcker sig

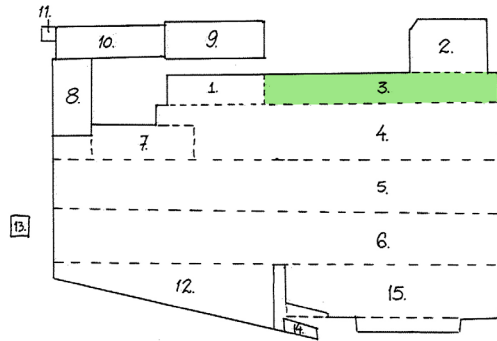
över två våningar. Varje fönster har 36 rutor (3x12). Mot väster finns en träport med osymmetriska dörrblad. Över porten finns ett spröjsat träfönster med två luft, varje luft har 12 rutor (3x4). Mot väster finns fyra fönster, samtliga med spröjsade träbågar. Ett med två luft, det andra från norr, och tre med fyra luft, i par över varandra. Samtliga med 12 rutor i varje luft. Mot norr finns en enklare port. Samtliga fönster och portar är målade i grön kulör.

Taket är tvådelat, det följer de två äldre skeppens väst-östliga sträckning. Det norra är ett sadeltak klätt med svart trappetsplåt, brutet mot väster, det södra är flackt, troligen ersatt. Den längsgående lanternin som tidigare satt på taket är demonterad men bevarad på plats.

KARAKTÄRSDRAG OCH VÄRDEBÄRARE

- Bevarade tekniska installationer
- Västra och södra fasaderna, den västra fasaden utgör en del av den karaktäristiska fasaden mot Göta kanal. Det södra murverket kan vara en rest av lokuppsättningsverkstaden från 1878.

BYGGNAD 3, PLÅTVERKSTAD



BESKRIVNING

Byggnad 3, belägen i nordvästra delen av plåtverkstadens bebyggelsekomplex, utgör norra delen av verkstadsskepp 1, vilket i söder övergår i byggnad 1. Byggnad 3:s västra långsida vetter mot Göta kanal i väster, med undantag av den norra delen av fasaden som är sammanbyggd med byggnad 2:s östra sida. Den norra gaveln vetter mot 70-tonsgården, den södra delen fortsätter som sagt i byggnad 1 och den östra sidan vetter mot byggnad 4, avdelat genom fackverkspelare.

Byggnad 3 är inte exakt daterad men södra delen, till och med den södra dörren i västra fasaden, var uppförd 1922, den mellersta delen, till och med den norra dörren i västra fasaden, var uppförd vid början av 1950-talet och den avslutande norra delen uppfördes 1957.

Den västra fasadens murverk består av rött tegel i korsförband och är, liksom delar av fasaden i lokverkstadsgruppen och blästern, försedd med lisener och takfotsavslutning i tegel som har målats gulvita. Strax innan mötet med byggnad 2 är fasaden klädd med röd plåt. Här löpte tidigare ett spår fram till västra sidan av gjuteriverkstaden, innan skeppet förlängdes mot norr år 1957. Utöver murverket mot väster består stommen av en pelar-balkkonstruktion av stål och takstolar av stålfackverk. I taket löper en långsgående glasad lanternin i nocken.

I den västra fasaden sitter fyra höga, tätspröjsade, grönmålade järnfönster, 5x12 rutor i tre sektioner om 5x4 rutor. Längst ned finns en öppningsbar ruta. Ett femte fönster har satts igen. Framför den tidigare



Byggnad 3 sedd från väster.

fönsteröppningen finns en mindre tillbyggnad i tegel. Den norra gaveln har två stora spröjsade, grönmålade järnfönster med 6x3 långsmala rutor.

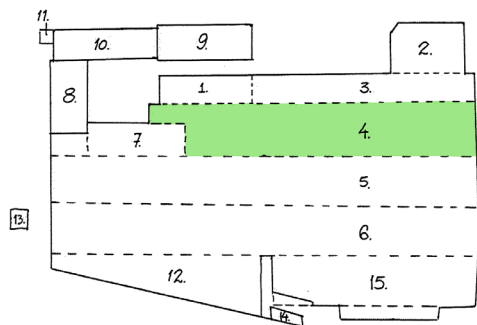
Västra fasaden har två stora portar, en i grönmålad plåt i södra änden, den andra, i norra delen, är klädd med grönmålad träpanel. I norra gaveln finns en port med grönmålad träpanel. Tillbyggnaden har två dörrar på norra sidan klädda med gråmålad panel, en metalltrappa leder upp till den övre dörren och balkong i metall. Räls leder fortfarande fram till portarna i västra fasaden.

Golvet består delvis av stora kvadratiska kalkstenshällar, i övrigt gjutet betonggolv.

KARAKTÄRSDRAG OCH VÄRDEBÄRARE

- Skeppets rymd interiört, även som del av verkstadsskeppens gemensamma rymd
- Äldre delar som taklanterninen, takstolar, kalkstenssockel och äldre verkstadsgolv.
- Västra fasaden utgör en del av den karaktäristiska fasaden mot Göta kanal
- Norra fasaden utgör en del av den enhetliga fasaden mot 70-tonsgården
- Verkstadsgruppens gemensamma fackverkspelare
- Bevarade tekniska installationer

BYGGNAD 4, PLÅTVERKSTAD



BESKRIVNING

Byggnaden utgör skepp 2 i plåtverkstadens byggnadsgrupp, lokaliserad mellan skepp 1 i väster, som utgörs av byggnad 1 och 3, och skepp 3 mot öster, som utgörs av byggnad 5. Skeppen avgränsas sinsemellan av gemensamma fackverkspelare, vilka bär upp tak och traverser. Skepp 2 avslutas i söder mot byggnad 7, den kontors- och förrådsbyggnad som kallas Marketenteriet. Mot norr angränsar byggnaden mot 70-tonstraversens gård.

Det är osäkert när byggnaden uppfördes men säkert är att den tillkommit mellan 1920-talet och 1950.



Det högresta skeppet med den långsträckt taklanterninen i byggnad 4 är ett av de mest karaktärsskapande inslagen i plåtverkstadsgruppen.

Stommen utgörs dels av ett pelar-balksystem av stål och takstolar av stålfackverk men då skepp 2 är högre än de intilliggande har överdelen av skeppet, ovanför traversbanorna, uppmurade väggar med fönster på båda sidor. Ljus släpps även in genom en taklanternin som löper längs nocken. Mot norr utgörs stommen, och fasaden av rött tegel i kryssförband.

I norra gaveln sitter ett stort spröjsat, grönmålat järnfönster med 6x3 långsmala rutor och en stor port med grönmålad träpanel. En mindre port, av mer "normal" storlek, dock ej en gångdörr, är infälld i den större.

KARAKTÄRSDRAG OCH VÄRDEBÄRARE

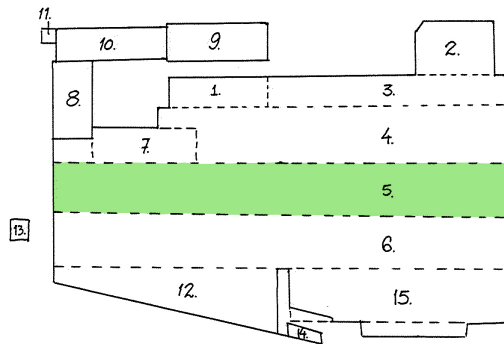
- Skeppets rymd interiört, även som del av Verkstadsskeppens gemensamma rymd
- Taklanterninen, takstolar och fönstren över traversbanorna
- Verkstadsgruppens gemensamma fackverkspelare
- Norra fasaden utgör en del av den enhetliga fasaden mot 70-tonsgården
- Bevarade tekniska installationer



*Norra gaveln på byggnad 4
utgör en del av det uppskjutande
gavelfältet mot 70-tonsgården*



BYGGNAD 5, PLÅTVERKSTAD



BESKRIVNING

Byggnadens historik är osäker, södra delen tillkom vid en omfattande ombyggnation 1939, sågtandstaket tillkom efter 1939 men möjligen som del i samma ombyggnation.

Byggnaden utgör verkstadsskepp 3 i plåtverkstadens byggnadsgrupp, lokaliserad mellan skepp 2 i väster, som utgörs av byggnad 4, och skepp 4 mot öster, som utgörs av byggnad 6. Skeppen avgränsas sinsemellan av gemensamma fackverkspelare, vilka bär upp tak och traverser. I skeppets södra del angränsar byggnad 7 (Markenteriet) och byggnad 8 (Lerbäck) mot väster. Södra gaveln av byggnad 5 vetter mot Plåtgården och norra gaveln vetter mot 70-tonns traversens gård.

Stommen utgörs dels av ett pelar-balksystem av stål och takstolar av stålfackverk

dels av murverk i sydvästra delen samt i gavlarna. Norra gaveln har röttegel i kryssförband och södra gaveln har putsat murverk, avfärgat i brutet vitt, med lisener i bottenvåning. Sockeln är ofärgad, delvis i kalksten. Mot söder finns tättspröjsade fönster i två plan, av varierande ålder, och en port klädd med rödbrun, profilerad plåt med en infälld gångdörr i röd plåt. Runt portöppningen finns profilerade putsade lister. Överst kröns fasaden av ett ljusinsläpp försatt med svart, korrugerad plåt.



Byggnad 5 är den lägre delen med plant tak och uppstickande lanternin.

I norra gaveln sitter två stora spröjsade, grönmålade järnfönster med 6x3 långsmala rutor, en stor port med grönmålade träpaneler samt en dörr, även den med grönmålade träpaneler.

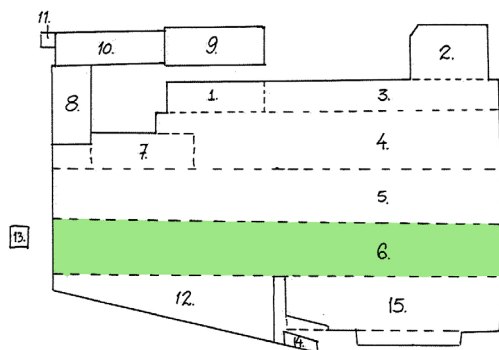
Ljus släpps in genom en taklanternin som löper längs nocken, fram till byggnad 7 där taket mot söder övergår till ett sågtandstak i tre sektioner.

Utmed södra fasaden finns gjutna fundament till den travers som förut gick över plåtgården och ut mot kajen.

KARAKTÄRSDRAG OCH VÄRDEBÄRARE

- Skeppets rymd interiört, i synnerhet norra delen, även som del av verkstadsskeppets gemensamma rymd
- Takstolar och taklanterninen
- Verkstadsgruppens gemensamma fackverkspelare
- Norra fasaden utgör en del av den enhetliga fasaden mot 70-tonsgården
- Bevarade tekniska installationer

BYGGNAD 6, BROVERKSTAD



BESKRIVNING

Byggnaden utgör det östligaste skeppet i plåtverkstadskomplexet, verkstadsskepp 4. Det angränsar i väster till skepp 3, som utgörs av byggnad 5. Skeppen avgränsas sinsemellan av gemensamma fackverkspelare, vilka bär upp tak och traverser. Mot öster är det sammanbyggt med byggnad 15 i norra delen och i södra delen, med en liten passage emellan, med byggnad 12. I söder avslutas byggnaden mot Plåtgården och i norr mot 70-tonsgården.

Norra gaveln har ett mer modernt utförande än övriga delen av fasaden mot 70-tonsgården och avviker även genom den omfattande uppglasningen.

Södra delen av byggnaden utgör en rest efter Broverkstaden som tillkom 1858. Inget finns dock kvar av den ursprungliga byggnaden, vilken var av trä. I byggnaden ingick det så kallade "Ryska skjulet" som byggdes för de många beställningar från Ryssland på fartyg som krävde särskilt stora lokaler. Byggnaden byggdes om 1939 och har därefter förlängts mot norr 1957.



Stommen utgörs dels av ett pelar-balksystem av stål och takstolar av svetsade livbalkar dels av murverk i tegel. Norra gaveln har rött tegel i kryssförband och södra gaveln har putsat murverk, avfärgat i brutet vitt. Sockeln delvis i kalksten, delvis pågjuten och gråmålad. Den södra delen av skeppet är lägre än den norra delen, skeppet avgränsas av ett tvärgående betongbjälklag. Då skepp 4 är högre än det intilliggande skepp 3 och byggnad 15 har överdelen av skeppets norra del fönster på båda sidor, ovanför traversbanorna. Den lägre södra delen är försedd med en taklanternin. Taket är delat, den högre norra delen har ett flackt sadeltak och den södra delen har ett plantak, brutet mot öster och med en mot väster förskjuten lanternin.

Mot söder finns sju järnspröjsade, vitmålade, mindre fönster med 3x2 rutor i ligande orientering. Ett åttonde fönster är igensatt, försatt med en plåt och två små u-balkar. Under fönstren finns en grönmålad plåtklädd port med glasat överljus och en grönmålad gångdörr. Utmed södra fasaden finns gjutna fundament till den travers som förut gick över plåtgården och ut mot kajen.

I norra gaveln sitter tretton stora spröjsade, grönmålade järnfönster, åtta med 6x3 långsmala rutor, fem med 6x2 långsmala rutor. De fem mindre fönstren sitter i mellersta raden och har gjorts lägre då 70-tonstraversen löper över fönsterraden. En stor port med infälld mindre port, med infälld gångdörr, sitter i västra delen av gaveln. Porten

har grönmålad träpanel. Fram till porten löper räls, dessa löper fortsatt över en balkong av armerad betong. Balkongen byggdes för att kunna flytta tunga produkter mellan skeppet och 70-tonns traversen. Ett spel som drog lasttrallan ur skepp 4 finns ännu kvar på balkongen utanför verkstadsporten.

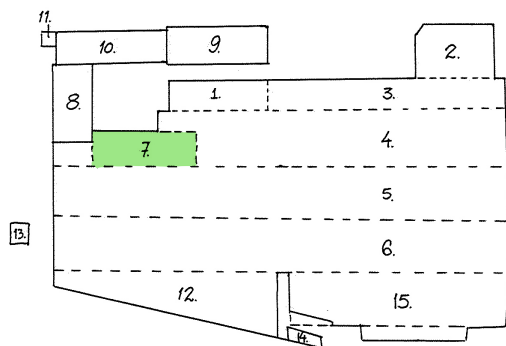
KARAKTÄRSDRAG OCH VÄRDEBÄRARE

- Skeppets rymd interiört, i synnerhet norra delen, även som del av verkstads-skeppens gemensamma rymd
- Takstolar och taklanterninen
- Norra fasaden utgör en del av den enhetliga fasaden mot 70-tonsgården
- Fasadernas stora fönstervolymer
- Bevarade tekniska installationer



Norra delen av byggnad 6 interiört, sedd mot norr och den uppglasade gaveln.

BYGGNAD 7, "MARKAN"



"Markans" västfasad som vetter in mot Borggården:

BESKRIVNING

Byggnaden är belägen centralt i södra delen av plåtverkstadsgruppens byggnadskonglomerat, söder om byggnad 4, i förlängningen av verkstadsskepp 2. Norra delen vetter mot skepp 2, västra sidans norra del vetter mot byggnad 1 medan resterande del utgör fasad ut mot Borggården. Den östra fasaden vetter mot skepp 3, som utgörs av byggnad 5, södra delen av byggnaden är sammanbyggd i bottenvåningen med byggnad 8, Lerbäck, medan den övre delens gavel är indragen från Plåtgården och reser sig över gården på lågdelen i östra delen av Lerbäck. Namnet Markan kommer från att det inrymt Marketenteri, tillsammans med bland kontor, expedition och förråd.

Byggnaden uppfördes under 1940-talet, i tre våningar med stomme av tegel. Fasaderna är putsade och avfärgade i en brunten vit kulör. Sockeln är gjuten. På norra gaveln, in mot skepp 2, finns en utanpåliggande dubbeltrappa som leder upp till 1:a våningen. Under trappan fanns en mindre expedition. In mot lokalen under trappan finns två grönmålade dörrar och ett grönmålat, spröjsat liggande träfönster med två luft, fyra rutor i vardera bågen. En grönmålad, sekundär plåtdörr leder in i byggnaden från trappavsatsen 1 trappa upp. Längs den östra väggen, vilken är något indragen i förhållande till

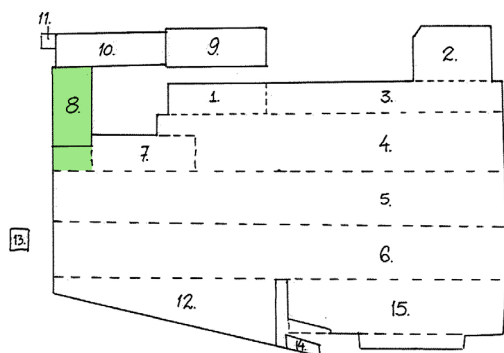
gaveln på Lerbäck, står gjutna fundament för den bärande järnkonstruktionen till skepp 3.

I norra delen av fasaden mot Borggården, i vinkeln mot byggnad 1, har uppförts ett trapphus med putsade fasader i tre våningar. Mot Borggården har trapphuset två vitmålade ospröjsade 2-lufts fönster och en brun plåtdörr. Den östra fasaden har vitmålade, tio stycken liggande fönster med 8 ospröjsade rutor, ett elfte fönster har ordnats som utrymningsväg med utrymningstrappa ned till gården och ytterligare ett fönster har satts igen. Ett fönster med fyra ospröjsade rutor finns även. Intill det, i norra delen av fasaden, finns en omålad plåtdörr. Byggnaden har sadeltak med svart plåttäckning i två sektioner samt en mindre sektion med plantak mot norr.

KARAKTÄRSDRAG OCH VÄRDEBÄRARE

- Byggnadens namn tillsammans bevarade installationer ger en bild av en tidigare funktion med socialhistoriskt värde.
- Dubbeltrappan i skepp 2
- Igensatta äldre öppningar i murverket in mot skepp 3

BYGGNAD 8, "LERBÄCK"



BESKRIVNING

Lerbäck, i södra delen av plåtverkstadsgruppen, är placerad i väst-östlig sträckning med södra fasaden ut mot plåtgården och norra fasaden mot borggården. Plåtgården och borggården förbinds med ett valv genom byggnaden. En del av norra sidan, den östra änden, är sammanbyggd

med byggnad 7, östra gaveln utgör en del av västra väggen i verkstadsskepp 3, som utgörs av byggnad 5, och västra gaveln är sammanbyggd med östra sidan av byggnad 10.

Byggnaden är uppförd i två etapper, den gamla Lerbäcksbyggnaden, uppfördes år 1876 som hjuluppsättningsverkstad. Den ursprungliga envåningsbyggnaden byggdes på med ytterligare två våningar åren 1946-47, för att rymma kontorslokaler. Samtidigt förlängdes byggnaden mot väster och byggdes samman med byggnad 10. Anpassningen av påbyggnaden till ursprunglig byggnad har resulterat i vad som uppfattas som ett halvplan i anslutning till det trapphus som uppfördes gemensamt för kontorsbyggnaderna 8 och 10. Den östra delen påbyggdes inte vilket skapat en "altan" en våning upp på det flacka taket, inklämt mellan byggnad 7, byggnad 5 och östra gaveln på byggnad 8:s högdal. En svartlackerad metalltrappa leder upp till altanen från plåtgården.

Den äldre delen av byggnaden är uppförd med stomme av tegel, fasaderna är försedda med lisener i bottenvåningen. Påbyggnaden är uppförd i stomme av armerad betong och fyllning av lättbetongblock. Sockeln är av kalksten. Byggnaden är enhetligt slätputsad och avfärgad i en ljus vitbeige kulör, lisenerna är brutna i en något mer gråtonad kulör. I valvet är fasaderna avfärgade i en ljus gulockra bruten kulör. Utmed södra fasaden finns gjutna fundament vilka utgör rester av den travers som gick över plåtgården och ut mot kajen.

In mot borggården är fönstren i bottenvåningen försatta med skivor. Mot plåtgården har fönstren i bottenvåningen två delade småspröjsade bågar av trä, 5x3 rutor i vardera del. Den övre delen är överhängd, den nedra ej öppningsbar. Två av fönstren, närmast valvgången i väster, är försedda med en vädringsruta. Övriga fönster, samtliga i påbyggnaden, är ospröjsade tre-lufts-fönster med losholtz och hel övre ruta. Undantaget är fem fönster i "halvvåningen" över och i



Kontorsbyggnad "Lerbäck" mot söder. Här syns de äldre delarna i bottenvåningen.

anslutning till valvet i västra delen, vilka är utförda utan lozholtz, tre mot söder och två mot norr. I östra gaveln finns två mindre fönster med avvikande utformning. Samtliga fönster är målade i vitt och utförda i trä. Mot söder finns en vikport i rödmålad metall med infälld gångdörr. Vid installationen av porten har en av lisenerna kapats. Väster om valvgången har en modern entré tagits upp mellan två nytillkomna lisener. Mot norr finns två gångdörrar av metall.

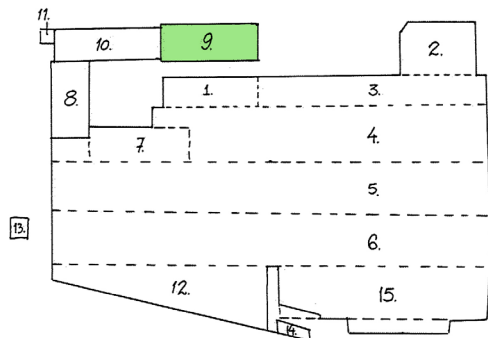
I valvgången finns moderna fönster och en dörr med träpanel och sparkplåt. Taket i valvgången är klätt med falsspontad träpanel.

Byggnaden har ett sadeltak klätt med svart plåt.

KARAKTÄRSDRAG OCH VÄRDEBÄRARE

- Exteriören i form av framför allt fasader redovisar byggnadens och områdets utveckling.
- Körporten mellan plåtgården och borggården.
- Igensatta äldre öppningar i murverket in mot skepp 3

BYGGNAD 9, KONTORSBYGGNAD A



BESKRIVNING

Byggnad 9 ligger i sydvästra delen av plåtverkstadsgruppen och uppfördes som kontorsbyggnad 1873, efter ritningar av Axel Kumlien. Ursprungligen fanns ett torn över byggnadens norra del, vilket troligen revs på 1930-talet.

Byggnaden är uppförd i två våningar och sammanbyggt mot söder med byggnad 10. Den västra fasaden vetter ut mot kanalen och den östra fasaden vetter mot byggnad 1. Den norra gaveln vetter mot den öppna ytan framför byggnaderna 2 och 3. Stommen består av tegel i form av bärande murverk. Byggnaden vilar på en sockel av röd kalksten i vilken sitter vitmålade gjutjärnsventiler från Näfvevarns bruk. Norra gaveln har gjuten sockel.

Västra fasaden var vid inventeringen under renovering och putsen delvis nedknackad men av bilder och putsrester framgick att västra fasaden likt övriga var slätputsade och avfärgade i en ljus guldockrakulör.

Fasaderna har tak- och gördelgesimser avfärgade i en mörkare guldockra kulör, samt profilerade dörr- och fönsteromfattningar. Fönstren består med undantag av tre små enlufts-fönster, varav det ena är runt, av ospröjsade tre-lufts-fönster med lozholts, med hel ruta i överdelen. Fönsteröppningarna har segmentbågeformade avslut men fönsterbågarna är raka. Samtliga fönster är av trä och målade i en bruten vit kulör. I västra fasaden finns en brunbetsad dörr med dekorativt nitad mönsterlagd panel och sparkplåt nertill. Porten har glasat rundbågigt överljus med dekorativ spröjs och kalkstensportik med list samt två facklor i kalksten som kröner sidostyckena. Byggnaden kröns av ett valmat sadeltak täckt med svart plåt.

KARAKTÄRSDRAG OCH VÄRDEBÄRARE

- Byggnadens exteriör, i synnerhet norra gaveln och västra fasaden som är en del av det medvetet representativa motiv fabriksområdet visar upp mot väster och kanalen.
- Arkitektoniska detaljer i form av portik, fönsteromfattningar, gesimser, konstnärligt utformat dörrparti och dörr.
- Enligt äldre källor ska det finnas bevarad inredning av kulturhistoriska värde, så väl äldre som från 1950-tal av hög klass.

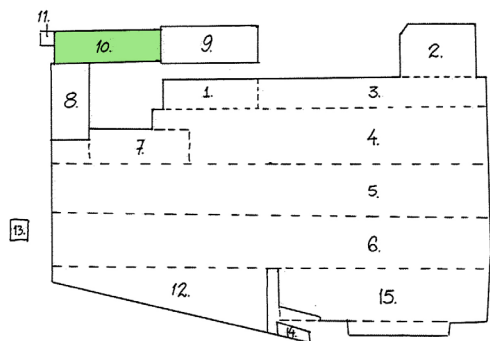


Byggnad 9, fd huvudkontoret mot öster.



Huvudkontoret innan tornet revs (bild Sjöhistoriska museet).

BYGGNAD 10, KONTORSBYGGNAD B



BESKRIVNING

Byggnad 10 ligger i sydvästra hörnet av plåtverkstadsgruppen och uppfördes som materialförråd 1873, då i en våning och något smalare än nu. Byggnaden förlängdes mot söder år 1897 samt år 1904 då den även breddades och byggdes på varefter den inrymde lokomotivritningskontor. Därefter har ytterligare en våning tillkommit så att de två kontorshusen 9 och 10 har samma höjd. Byggnad 9 har dock två våningsplan medan byggnad 10 har tre, med en förhållandevis låg mellanvåning.

Byggnaden är sammanbyggt mot norr med byggnad 9 och södra delen av östra fasaden är sammanbyggt med byggnad 8, byggnad

11 är tillbyggd på den södra gaveln. Den västra fasaden vetter ut mot kanalen och huvuddelen av den östra fasaden vetter mot borggården. Den södra gaveln vetter mot plåtgårdens västra förlängning.

Stommen är varierad, det bärande murverket består i huvudsak av tegel men södra gaveln har en gjuten stomme. Byggnaden vilar på en sockel av kalksten. Västra fasaden var vid inventeringen under renovering och putsen delvis nedknackad men av bilder och putsrester framgick att västra fasaden likt övriga var slätputsade och avfärgade i en ljus guldockrakulör. Västra fasaden har gördelgesimsar som markerar våningsplanen medan den östra fasaden har fältindelning i form av horisontella och vertikala slätputsade band avfärgade i en mörkare guldockra kulör.

Fönstren varierar i form, de flesta är ospröjsade tre-lufts-fönster med lozholt, med hel ruta i överdelen, i övrigt finns ospröjsade en- och tvålufts-fönster. Översta våningens fönsteröppningar har segmentbågeformade avslut men fönsterbågar är raka. Den lägre mellanvåningens fönster är genomgående utan tvärpost. Samtliga fönster är av trä och målade i en bruten vit kulör. Västra fasaden saknar egentlig entré, en grå metall dörr finns dock. Mot öster finns två enkla brunmålade dörrar av modernt snitt och mot söder en mörkbrun modern dubbeldörr. I södra gaveln finns även en igensatt fönster-



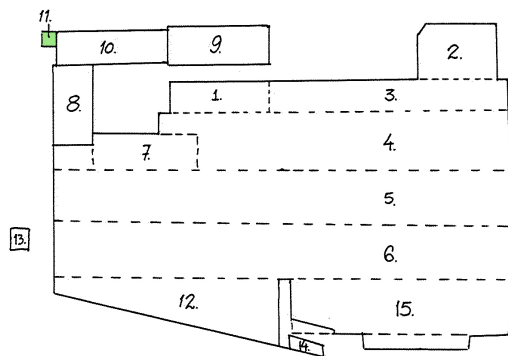
Byggnad 10, östfasaden in mot Borggården.

öppning som tidigare troligen varit en port. Den huvudsakliga entren till byggnaden har skett genom det med byggnad 8 gemensamma trapphuset eller genom byggnad 9. Byggnaden kröns av ett sadeltak täckt med svart plåt.

KARAKTÄRSDRAG OCH VÄRDEBÄRARE

- Byggnadens exteriör, i synnerhet västra fasaden som är en del av det medvetet representativa motiv fabriksområdet visar upp mot väster och kanalen.

BYGGNAD 11, PORTVAKTSHUS



BESKRIVNING

Portvaktshuset är en liten byggnad i en våning, uppförd 1955. Tidigare löpte en grind mellan byggnaden och muren vid Svarta Gatan. Byggnaden är lokaliserad i plåtverkstads kvarterets sydvästra hörn, dess norra del är sammanbyggd med södra gaveln på byggnad 10. Fasaderna är klädda med gult tegel och pulpettak med svart, falsad plåt. Ett vitmålat fönsterparti löper från västra till södra fasaden via byggnadens avfasade sydvästra hörn och ger överblick åt flera håll. Fönstren är idag täckta med skivor.

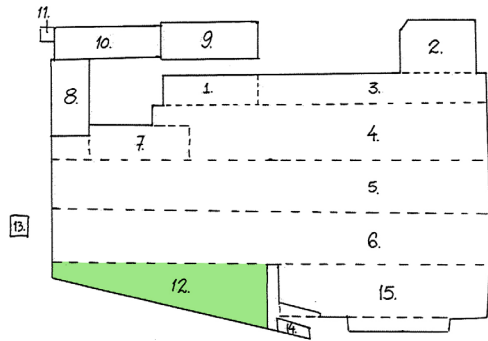


Portvaktshuset sett från sydväst. Fönstren täckta av skivor.

KARAKTÄRSDRAG OCH VÄRDEBÄRARE

- Fasaderna och murens koppling till byggnad 10
- Fönsterindelningen ger ett pedagogiskt funktionellt uttryck.

BYGGNAD 12, TÅRTBITEN MED MALLVINDEN



BESKRIVNING

Byggnaden är i väster sammanbyggd med byggnad 6 och bildar i öster en del av den yttre muren som omger området. Byggnaden tillkom 1939 och har då eventuellt byggts på den äldre murens kalkstensgrund i öster. I norr är grunden gjuten. Det utrymme som fanns att tillgå för en ny byggnad på den här platsen skapade den tårtbitsliknande formen, vilket gett upphov till namnet "Tårtbiten".

Byggnaden har en stomme av gjutna balkar. De putsade tegelväggarna är mot öster ljusst avfärgade likt övriga muren och mot norr i en gulbrun kulör. Taket är svagt sluttande och klätt med svart trapetsplåt. På taket finns även tre lanterniner med öst-västlig orientering.



Byggnad 12 mot öster. där den bildar en del av den omgivande muren.

Södra fasaden har ett likadant fönster som intilliggande byggnad 6, dvs ett järnspröjsat, vitmålat fönster med 3x2 rutor i liggande orientering. Byggnadens övriga fönster är igenmurade respektive igensatta med skivor. Fönsteröppningarna har i övre våningen samma form och orientering som fönstret åt söder. Nedre våningen har större (igenmurade) öppningar med stående, rektangulär form.

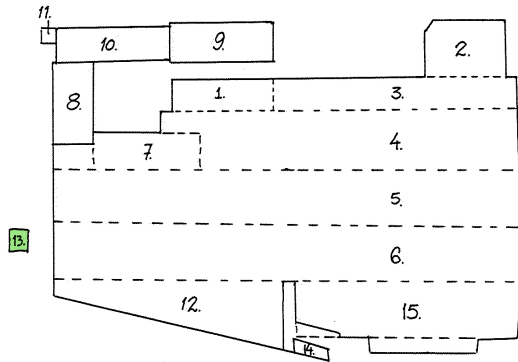
Byggnaden har mot öster två större svartmålade plåtportar. Mot norr en grönmålad dörr nära muren samt mitt på fasaden tvådelad brun plåtdörr.

Utmed norra fasaden löper också utanpåliggande rörledningar, sammanbundna i ett system mellan verkstadsområdets byggnader. Dessa ledde acetylgas från acetylgascentrelen, byggnad 14.

KARAKTÄRSDRAG OCH VÄRDEBÄRARE

- Fasaden mot Verkstadsgatan utgör en del av muren runt verkstadsområdet. Dörr- och fönsteröppningar är viktiga.
- Byggnadens speciella tårtbitsform
- Mallvindens öppna yta och låga tak.

BYGGNAD 13, BRANDSTATIONEN



BESKRIVNING

Byggnaden uppfördes 1879 som modellförråd och kom senare att användas som snickeri och även som brandstation.

Byggnaden är murad och står på en hög, gjuten sockel in mot plåtgården. I söder och öster bildar den en del av muren som omger området och står här på en kalkstenssockel likt övriga muren. Fasaden är slätputsad, ljusgul med gråvitmålat sockelband.

Taket är ett sadeltak med bruten form in mot gården och valmat mot öster. Taket är idag klätt med svart trapetsplåt.

Byggnaden har idag inga synliga fönster men det finns spår efter igenmurade fönster i fasaden mot norr. Mot öster ovanför

porten finns en fönsteröppning igensatt med brädor.

Ut mot Verksgatan finns en svartmålad port. Mot norr finns en trappa med avsats och en gångdörr klädd med grönmålad plåt. Mot väster finns en nisch efter en igenmurad dörr.

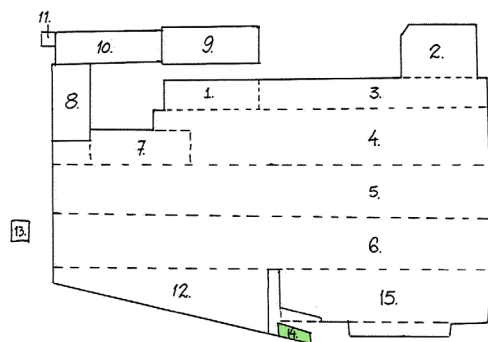


Fd brandstationen från nordväst.

KARAKTÄRSDRAG OCH VÄRDEBÄRARE

- Byggnadens inkorporering med muren
- Den tidigare funktionen som brandstation, vilket bl a vittnar om riskerna med verksamheten inom området

BYGGNAD 14, ACETYLENGASCENTRALEN, "ACETYLEN"



BESKRIVNING

Acetylen-gascentralen uppfördes 1920 för att försörja Motala verkstad med den acetylen-gas som behövdes för verksamheten. Byggnaden är murad och i öster sammanbyggd med muren som omger området. Grunden är i övrigt gjuuten, men här syns även natursten som möjligen kan vara rest från någon tidigare byggnad.

Fasaderna har gulbrun puts. Taket är ett sadeltak som idag är klätt med svart trapetsplåt. Mot norr finns en mindre tillbyggnad i en våning med pulpettak, också detta klätt med svart trapetsplåt.

Byggnaden har fönster enbart mot väster. Två av dessa har 2 bågar med 6 rutor i varje och ett fönster har 3 bågar med 8 rutor i varje. Fönster och bleck är grönmålade.

Mitt på västra fasaden finns en grönmålade port klädd med fasspontpanel. Mot norr en dub-



"Acetylen" mot väster. Här syns bl a de utvändigt monterade strålkastarna.

belport, även den klädd med grönmålade fasspontpanel.

På västra fasaden finns även en plåtskylt där texten "Acetylen-central" framträder i en ljusare kulör. Möjligen har det här suttit bokstävver tidigare. Senare har även texten "Acetylen-centralen" skrivits ovanpå, i en mörkare kulör. På fasaden sitter även två äldre lyktor som gav ljus in i byggnaden, troligen från 1930-40-talet. På grund av explosionsrisken kunde de inte placeras inne i byggnaden.

På södra fasaden sitter en fläkt, även den monterad på utsidan av byggnaden pga explosionsrisken.



Fasad mot norr (med grön port bakom bil).

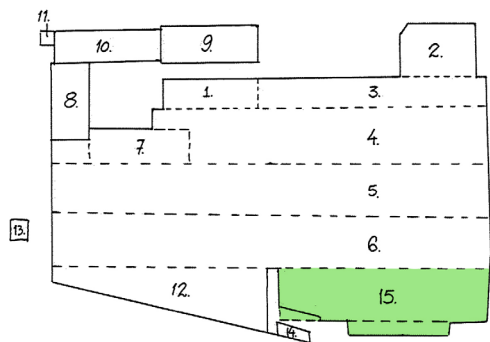
Från södra fasaden leder också gasledningen vidare till byggnad 12, 6 och 15 (fler?)

Mellan "Acetylen" och "Tärtbiten" syns en bit av muren med en del av en igenmurad port.

KARAKTÄRSDRAG OCH VÄRDEBÄRARE

- Bevarade tekniska installationer i form av utanpåliggande armaturer och installationer för gasförsörjningen.
- Skylten på fasaden
- Byggnadens inkomporering med muren.

BYGGNAD 15, GJUTERIET



BESKRIVNING

Gjuteriet uppfördes 1832 och är den äldsta bevarade byggnaden inom verkstadsområdet. Den fungerade som gjuteri fram till 1932, då den gjordes om till bussverkstad.

Byggnaden består av en större rektangulär volym med sadeltak och tre vidbyggda volymer mot öster; två äldre i en respektive två våningar samt en tillbyggnad i en våning som tillkom runt 1940 och rymde kontor och personalutrymmen. Alla dessa tre volymer är ihopbyggda samt försedda med pulpettak, med egna takfall. I väster är gjuteriet sammanbyggt med byggnad 6, plåtverkstaden.

Mot norr är byggnaden lägre och gavelväggen något vinkelställd. Detta är sannolikt gjuteriets ursprungliga fasad och höjd. Det förhöjda långskeppet bildar ytterligare ett gavelparti som höjer sig över denna. Detta är klätt med röd trapetsplåt. I söder finns en lägre tillbyggnad med pulpettak, tillkommen...? Även åt söder är långskeppets gavelparti klätt med röd trapetsplåt.

Gjuteribyggningen är murad i kryssförband och vilar på en kalkstensgrund, de senare tillbyggnaderna har gjuten grund. Delar av gjuteriet har byggts om efter en brand 1886. Detta syns tydligt i byggnadens öst-

fasad, där teglet framträder med olika nyanser. Nedre delen av byggnaden samt norra fasaden har tidigare varit försedd med brun spritputs. Delar av denna sitter kvar, främst på norra fasaden. Även tillbyggnaden från 1940 har brun puts. Tillbyggnaden i söder är putsad och avfärgad i en ljus gul kulör.

Flera av de ursprungliga, rundbågiga fönsteröppningarna finns kvar i östra och norra fasaden. I de flesta har dock bågfältet murats igen och rektangulära fönster med tvärpost satts in. Flera av fönsteröppningarna är igensatta med skivor eller trapetsplåt. Ett rundbågigt fönster återfinns



Gjuteriet sett från öster.



Gjuteriets norra gavel. Den lägre delen tillhör den ursprungliga byggnaden innan ombyggnad.

i östfasadens nedre del. Detta är spröjsat och indelat i totalt 17 rutor. Den lägre, vidbyggda delen mot öster har ursprungligen haft rektangulära, småspröjsade fönster indelade i 4 lufter med 12 rutor i varje. Åtminstone ett av dessa fönster finns kvar, men är delvis igensatt i övre delen.

Östfasadens övre del har varit försedd med småspröjsade fönsterband. Dessa är idag igensatta med trapetsplåt.

Tillbyggnaden från 1940 har fönster med 2 lufter och 1 ruta i varje i övre delen och i nedre delen 3 lufter med 2 rutor i varje, en större och en mindre ovanför. Den södra tillbyggnaden har 3 fönster i östra fasaden, med olika utförande; 3 lufter med 3 rutor i varje, 3 lufter med 2 rutor i varje och 1 luft med 1 ruta.



Gjuteriet vid ombyggnad till bussverkstad 1933 (bild Motala industrimuseum).

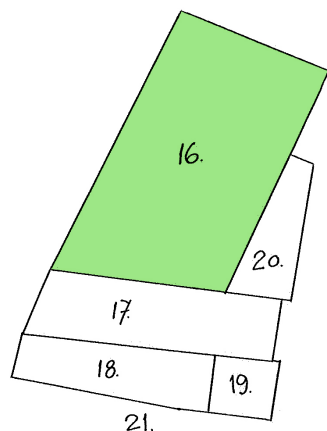
Byggnaden har flera portar, alla modernare; på östfasaden finns en stor rödmålad vikport i plåt. I denna finns även en gångdörr. En svartmålad plåtdörr har också satts in i en av de rundbågiga fönsteröppningarna. Tillbyggnaden från 1940 har en brunmålad plåtdörr och tillbyggnaden i söder har på östfasaden en grönmålad dörr till vilken en trätrapp leder.

Långskeppets sadeltak är försett med två lanterniner, idag igensatta med svart trapetsplåt. Alla byggnadens takfall är klädda med svart trapetsplåt.

KARAKTÄRSDRAG OCH VÄRDEBÄRARE

- Den äldsta kvarvarande byggnaden i Motala Verkstad.
- Den enda bevarade byggnaden som representerar den råvarubaserade tillverkningen och von Platens grundidé - en självförsörjande kanal.
- Exteriören, fasaderna visar spår av äldre fönster och dörröppningar.
- Enligt äldre källa ska det finnas kulturhistoriskt värdefull inredning bevarad, i synnerhet på den yngre vindsvåningen, tillkommen efter brand 1886. Även tegelgolv ska vara bevarat.
- Bevarade tekniska installationer.

BYGGNAD 16 – LOKHALLEN MED RAMVERKSTAD (1919)



BESKRIVNING

Lokhallen består av en högräst rektangulär byggnadskropp med välvt tak. Den är sammanbyggd en med ram- och hjulverkstaden, i en något lägre byggnadsdel åt öster. Denna del har ett flackt pulpettak. Byggnaden är uppförd med en pelar-balkkonstruk-

tion där hela stommen, inklusive det välvda taket är utförd i armerad betong. Exteriören är klädd med rött tegel och fasaderna delas av med vita pilastrar, vilka accentueras med strama, förlängda kapital på byggnadens långsida utmed vattnet. Pilastrarna smalnar sedan av nedåt.

Byggnaden är försedd med stora fönsterpartier för att tillskapa ljus inne i lokhallen. Långsidans nedre del har höga fönsterpar-

tier indelade i 6 järnbågar med 12 rutor i varje. Fönstren är grönmålade liksom även karmarna av trä. I teglet markerade valv med vitputsade fyllningar kröner varje fönsterparti. I byggnadens övre del är varje fönsteraxel försedd med 2 bågar med 9 rutor i varje. Två fönsteraxlar ryms mellan fasadens avdelande pilastrar. Byggnadens gavelpartier består i övre delen helt av spröjsade fönster avdelade med mindre pilastrar. Fönstren utgörs av två högsmla



Lokhallen från sydväst. Notera att södra gaveln är synlig pga att muren framför byggnad 17 tillfälligt rasat.



Lokhallen från norr med det karaktäristiskt svängda taket.

bågar med, i de flesta 12 rutor var. De övre fönstren följer takets välvda form och får därmed successivt ett färre antal rutor längre ut mot sidorna. Det pappklädda taket är också försett med en större lanternin för ljusinsläpp.

Norra gaveln är i nedre delen försedd med 3 stora skjutportar, brädklädda i fiskbensmönster och grönmålade.

Södra fasaden är delvis sammanbyggd med Tenderverkstaden, "högskeppet" (byggnad 17). Delar av denna byggnad har dock rasat in, vilket frilagt en del av lokverkstadens fasad även.

På östra fasaden har fönsterpartierna satts igen. Fasaden är försedd med rödfärgad puts och pilastrarna har här samma grå kulör som sockeln.

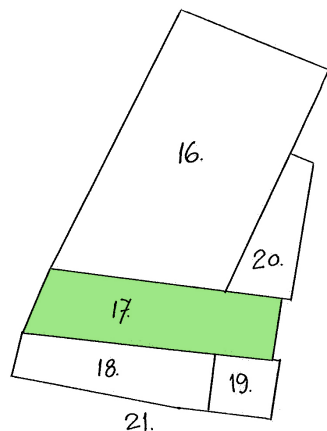
KARAKTÄRSDRAG OCH VÄRDEBÄRARE

- Skeppens rymd interiört.
- Betongstommens smäckra utformning.
- Exteriören med fönsterytorna och den omsorgsfulla och medvetna utformningen av fasaderna.
- Den mest representativa byggnaden för Motala verkstad.
- Arkitektoniska detaljer som fönster, portar, lanterniner.
- Bevarade tekniska installationer.



Lokhallen år 1919, det första loket redo att rulla ut ur nya verkstaden, SJ-Lok nr B 1428. Källa: Motala Industriemuseum.

BYGGNAD 17 – TENDERVERKSTAD, "HÖGSKEPPET" (1898, 1919)



Tenderverkstadens gavel från öster, i bildens mitt.

BESKRIVNING

Söder om Lokhallen ligger i öst-västlig sträckning tenderverkstaden eller det sk "högskeppet", som ursprungligen byggdes som lokverkstad. När den nya lokverkstaden stod klar 1919 fick den istället funktionen tenderverkstad*. Idag används lokalerna av Industrimuseet.

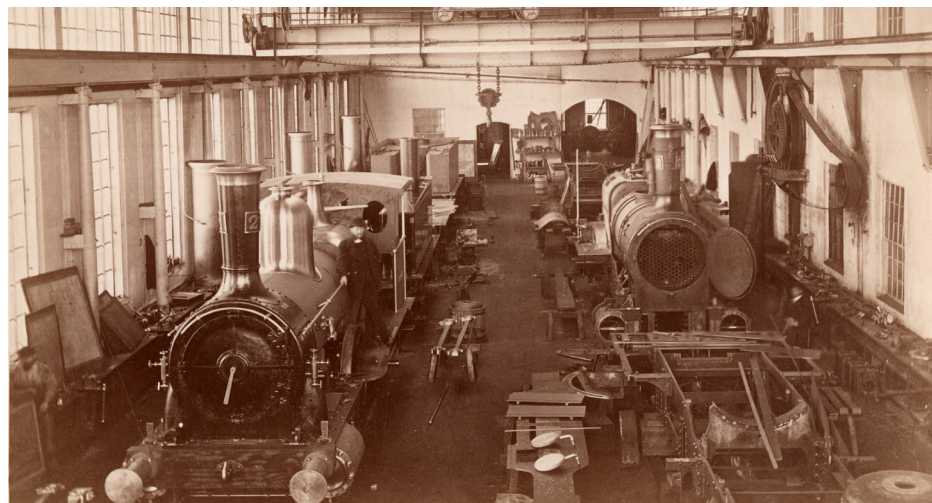
Byggnaden är murad och har mot väster en gemensam tegelfasad med maskin- och filarverkstaden (byggnad 18). Denna fasad sträcker sig högre än de båda byggnadernas taknock och skapar ett gemensamt fasadmotiv med lokverkstaden ut mot kanalen. För tillfället är dock en del av denna västfasad raserad, just vid högskeppet.

Fasaden mot öster vilar på en murad kalkstensgrund och är idag klädd med röd trapetskorrugerad plåt.

Taket är klätt med svart trapetskorrugerad plåt. Byggnadens västra del saknar tak efter att detta tidigare rasat in. Den återstående takkonstruktionen har vid någon tidpunkt byggts om.

KARAKTÄRSDRAG OCH VÄRDEBÄRARE

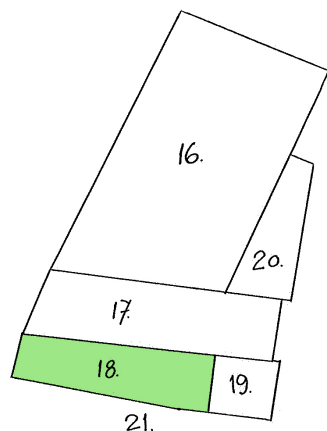
- Kalkstensmuren i östra fasadens bottenvåning .
- Gjutjärnskonsoler från byggnadens ursprungliga utförande.



Lokverkstaden 1880, innan den gjordes om tenderverkstad (bild Tekniska museet).

*tender – vagn för bränsle och vatten till ånglok, sammankopplad med loket.

BYGGNAD 18 – MASKIN- OCH FILARVERKSTAD (1909 EV. 1898)



BESKRIVNING

Även denna byggnad är orienterad i öst-västlig riktning och sitter samman med högskeppet (byggnad 17). Tidigare fanns söder om dessa även flera byggnader med samma orientering, men de förstördes vid en brand 1953.

Byggnad 17 och 18 har en gemensam tegelfasad mot väster, dock är delar av denna idag raserad (se ovan under byggnad 17).

Södra fasaden är idag klädd med vit trapetskorrugerad plåt och i öster ansluter det senare uppförda tunnplåtslageriet (byggnad 19).

Taket är klätt med svart trapetskorrugerad plåt.



Fasad mot söder samt del av "70-tonaren".

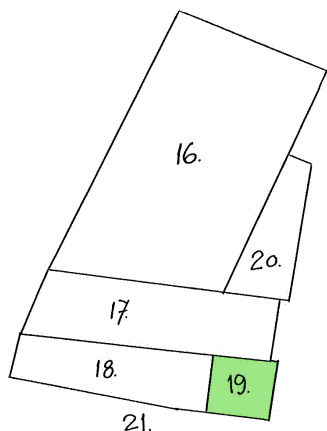
KARAKTÄRSDRAG OCH VÄRDEBÄRARE

- Västra fasaden, utgör en del av den karaktäristiska fasaden mot Göta kanal.



Fasad mot söder samt "kulissfasaden" mot väster.

BYGGNAD 19 – TUNNPLÅTSLAGERI (1940-TAL)



BESKRIVNING

Denna mindre byggnad har en närmast kvadratisk form och ansluter till maskin- och filarverkstadens östra fasad.

Byggnaden är murad med en pelar-balkkonstruktion som även är synlig i fasaden, där de slanka järnpelarna framträder i gulgrönt mot den i övrigt rödputsade fasaden. Sockeln är av kalksten.

Fönsterpartierna i östfasadens nedre del är idag igensatta med grönmålade brädor. Intill dem finns en ursprunglig, plåtklädd dubbel skjutport. Fasadens övre del har tre fönster med vardera två lufter.

Byggnaden är försedd med ett pulpettak, idag klätt med svart trapetskorrugerad plåt.

KARAKTÄRSDRAG OCH VÄRDEBÄRARE

- Kalkstensgrunden i östra ytterväggen, kan vara en rest från Machineriverkstan från 1841.
- Den exponerade pelar-balk-konstruktionen.
- Nedervåningens fönsterparti.
- Dubbelskjutporten.
- Invändiga bockar av nitade fackverk, som eventuellt utgjort en del av den tidigare verkstad för sjöångmaskiner som stod här.

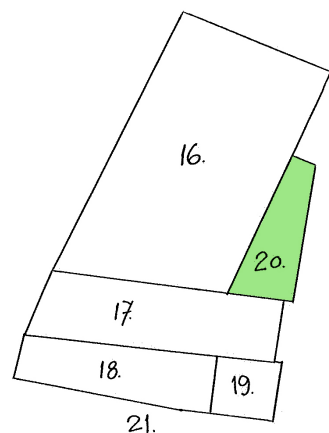


Fasaden mot öster, där järnpelarna framträder i gult.



Foto hämtat ur Länsmuseets rapport "Motala verkstad" (2:2003). Här syns östfasadens nedre fönsterparti, idag dolt av brädor.

BYGGNAD 20 – SJUKHUSVERKSTADEN (1942)



BESKRIVNING

Byggnaden tillkom 1940-42 och fick benämningen "sjukhusverkstaden" eftersom man här tillverkade rostfria diskbänkar till bl a sjukhus. Den ansluter i väster till lokverkstaden och i norr fanns tidigare ett järnkontor, nu är rivet.

Fasaden är putsad och avfärgad i en röd ton. Östfasadens övre del utgörs till stor del av fönsterpartier, i form av dubbla fönsterband med 8-10 lufter i varje. Fönstren är delvis igensatta med skivor.



Sjukhusverkstaden sedd från öster.

I den nedre delen finns gråmålade plåtklädda portar och luckor. Ett större dörrparti har också vid något tillfälle satts in i östfasadens norra del. Portöppningen var tidigare ingång till järn- och kolförråden.

Norra fasaden är försedd med en port på plan 2 och en utvändig, senare tillkommen trappa.

Byggnadens tak av lättbetongelement är idag klätt med svart trapetskorrugerad plåt, och takets lanterniner är igensatta.

KARAKTÄRSDRAG OCH VÄRDEBÄRARE

- Övervåningens fönsterband
- Byggnaden som representant för den flexibilitet och mångsidighet som kännetecknar områdets verksamhet och utveckling.

70-TONSGÅRDEN MED TRAVERSEN, NR 21 (1957)



BESKRIVNING

Den så kallade 70-tonsgården är ett öppet område mellan lokverkstadsgruppen och plåtverkstadsgruppen. Gården sträcker sig från kanalen i väster till lokverkstadsgruppens östra ände och den gjutna betongterrassen som har möjliggjort transport in och ut från plåtverkstadens skepp 4. På terrassen finns bevarat den vinschdrivna tralla som användes som hjälpmedel för transporter ut och in i skepp 4. Även räls och delar av vinschsystemet är bevarat.



70-tonsgården med den karaktärsskapande traversen sedd från väster.

70-tonstraversens båda banor bärs uppe av stag och stöttor av grönmålade U-balkar på gjutna fundament. Banorna löper tätt intill fasaderna på vardera sidan om gården och fortsätter i öster förbi betongterrassen ut till en tidigare materialgård, norr om gaveln till gjuteriet (byggnad 15). Mot väster löper traversen fram till kajen där en bom i vardera änden av de två traversbanorna kan fällas ned ut över kanalen vid lastning och lossning. Mellan traversbanorna är den rödorangemålade traversvagnen ännu bevarad med sin förarhytt och de två krokarna, vars lyftkraft förkunnas vara på 70 respektive 10 ton. Traversen tillverkades på Motala Verkstad.

70-tons traversen är en monumental industriellkonstruktion som utgör en av de tydligaste symbolerna för Motala verkstad. Kranen är väl synlig från kanalen och ger en pedagogisk bild av det tunga gods som lastades och lossades vid Motala Verkstad. Bortsett från det rent fysiska miljöskapande värdet så är det också en symbol för den mentalitet av anpassning och flexibilitet, att se och ta till vara på möjligheter, som historiskt har präglat Motala verkstad och planeringen av verkstadsområdet.

KARAKTÄRSDRAG OCH VÄRDEBÄRARE

- Ett av de tydligaste industriella symbolvärdena för Motala verkstad.
- Samtliga delar av 70-tonstraversen.
- Betongterrassen med dess gjutna pelare
- Tralla, räls och vinschdelar på terrassen.

MUREN, NR 22 – OMRÅDESAVGRÄNSNING (1858-)



BESKRIVNING

Åren 1858 till 1861 ersattes det plank som dittills hade avgränsat verkstadsområdet från kringliggande områden av en tegelmur. Muren finns delvis bevarad, den har över tid ändrats, idag mest påtagligt genom att byggnader har uppförts med ytterväggar i liv med muren. Dessa ytterväggar utgör idag en del av muren trots att flera av byggnaderna i övrigt är rivna. En delvis bevarad kalkstenssockel hör till den ursprungliga muren.



Verkstadsbyggnaderna från söder med Tårnbyns östra fasad inkommerad i muren.

Muren är i huvudsak uppförd i murat tegel, putsad och avfärgad i ockragul kulör. Murkrönet är täckt med falsad svartmålad plåt. In mot plåtgården har muren en kraftig pågjuten sockel och gjutna strävor. Lisener, tidigare muröppningar och nivåskillnader ger liv till murfasaden. Befintliga muröppningar i form av dörrar, portar och fönster in till Tårnby (byggnad 12) är igensatta. In till Brandstationen (byggnad 13) finns en ännu fungerande dörr, även in till Tårnby finns en port som kan öppnas vid behov.

Muren löper idag längs Svarta gatan och utefter södra delen av Verkstadsbyggnaderna, muren slutar i höjd med tenderverkstaden (byggnad 17). En muröppning finns i höjd med Gjuteriet (byggnad 15).

Muren utgör avgränsningen av verkstadsområdets industriella verksamhet och är en betydelsefull historisk markering i ett område vars gränser successivt löses upp. Inkommeringen av byggnaders fasader i murlivet ger en pedagogisk dimension till muren där skeenden är möjliga att utläsa genom spåren. Det visar också på ett funktionellt tänkande i utnyttjandet av befintliga väggar.

KARAKTÄRSDRAG OCH VÄRDEBÄRARE

- Muren som avgränsande funktion.
- Kalkstenssockeln.
- Murfasadens lisener.
- Murfasadens igenmurade öppningar som redovisar tidigare byggnader, passager och funktioner.
- Befintliga muröppningar i form av fönster och dörrar, inte minst i fasad till Tårnby.
- Den gjutna sockeln och strävorna mot Plåtgården.

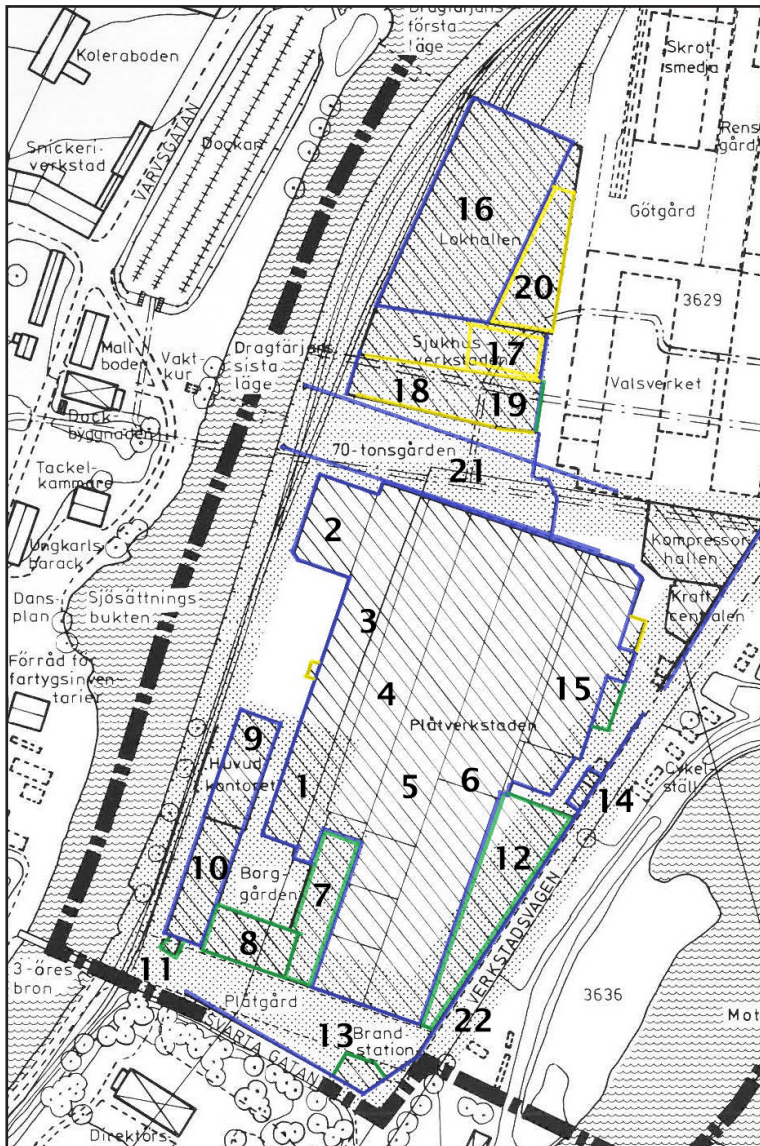


Illustration klassificering.

KLASSIFICERING

På önskemål av beställaren presenteras här en klassificering av byggnaderna utifrån deras kulturvärden. Klassificeringen ska ses som övergripande, då denna utredning inte omfattat en detaljerad analys av varje enskild byggnad, utan i första hand behandlar området som helhet och byggnaderna till sin exteriör.

En viktig utgångspunkt är att hela området med sin struktur, sina byggnader, sin historia och sin koppling till det omgivande samhället har ett mycket högt kulturhistoriskt värde. Med den utgångspunkten kan en klassificering av det här slaget användas för att ytterligare tydliggöra och lyfta fram värden inom området.

Vi har valt att använda oss av den klassificeringsmodell som tagits fram av Stockholms stadsmuseum och som bland annat används inom Stockholms stad. Den delar in byggnaderna i tre färgkoder:

- Blått är den högsta klassen och omfattar bebyggelse av synnerligen högt kulturhistoriskt värde.
- Grön klassning innebär också ett högt kulturhistoriskt värde och betyder att bebyggelsen är särskilt värdefull från historisk, kulturhistorisk, miljömässig eller konstnärlig synpunkt.
- Gult är den tredje nivån som används vid klassificering och innebär att bebyggelsen är av positiv betydelse för stadsbilden och/eller av visst kulturhistoriskt värde.

En djupare analys av varje enskild byggnad, där även interiören och byggnadens historiska användning omfattas i högre grad kan eventuellt innebära att klassificeringen kan komma att behöva justeras.

KÄNSLIGHET - TÅLIGHET

Under åren har området och byggnaderna successivt förändrats, dels för att möta olika behov av lokaler utifrån verksamheten men också på grund av bland annat brand eller rivning.

Bevarade äldre delar av byggnader som byggts om eller delvis rivits är viktiga dokument som visar på byggnadernas användning och verksamhetens utveckling. Detta bör man ta stor hänsyn till vid eventuella förändringar och tillägg. Andra delar, som blivit skadade eller ersatta av annan anledning kan ibland tåla en större förändring. Dock är strukturen i sig väldigt viktig att behålla för att förstå sambanden och kunna läsa platsens historia.

När det gäller känslighet/tålighet för fasader, kan det innebära olika tålighet i tex grundmurar respektive väggar inom samma fasad. Vid en eventuell förändring krävs även en djupare konsekvensanalys i varje enskilt fall för att komma fram till vilken förändring en byggnad tål och förändringen skulle innebära.

Utgångspunkter

- Hela miljön är kulturhistoriskt värdefull. Skalan för tålighet börjar alltså på en "hög nivå".
- Vad känslighet/tålighet innebär för de olika byggnaderna måste också utvecklas i förhållande till olika scenarier av användning och förändring.
- En fördjupad analys är nödvändig i varje enskilt fall.

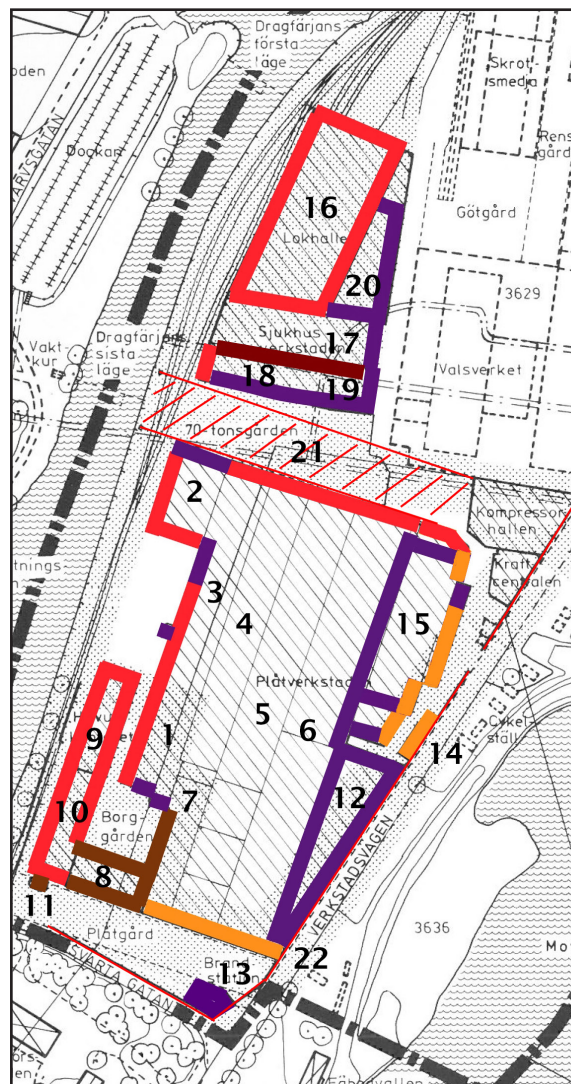


Illustration känslighet och tålighet.

Känslighet-Tålighet för Motala verkstadsområde bedöms med utgångspunkt från dess kulturhistoriska värde – det vill säga vilka åtgärder som kan vidtas utan att det kulturhistoriska värdet minskar till den grad att ändringen kan anses utgöra en förvanskning. Området analyseras utifrån yttre miljö och byggnaders exteriörer.

Bedömningen av känslighet/tålighet sker i fyra nivåer:

RÖTT - känslig för ändring

ORANGE - tämligen känslig för ändring

BRUN - tämligen tålig för ändring

LILA - tålig för ändring

Då området som helhet har höga kulturhistoriska värden och generellt är känsligt för förändring har vid behov definieringar eller förklaringar skrivits av vad respektive byggnad tål eller inte tål.

Analysen av det kulturhistoriska värdet och bedömningen av känslighet/tålighet är intimt sammankopplade. Men vid en jämförelse mellan kulturhistoriskt värde och känslighet/tålighet kan utfallet skilja sig åt. En byggnad kan som exempel ha ett begränsat kulturhistoriskt värde samtidigt som samma byggnads exteriör har bedömts vara känslig. Även det omvända förhållandet kan råda.

BYGGNAD 1 - LOKÅNGPANNEVERKSTAD

Tålighet Röd, södra gaveln Lila

Bör bevaras med nuvarande invändiga volym. För samtliga hallar i plåtverkstaden skulle fristående moduler, tex med glasväggar, kunna vara en lösning för att få in verksamhet med större variation.

BYGGNAD 2 - BLÄSTERN

Tålighet Röd

Bör bevaras med nuvarande invändiga volym, har våningsplan och därför enklare att nyttja än tex hallarna. Läget intill 70-tonsgården ger den potential för att nyttjas i syfte att ta emot besökare som landar från kanalen.

BYGGNAD 3 - PLÅTVERKSTAD

Tålighet Röd, liten utbyggnad och modern sektion m port Lila

Bör bevaras med nuvarande invändiga volym. För samtliga hallar i plåtverkstaden skulle fristående moduler, tex med glasväggar, kunna vara en lösning för att få in verksamhet med större variation.

BYGGNAD 4 - PLÅTVERKSTAD

Tålighet Röd

Bör bevaras med nuvarande invändiga volym. För samtliga hallar i plåtverkstaden skulle fristående moduler, tex med glasväggar, kunna vara en lösning för att få in verksamhet med större variation.

BYGGNAD 5 - PLÅTVERKSTAD

Tålighet norra gaveln Röd, södra gaveln Orange högdelens södra gavel Lila. OBS! det vinklade taket har ej beaktats (sågtandsdelen i söder).

Bör bevaras med nuvarande invändiga volym. För samtliga hallar i plåtverkstaden skulle fristående moduler, tex med glasväggar, kunna vara en lösning för att få in verksamhet med större variation.

BYGGNAD 6 - PLÅTVERKSTAD

Tålighet norra gaveln Röd, södra gaveln Orange, högdelens södra gavel Lila

En av hallarna i plåtverkstaden (hela skepp 4). Norra delen modernare i utförande, med högt i tak. Varierande utförande, tillägg och ändringar styr delvis tålighetsbedömningen.

Bör bevaras med nuvarande invändiga volym. För samtliga hallar i plåtverkstaden

skulle fristående moduler, tex med glasväggar, kunna vara en lösning för att få in verksamhet med större variation.

BYGGNAD 7 - MARKAN

Tålighet västra fasaden Brun, södra gaveln Lila

Goda möjligheter till nyttjande som kontor eller bostäder.

BYGGNAD 8 - LERBÄCK, HJULVERKSTAD

Tålighet Brun

Bottenvåningen har högt värde, övre delen påbyggd. Vid förändring är det viktigt att fasader inte påverkas negativt. Inrymmer folkhögskola, har breda möjlighet för nyttjande, eventuellt även för bostäder.

BYGGNAD 9 - KONTOR

Tålighet Röd

Högt värde och låg tålighet, men en av de byggnader som enklast skulle kunna användas för bostäder eller kontor. Höga krav på hur ändringar skulle ske och vad som skulle tillåtas.

BYGGNAD 10 - KONTOR

Tålighet Röd

Högt värde och låg tålighet, men en av de byggnader som enklast skulle kunna användas för kontor eller eventuellt bostäder. Höga krav på hur ändringar skulle ske och vad som skulle tillåtas.

BYGGNAD 11 - PORTVAKT

Tålighet Brun

Begränsad yta/utrymme. Skulle eventuellt kunna fungera som kiosk eller skyltfönster. Skyltfönster kan exempelvis nyttjas för små konstutställningar.

BYGGNAD 12 - TÅRTBITEN-MALLVIND

Tålighet Lila

Mallvinden är kulturhistoriskt intressant och därigenom svår att nyttja pga att den öppna planlösningen är det som värdet till stor del bygger på. Lågt i tak. Öppningar mot öster bör återställas, stor potential för verksamheter i bottenvåning (Tårtbiten).

Mallvinden har till följd av planlösningen stor potential för att nyttjas som till exempel atelje eller segelverkstad.

BYGGNAD 13 - BRANDSTATION

Tålighet Lila

Skulle kunna fungera som butik, eventuellt som bostad.

BYGGNAD 14 - ACETYLCENTRAL

Tålighet Orange

Skulle kunna inrymma någon verksamhet eller eventuellt fungera som bostad, vilket dock skulle det innebära att ett entresolplan/bjälklag skulle behöva uppföras. Det behövs även skydd av detaljer för att inte de delar som är särpräglade för byggnaden ska försvinna.

BYGGNAD 15 - GJUTERI

Tålighet Lila, östra fasaden till största delen Orange, norra gaveln Röd

En intressant byggnad med både stora värden och under rätt premisser stora möjligheter till utveckling. Här skulle verksamheter och eventuellt bostäder kunna kombineras. Dock finns betydande kulturvärden att ta hänsyn till vid en eventuell förändring. Till exempel är fasaderna mycket viktiga för uppfattningen av byggnaden och förändringar bör inte göras utan samråd med anti-

kvarie. Lägre delen av norra fasaden tillhör den ursprungliga byggnaden från 1832, vilken utgör den äldsta bevarade byggnaden inom området.

BYGGNAD 16 - LOKHALLEN M RAMVERKSTAD

Tålighet Röd

Symbolbyggnad för Motala Verkstad, väl exponerad mot Göta kanal. Bör inte förändras.

BYGGNAD 17 - TENDERVERKSTAD, "HÖG-SKEPPET"

Tålighet Lila

Endast del av byggnaden finns kvar. Möjligheter till att bygga något som kompletterar eller anpassas till framtida angränsande funktioner. Har med andra ord stora möjligheter för framtida nyttjande, begränsas främst av befintlig yta. Viktigt att återställa "kulissfasaden" mot kanalen, den tidigare Maskinverkstadens fasad.

BYGGNAD 18 – MASKIN- OCH FILARVERKSTAD

Tålighet Lila, västra gaveln Röd

Inrymmer idag museum, lokalerna i bra skick, stora möjligheter till nyttjande under förutsättning att västra gaveln bevaras och volymen fortsatt anpassas till miljön och kringliggande byggnader.

BYGGNAD 19 – TUNNPLÅTSLAGERI

Tålighet Lila

Goda möjligheter till verksamhet, kanske café eller förskola tillsammans med lokaler i byggnad 20? Östra gaveln bör bevaras efter omvårdnad. Den har en exponerad teknik i pelar-balkkonstruktion i stål, i modernare variation, som är typisk för Motala verkstad. På insidan finns mot öster också betydelsefulla delar av äldre konstruktion med bockar av nitade fackverk.

BYGGNAD 20 – SJUKHUSVERKSTADEN

Tålighet Lila

Stora möjligheter till nyttjande. I relativt gott skick. Idag bla uthyrd till lokal MC-klubb.

70-TONSGÅRDEN M TRAVERSESEN, NR 21

Tålighet Röd

Skulle göra sig utmärkt som centralt torg och entré mot verkstadsområdet från kanalen. Traversen utgör ett symbolvärde för verkstadsområdet vars värde också förstärks genom att skorstenar saknas som markörer för industriområdet.

MUREN, NR 22

Tålighet Röd

Bör bevaras, öppningar mot öster bör återställas. Om utrymme kan tillskapas med trottoar mm längs Verkstadsvägen kan det bli ett levande stråk med butiker, caféer och andra publika verksamheter.

HANDLINGSUTRYMME

Bärande förhållningsätt i Riksantikvarie-ämbetets handbok för kulturmiljövårdens riksintressen är; dels att riksintresseinstrumentet ger ramar men inte utgör hinder för samhällsutvecklingen, dels att riksintressenas utvecklingspotential kan identifieras och långsiktigt hållbara lösningar nås genom dialog och samverkan mellan berörda aktörer. Det handlar om ett synsätt som utgår från att de riksintressanta värdena ska vara vägledande vid förändring och kan utgöra grund för attraktivitet. Åtgärder i förändringssituationer kan beröra både enskilda objekt och hela miljöer och syfta till skydd såväl som utveckling och tillägg:

- Skapa nya kvaliteter genom att stärka läsbarheten av helheten och bärande strukturer.
- Motverka fragmentering genom att bevara bärande sammanhang/strukturer.
- Komplettera varsamt genom att addera nya tillskott utan att skada.
- Hindra utarmning genom att skydda representativa objekt/områden.

Det går i sammanhanget att prata om att det finns ett handlingsutrymme mellan det man enligt lagen måste uppfylla, dvs att undvika påtaglig skada, till att ta tillvara platsens potential.

I gällande detaljplan för utredningsområdet som antogs 2013 anges att:

En utveckling av området bedöms vara en förutsättning för att kunna säkerställa kulturmiljön.

En annan viktig förutsättning är att all bebyggelse har upphävt strandskydd.

Följande avsnitt syftar till att, utifrån områdets kulturvärden och rådande planeringsförutsättningar, definiera handlingsutrymmet för Motala verkstad. Dels specificeras ett nollläge, det vill säga vad kan hända med kulturvärden i framtiden utifrån rådande situation. Dels genom rekommendationer hur kulturvärden bör värnas och utvecklas i en förändringssituation. Vad är det för krav som måste uppfyllas och hur kan kulturvärden förtydligas och stärkas?

← FÖRÄNDRING →							
Områdets värden kommer att:	Förädlas	Förökas	Förstärkas	Förbli oförändrade	Försvagas	Förvankas	Försvinna
Innebörd:	Förbättring			Neutral påverkan	Skada	Påtaglig skada	
Förhållningssätt:	Inspirera – Stärka Berika			Hänsyn Bruka varsamt	Hindra – lindra Minimera skada	Ej tillåtligt Undvika skada	

Handlingsutrymmet vid tillämpning av hushållningsbestämmelsen, från att stärka till att förhindra. Att tillvarata kulturmiljövårdens riksintressen handlar dels om att förhindra att värdena skadas och dels om att områdets kulturhistoriska värden och potential ska vara fortsatt tongivande vid förändringar. Bearbetad illustration från RAÄ. 2014. "Kulturmiljövårdens riksintressen enligt 3 kap. 6 § miljöbalken. Handbok".

NOLLALTERNATIV

Bebyggelsen inom området ligger inom riksintresse för kulturmiljövården och är även skyddad i detaljplan, vilket förutsätter att miljön tas om hand och värnas enligt gällande utpekande och skydd.

Samtidigt finns det utmaningar för att de kulturhistoriska värdena ska bestå på ett tillfredställande sätt. Flera byggnader är i behov av renovering och hela miljön behöver löpande vård och underhåll. Detta innebär stora kostnader på såväl kort som lång sikt. I ett nollalternativ föreligger därför en risk att byggnader förfaller eller att de inte tas om hand på ett kulturhistoriskt riktigt sätt om det inte finns tillräcklig ekonomi för vård och underhåll av miljöerna.

Konsekvenser om området förfaller är att bärande uttryck för Motala verkstad riskerar att utarmas eller förloras. Utifrån riksintresset kan det bli en fråga om påtaglig skada. Om byggnadsmiljöer inom Faktoriet förloras blir berättelserna om verkstadsområdet som centrum för en lång och betydande industriell utveckling och verkstadens som grund för uppkomsten av ett samhälle med brukskaraktär svårare att förstå. Dessutom skulle Motalas identitet och attraktionskraft som besöksmål påverkas negativt.

FÖRÄNDRINGSMÖJLIGHETER

Markens historiska funktion är tätt sammankopplad med bebyggelsen. Det vill säga byggnadernas funktion avspeglas i utemiljön och vice versa. Sambanden mellan bebyggelse och omgivande miljö är därför central för att förstå områdets kulturvården. Desamma gäller även medvetet utformade siktlinjer mot representativ bebyggelse såsom Kontoret, Bolagshuset, Lokhallen och Direktörsvillan. Men också de viktiga sambanden till Göta kanal och Motala ström samt omgivande samhällsbildning.

Så som även beskrivits har områdets byggnader under åren successivt förändrats, bland annat för att anpassas efter verksamhetens utveckling. En del av dessa förändringar innebär att även nya tillägg eller förändringar kan vara möjliga, medan andra utgör en viktig del av den historiska berättelsen och därför bör bevaras oförändrade.

Vi har på ett övergripande plan försökt lyfta fram de kulturvården som avspeglar sig i främst byggnadernas exteriör och i området som helhet, för att dessa ska kunna utgöra utgångspunkt vid en eventuell förändring.

Exempel på förändringsmöjligheter:

- De stora hallarna i plåtverkstads-komplexet skulle kunna förses med fristående moduler, kanske med glasväggar, för att på så sätt få in verksamheter med större variation.
- Vi bedömer att flera av byggnaderna har förutsättningar att kunna inrymma kontor eller bostäder, bland annat byggnad 7-10. I flera fall ställs då höga krav på hur förändringar genomförs och vad som kan tillåtas utifrån byggnadernas kulturvården.
- Ny bebyggelse skulle utifrån kulturhistorisk synpunkt kunna uppföras inom idag "kryss-prickat" område, med omsorgsfullt vald placering och utformning.

Vi tror det är möjligt att i större utsträckning använda befintliga byggnader för olika verksamheter och aktiviteter, i vissa fall med relativt små förändringar. Även bostäder bör utifrån kulturhistorisk synpunkt i viss utsträckning kunna tillskapas.

Nordöstra utredningsområdet



Baserat på föreliggande analys av utredningsområdets kulturhistoriska värden och gällande planeringsföresättningar finns en markyta som bedöms som mer tålig för förändring. Ytan ligger lågt i terrängen i nordöstra delen av utredningsområdet och har tidigare varit bebyggt med Faktoriets verkstäder. Idag är platsen till del parkeringsplats, park eller saknar en tydlig funktion. I anslutning ligger ett sentida bostadsområde som till sin karaktär lånat inspiration från bostäderna Långa raden. För kulturmiljön anpassad bebyggelse inom denna yta bedöms inte konkurrera med Lokhallens dominans och gör inte heller intrång i siktlinjer mellan denna och Bolagshuset. Inte heller kontakten och siktstråk mellan kanalområde, park och vidare mot Motala ström och vattenkraftverket bedöms påverkas i alltför stor utsträckning.

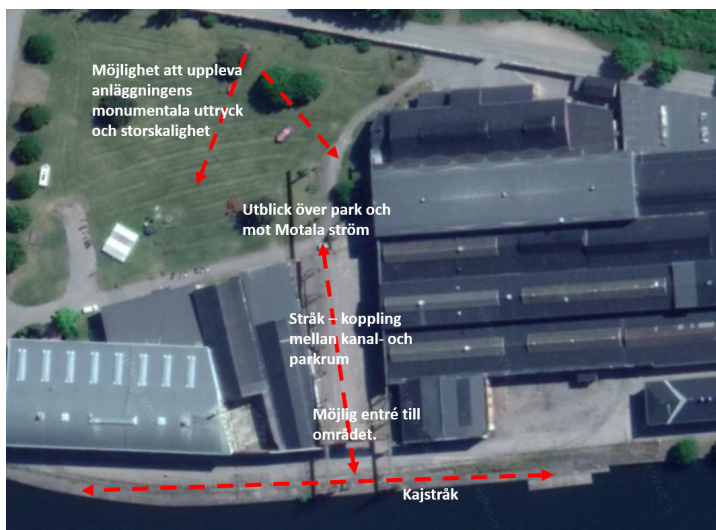
PLATSENS POTENTIAL

Nedan följer några reflektioner och idéer utifrån platsens potential.

70-tonsgården ligger mellan sjukhus- och plåtverkstaden och utgör en förbindelse-länk mellan målpunkterna kanalen och kajområdet och miljöns inre delar med park. Travesen från 1950-talet är ett landmärke och bidrar med att ge riktning längs med detta stråk. Här finns en potential att tydligare nyttja 70-tonsgården som entré till området och att utveckla platsbildningen till ett offentligt rum med verksamheter som vetter ut mot platsen.

För att öka tillgängligheten för kanalresenärer kan förbättrade angoringsmöjligheter till kajen studeras.

Det stora och öppna parkområdet är en bra plats för besökare att få en överblick över verkstadens storskalighet och av bebyggelsens olika funktionella delar. En gestaltning som hjälper besökare att orientera sig inom området kan i kombination med information om kulturmiljön öka platsens tillgänglighet och attraktivitet ytterligare. Eventuellt kan även lämningar från rivna byggnader visuellt och fysiskt tydliggöras genom konstnärlig gestaltning.



Exempel på betydelsefulla riktningar och möjligheter att uppleva kulturmiljön inom utredningsområdet.



70-tonsgården med den karaktärsskapande traversen.

REKOMMENDATIONER

- Utgå från platsens värden vid en eventuell förändring
- Gör en djupare analys av de byggnader som föreslås förändras, för att hitta bästa möjliga användning och även tillvägagångssätt för förändringen utifrån deras kulturvärden.
- Vid uppförande av ny bebyggelse bör placering, volym och utformning studeras i detalj. Samråd med arkitekt och antikvarisk expert.
- Med utgångspunkt från platsens värden kan förslag utformas för att öka platsen attraktivitet, i första hand som besöksmål och för verksamheter.

REFERENSEXEMPEL

Nedan presenteras, mycket översiktlig, några exempel på andra industriområden som utvecklats eller kompletterats med nya funktioner och verksamheter. De olika industriområdena skiljer sig åt och har förstås olika förutsättningar för utveckling eller omvandling. Exempelen kan studeras för inspiration och samtidigt ge en uppfattning om vad som varit framgångsrikt eller inneburit utmaningar och svårigheter. I denna genomgång görs ingen beskrivning eller värdering av hur varsam förändringarna varit i relation till kulturhistoriska värden.

BOLINDERS – MUNKTELL, ESKILSTUNA

Bolinders – Munktell, de modernare byggnaderna på norra sidan vattnet rymmer arena där idrottsrelaterade verksamheter så som kiropraktor inryms, tillsammans med idrottsföreningar samt friluftsföreningar, industrimuseum, kontor, hotell, folkhögskola med mera.

I den äldre bebyggelsen på Faktorieholmarna har inrymts bostäder, kontor, lokaler för verksamheter som frisör, restaurang, bryggeri, museum.

Söder om vattnet finns även Rademachersmedjorna samt äldre bostads och ekonomibebyggelse med tidigare anknytning till industrin.

MALTFABRIKEN I EBELTOFT (DANMARK)

Området har planerats och utvecklats för att fungera som ett centrum för aktiviteter och evenemang med kulturcenter, bibliotek, museum, ungdomskulturmiljö, ateljéer, kontorshotell, mikrobryggeri, restaurang med mera. Samtidigt kommer anläggningen att bidra till att förbinda stadens olika delar, skapa en mindre separerad stad.

LUMA, STOCKHOLM

I själva fabriksanläggningen inrättades ursprungligen industrihotell efter nedläggningen. Idag rymmer byggnaderna kontor, butiker, gym, restaurang, förskola och bostäder. Kring fabriken har en ny stadsdel uppförts.

PAPYRUS, MÖLNDAL

Ambitionen var/är att skapa offentlig service för de närboende, förskola, grundskola, äldreomsorg och trygghetsboende. Men även utbildningsverksamhet samt lokaler för idrotts- och kulturverksamhet. Därutöver tillkommer bostäder, arbetsplatser, affärer, restauranger, promenadstråk.

Med andra ord en mix av olika funktioner för att skapa en levande stadsdel med människor i rörelse dygnet runt. Verksamheter som hotell, restauranger, kaféer och butiker är mycket lämpliga för etablering här.

En stor del av den äldre bebyggelsen revs, endast ca 20% av antalet byggnader bevarades.

GASVERKET, NORRA DJURGÅRDSSTADEN, STOCKHOLM

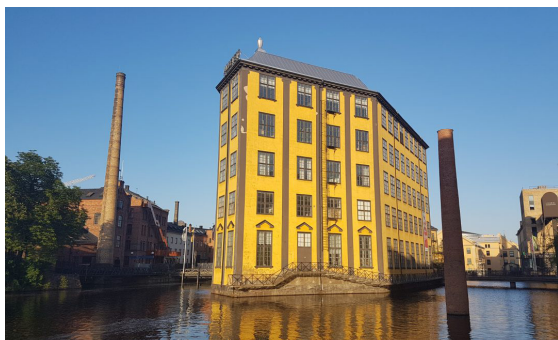
Industribebyggelsen utgör kärnan i en ny stadsdel. Förändringen är inte klar men den äldre bebyggelsen inrymmer än så länge bland annat butiker, klättercenter, skola och kafé.

SICKLA, NACKA

Har utvecklats i etapper och rymmer länsmuseum, kulturhus, biograf, klättercenter, kontor, stort shoppingcenter med butiker, restauranger, kaféer med mera. Ett område delvis likvärdigt med Motala verkstad till omfattning men en något mer utspridd bebyggelse. Inga bostäder finns i området. Tidigare fanns även en teater i en av Dieselverkstadens verkstadshallar.

INDUSTRILANDSKAPET, NORRKÖPING

Industribebyggelsen i Norrköping var under den tid då Tekå-industrin fortfarande var livskraftig i Sverige utbredd över staden i en annan skala än vad verkstadsområdet i Motala någonsin varit. Det innebär dock inte att det är en dålig källa för referenser eller inspiration, tvärtom. Här finns en stor variation av exempel på hur industribebyggelse och industrilandskapet har bevarats och på ett positivt sätt nyttjats för nya verksamheter. Stadens industrihistoriska arv och den betydelse industrin har haft för Norrköping lyfts fram på flera sätt. Genom information, museér, tillgängliggörande av industrilandskapet med mera. Som exempel på nyttjande kan nämnas bostäder, event- och konferenslokaler, konserthallar, kontor, restauranger och kaféer, skolor, butiker.



Industrilandskapet i Norrköping (bild Norrköpingshistoria 2018).

SIMONSLAND, BORÅS

Har blivit en modern temabyggnad för Borås industriarv, med Borås Science Park, Högskolan i Borås, Textilmuseet och Textilhögskolan. Med mötesplatser, kafé, restaurang, kontorshotell, eventhall.

Planeras att utökas med hotell, bostäder och kontor, skola, publika verksamheter, restauranger/kaféer och butiker.

PYTHAGORAS, NORRTÄLJE

Pythagoras Motorfabrik i Norrtälje är ett renodlat industrimuseum. Inte mycket har ändrats sedan driften av fabriken lades ned 1979. Det mesta är kvar och det kan fortfarande driftsättas. Ett kafé har tillkommit i den tidigare smedjan och Barnens Pythagoras, där man kan leka och lära har inrättats den gamla packhallen.



Till höger:
Pythagoras i Norrtälje.
Nedre bilden visar
barnverksamheten i
den gamla packhallen.

KÄLLOR

ARKIV OCH MUSEER

- Motala industrimuseum
- Digitalt Museum (<https://digitaltmuseum.se/>)
- Lantmäteriets karttjänst

TRYCKTA KÄLLOR

- Motala verkstad - Byggnadsdokumentation och kulturhistorisk analys (Östergötlands länsmuseum rapport 2:2003)
- Kulturhistorisk utredning och skadebesiktning av gamla Motala Verkstad (Ida Dicksson, Bengt Spade och Lena Knutson 2015)
- Antikvariskt planeringsunderlag Gamla Motala verkstad – Kulturmiljö- och stadsbildsanalys (White/Tyréns 2012)
- Motala verkstad – ett eget riksintresse? (Stefan Höglin, Bäckaby Landskap 2017)
- Verkstaden vid kanalen – Motala verkstad under 1800-talet (Eva Dahlström)

OTRYCKTA KÄLLOR

- Planeringsunderlag tillhandahållet av kommunen



Tyréns AB, 118 86 Stockholm, www.tyrens.se