



Kv. Tvättsvampen

Landskapsanalys

**INNOVATION
BY EXPERIENCE**



Landskapsanalys kv. Tvättsvampen

2018-02-19

Medverkande:



Beställare: Motala kommun
Drottninggatan 50
591 27 Motala
Vxl 0141-22 50 00

Kontaktperson: Lena Petersson Forsberg



Konsult: ÅF-Infrastructure AB
Hamntorget 3
652 26 Karlstad
Vxl 010-505 00 00
[fornamn.efternamn@afcon
sult.com](mailto:fornamn.efternamn@afconsult.com)

Uppdragsansvarig: Joakim Kyräs
Handläggare: Emma Eckerwall
Medverkande: Ida Hermanseter,
Cecilia Mattsson

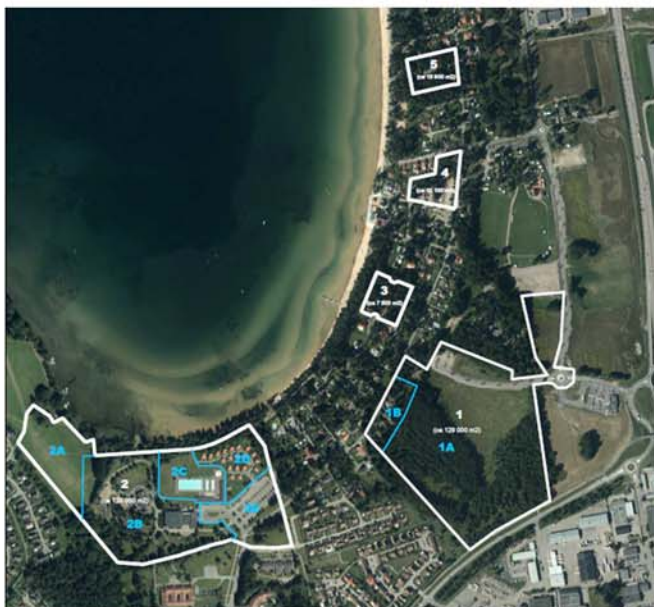
Innehåll

1	Inledning.....	3
1.1	Bakgrund	3
1.2	Tidigare ställningstagande.....	4
1.3	Syfte och metod.....	4
1.4	Tidigare utredningar	5
1.5	Avgränsning	5
1.6	Begreppsförklaring	6
2	Översiktlig beskrivning av området.....	6
2.1	Omgivande landskap	6
2.2	Topografi	7
2.3	Riksintressen och områdesskydd.....	7
2.4	Naturmiljö.....	10
2.5	Kulturmiljö	11
3	Landskapets värden och karaktärer	13
3.1	Landskapstyper.....	13
3.2	Landskapskaraktärer	14
3.3	Landskapsbild	16
4	Slutsatser.....	21
4.1	Känslighet och potential.....	21
4.2	Mål för landskapsanpassning	22
5	Referenser/Källförteckning.....	24

1 Inledning

1.1 Bakgrund

I Motala kommun ligger ett vackert område längs med Vätterns strand som heter Varamon. Den naturliga stranden sträcker sig cirka fem kilometer lång och området benämns också som Varamobaden. Det finns för området stora utvecklingsplaner och företaget Lalandia A/S har för avsikt att etablera sitt koncept i detta område.



Figur 1: Översiktskarta som visar etableringens läge källa: Motala kommun

Enligt Lalandias koncept föreslås området planläggas för att möjliggöra för cirka 30 000 m² aktivitetsanläggning med badland samt en kommunal simhall. Rutschkanor planeras på byggnadens utsida. Aktivitetscentret inrymmer restauranger, butiker och sportaktiviteter. Faciliteterna föreslås förläggas inom område 1A, kvarteret Tvättsvampens mitt och bestå av tre sammanhängande byggnadskroppar. Inom området planeras för parkeringsplatser som föreslås lokaliseras norr om Badstrandsvägen.

Personalparkering, samt lastning och lossning föreslås ske med angöring från Delfinvägen.

Öster om Varamovägen (idag minigolfbana) föreslås även hotellverksamhet fördelad på tre byggnadskroppar, i tre våningar. Inom området önskas möjlighet att uppföra 500 semesterbostäder. Merparten av dessa är tänkta att uppföras på de fyra områden som ligger närmast Vättern medan vattenlandet placeras närmare riksväg 50. I angränsning till planområde 1, planeras ny trafikstruktur för angöring i samarbete med Trafikverket.

Fem detaljplaner kommer arbetas fram i samband med projektet. Planområdena bildar tillsammans en areal på totalt 282 50 kvadratmeter mark fördelat på fem områden enligt följande:

- Område 1 – del av kv. Tvättsvampen 1 m.fl. Varamon: cirka 130 000 m².
- Område 2 – Folkets Park 1 m.fl. Varamon: cirka 120 000 m².
- Område 3 - Fjällskivlingen 1, Varamon: 1 400 m².
- Område 4 – Del av kv. Toppmurklan, Varamon: cirka 10 100 m².
- Område 5 – Kv. Badgästen m.fl., Varamon: cirka 15 900 m².

I samband med framtagandet av detaljplaner för området har frågan om landskapsbild och gestaltning lyfts. Med bakgrund av detta omfattar denna landskapsanalys en nulägesanalys samt en analys av exploateringens påverkan på landskapsbilden. Landskapsanalysen gäller i huvudsak område 1, där huvudanläggningen planeras.

1.2 Tidigare ställningstagande

I Motala kommuns gällande översiktsplan - ÖP06 Motala möter framtiden, antagen 2006 beskrivs Varamobaden vara en kvalitet för Motala. Den föreslagna inriktningen är att bevara områdets karaktär samtidigt som satsningarna bör göras för att stärka Varamon som attraktivt besöksmål, bland annat genom att utreda förutsättningarna för att påbörja en utbyggnad av en campinganläggning i kvarteret Tvättsvampen.

All bebyggelse måste anpassas till Varamons öppna karaktär av naturmark och till den viktiga funktion som området har som rekreationsområde och besöksmål.

Det finns fyra gällande detaljplaner för området. I västra delen gäller detaljplan 298, kv. Tvättsvampen m.fl., södra delen av södra Varamon antagen 1985. Den huvudsakliga användningen är campingplats, men även campingstugor, fritidsområde, park/plantering väg och parkering.

I östra delen finns gällande detaljplan 299, Badstrandsvägen antagen 1985. Användning är väg och park. I sydost finns gällande detaljplan 261, Södra Varamon Motala antagen 1977. Användningen är park/plantering. För badstrandsvägen finns detaljplan 628, del av Agneshög 3:1 Badstrandsvägen, Varamon antagen 2011.

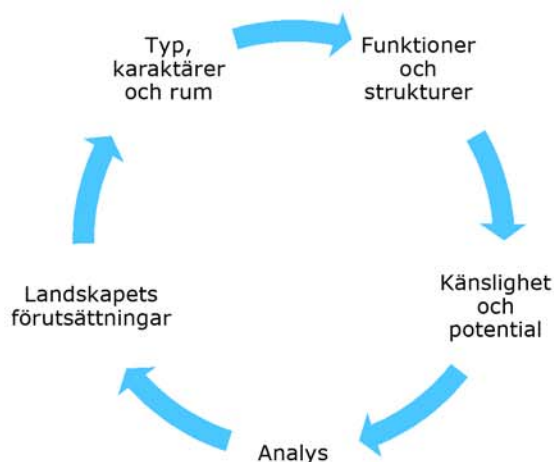
1.3 Syfte och metod

En landskapsanalys är en systematisk kartläggning av ett avgränsat/definierat geografiskt område, som ska ge en helhetsbild av landskapets huvudsakliga innehåll – dess karaktär, funktioner och värden.

Till grund för arbetet ligger den europeiska landskapskonventionen (ELC) som definierar landskap som: "ett område sådant som det uppfattas av människor och vars karaktär är resultatet av påverkan av och samspel mellan naturliga och/eller mänskliga faktorer".

Landskapsanalysen är ett värdefullt underlag för planeringsprocessen och för bedömning av planerade åtgärders konsekvenser för landskapet och i vilken grad landskapet visuellt tål olika former av förändringar. En god kunskap om landskapet och dess värden är viktigt för att bibehålla och om möjligt stärka dem.

Landskapsanalysen inleds med att beskriva landskapets kultur- och naturvärden, topografi, geologi som tillsammans utgör grunden för landskapets förutsättningar. Utifrån dessa förutsättningar, tidigare underlag tillsammans med platsbesök, har landskapstyper för området identifieras som redovisar hur landskapet är uppbyggt. Därefter har området delats in i karaktärsområden, vilka är unika och specifika för det aktuella landskapet. De beskrivs och värderas utifrån känslighet/tålighet gentemot förändringar i landskapet med en etablering.



Figur 2: Illustration av flödet i en landskapsanalys

Ett större fokus har lagts på att analysera landskapsbilden, de visuella värdena i landskapet och hur dessa påverkas vid den planerade etableringen.

Landskapsanalysen omfattar även slutsatser och rekommendationer som kan vara ett underlag för det fortsatta detaljplanearbetet. Åtgärder som kan utveckla och anpassa anläggningen till omgivningen.

1.4 Tidigare utredningar

I samband med detaljplanearbetet har hittills följande utredningar tagits fram:

- Idéprogram Varamobaden
- Naturvärdesinventering
- Riskutredning
- Rotkarteringsutredning

Motala kommuns översiktsplan samt förslag till en ny översiktsplan utgör underlag för denna utredning. Idéprogrammet¹ från 2009 behandlar Varamo-området som helhet. Idéprogrammet pekar bland annat ut viktiga entréer, stråk, visuella samband och barriärer för området. Idéprogrammets inriktning är en övergripande utveckling av infrastruktur, turistboende, näringsverksamhet, basservice, strandliv samt båt- och vattensport som ska stärka området framför allt som besöksmål.

1.5 Avgränsning

Landskapsanalysen omfattar i huvudsak landskapet inom område 1A, där huvudanläggningen planeras samt område 1B, där hotell avses uppföras.

Influensområdet, där effekter kan uppstå är själva utredningsområdet när det gäller den fysiska påverkan, men även ett större område utanför detta kan komma att påverkas bland annat visuellt.



Figur 3: Föreslagna detaljplaneområden för etableringen av Lalandia i Varamobaden, Motala kommun.

¹ Idéprogram Varamobaden, 2009, White Arkitekter.

1.6 Begreppsförklaring

Landskapstyp – En landskapstyp är en benämning för en viss generell uppbyggnad av ett landskap.

Landskapskaraktär – En landskapskaraktär är en lokalt förankrad benämning på en unik och specifik karaktär för det aktuella landskapet.

Landskapsrum – Delas vanligtvis in i öppet och slutet, eller olika grader av dessa. Sättet att tala om ett landskapsrum liknas vid sättet att tala om ett rum generellt. Termer som tak, väggar och golv är vanligt förekommande.

Landskapsbild - Landskapets utseende och upp-
levelsemässiga aspekter som kan beskrivas utifrån begrepp
som skala och struktur

Rekreation – Platser och områden kan definieras utifrån de rekreativa värden som de har. Ju attraktivare en plats är i rekreationssyfte desto fler människor kommer vilja nyttja den i det syftet. Gemensamt för en plats med höga rekreativvärden är att den vanligtvis innehåller naturartade områden, med ostördhet, som upplevs trygga och ger möjlighet till återhämtning.

2 Översiktlig beskrivning av området

2.1 Omgivande landskap

Inte långt från Motalas centrum ligger Varamobaden, ett insjöbad med sitt naturnära läge precis intill Sveriges näst största insjö Vättern. I Varamobaden finns den vidsträckta sandstranden med utblickar ut mot Varamoviken, promenadstråk, ytor för aktiviteter både i större och mindre skala, samt tillfälliga och permanenta boenden. Naturen är ett tydligt inslag i området och bebyggelsen som finns i området omges av mycket grönt. Från cirkulationsplatsen (Luxorrdellen) vid Mc Donalds har en ny entré till området skapats med en ny vägdragnings genom område 1, Badstrandsvägen. Entrén till området ligger på en höjd som planar ut ner mot vattnet. På båda sidor av Badstrandsvägen ligger två öppna fält, fältet mot norr består delvis av en grusad parkering. Denna del av området kännetecknas av de öppna rummen vilket ger en god överblick och orienterbarhet för den övre och mellersta delen av området.

Bebyggelsen inom Varamobaden varierar i ålder, storlek och typ. Det finns bland annat fritidshusbebyggelse, villor och mindre stugor. Varamobaden är ett omvandlingsområde där flera fritidshus byggts om och byggts ut för att kunna nyttjas som permanentbostäder. Vad som är kännetecknande för samtlig bebyggelse är att naturen, det gröna finns runt knuten och tomterna är relativt stora. I området finns flera äldre och grova tallar som ger området en egen prägel. Entrén in till område 1 ligger på en höjd i öst som är känt som Jätten. Området på och omkring Jätten består i huvudsak av lövskog. Norr om Jätten ligger Furulidsområdet som också ligger högre upp och består av gles tallskog med inslag av lövträd samt bebyggelse.

Södra delen av område 1 ligger mer låglänt. Hela området har en rik vegetation vilket skymmer utblicken mot vattnet.

Område 1B ligger låglänt och är beläget närmre Varamoviken. Området är beväxt med gles tallskog och det finns idag en minigolfbana.

Sammanfattningsvis kan sägas att Varamobaden består av sjölandskap, öppna fält och slutna mindre skogslandskap samt samlad bebyggelse.

2.2 Topografi

Topografin i och omkring område 1 varierar och ett tydligt inslag är höjdskillnaden vid Furulidsområdet och Jätten i öst. Markytan längs med Varamoviken är mer flack.

Området består till stor del av postglacial finsand. Furulidsområdet och Jätten utgörs av lerig morän, i och omkring parkeringsytan består marken av glacial lera. Ett mindre område beläget en bit från Badstrandvägen består av kärrtorv och marken är mer sumpig i denna del.



Figur 4: Enligt SGU:s karta består marken av – Lerig morän (gult), Glacial lera (ljusblå), kärrtorv (ljusbrun med prickar) och postglacial finsand (orange med prickar).

2.3 Riksintressen och områdesskydd

Riksintresse för turism- och friluftsliv

Utredningsområdet ligger inom ett utpekade område av riksintresse för turism och rörligt friluftsliv enligt 4 kap 2 § miljöbalken "Vättern med öar och strandområden". Området är med hänsyn till de natur- och kulturvärden som finns i området, i sin helhet av riksintresse.

Riksintresse för kommunikationer

Riksväg 50 öster om Varamon är riksintresse för kommunikationer. Väg 50 ingår till största delen i det nationella stamvägnätet som riksdagen fastställt. Vägarna i det

nationella stamvägnätet är av särskild nationell betydelse. Även järnvägen till Motala är riksintresse.

Totalförsvar enligt 3 kap miljöbalken

Området omfattas av riksintresse gällande stoppområde höga objekt samt influensområde luftrum. Riksintresset gäller Malmens flottflygplats i Linköping och Karlsborg flygplats. Inom stoppområdet tillåts inga höga objekt. För ärenden med objekt högre än 20 meter utanför sammanhållen bebyggelse ska remitteras försvarsmakten.

Strandskydd

Strandskyddet syftar till enligt miljöbalkens 7 kapitel att trygga allmänhetens tillgång till strandområden samt bevara goda livsvillkor för växt- och djurlivet på land och i vatten. När en ny detaljplan upprättas för ett sedan tidigare detaljplanelagt område återinträder strandskyddet automatiskt och behöver därmed upphävas igen för att detaljplanen ska kunna genomföras. Det generella strandskyddet omfattar 100 meter på land och i vatten.

Biotopskydd

En stengärdesgård sträcker sig från norr till söder i området. Stenmur definieras i Förordning (1998:1252) om områdesskydd enligt miljöbalken m.m., bilaga 1 som en uppbyggnad av på varandra lagda stenar som har en tydlig, långsträckt utformning i naturen och som har eller haft hägnadsfunktion eller som funktion att avgränsa jordbruksskiften eller någon annan funktion.

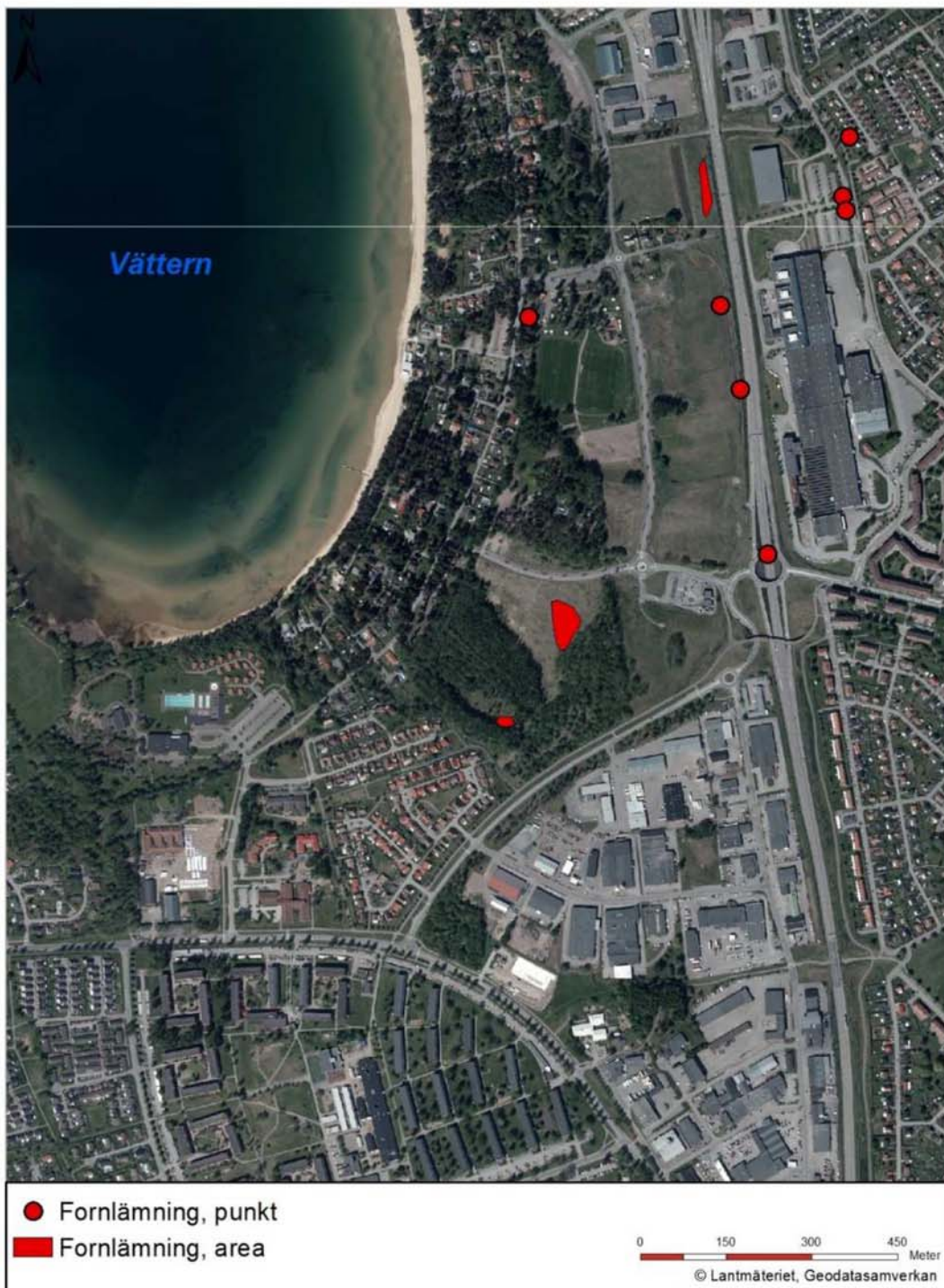
Fornlämningar

Fornlämningar har ett starkt kulturhistoriskt skydd i svensk lag sedan 1600-talet. I kulturmiljölagen anges vad som är en fornlämning och vad som omfattas av lagskyddet. Kulturmiljölagen säger att fornlämningar är spår efter mänsklig verksamhet under forna tider som har tillkommit genom äldre tiders bruk som är varaktigt övergivna. Detta gäller dock inte en lämning som tillkommit 1850 eller senare, om inte länsstyrelsen gjort en särskild fornlämningsförklaring.

Inom planområdet samt i anslutning finns ett antal fornlämningar:

- Boplats
- Härd
- Boplatslämning

Fornlämningarna kan ge kunskap om hur människor nyttjat landskapet under olika tider och på så sätt visa landskapets historiska drag. Mer om detta finns att läsa under kapitlet kulturmiljö.



2.4 Naturmiljö

Naturmiljön i området är variationsrikt med bland annat öppna fält, parkmiljö med äldre och grova tallar, lövsumpskog, stråk med grova lövträd och blandlövskog. De för Varamon typiska tallarna förekommer främst inom områdets västra delar intill eller nära Varamovägen.

En naturvärdesinventering² har utförts av Motala kommun för delar av Varamobaden. Landskapsanalysens fokusområden, område 1A och 1B har ingått i inventeringen. Naturvärdesinventeringen har identifierat olika värden och kvaliteter som utgjort grunden för inplacering i olika naturvärdesklasser enligt bedömningsgrunder i Svensk standard (ftSS199000:2014). Naturvärdesklass ett har högst naturvärde och naturvärdesklass fyra har visst värde. Inom område 1A och 1B har fyra objekt givits naturvärdesklasser.



Figur 5: Naturvärdesklasser för planområdena, landskapsanalysen innefattar objekt: 6-8. Utbredningsområdet markerat i blått. Bild hämtat från Motala kommuns naturvärdesinventering.

² Naturvärdesinventering tillhörande Varamonområdet oktober 2017, Motala kommun, Staffan Carlsson och Fia Sundin. Utbredningsområdet markerat i blått.

Objekt fem utgörs av parkmiljö med minigolf och har fått naturvärdesklass fyra. Inom detta område växer många grova och gamla tallar samt björkar. Det finns även inslag av asp och rönn. Föryngringen är dålig och busk- och markskiktet består mest av gräsytor med fibblor, blåbär och ljung.

Objekt sex definieras som lövsumpskog och har fått naturvärdesklass fyra. Här finns sumpmarksområden runt ett dike som sträcker sig i nordvästlig och sydostlig riktning. Klibbal dominerar trädskiktet men det finns även måttligt med björk och asp. Mot öst växer en björkplantering. Busk och markskikt består av humleblomster, säv, hallon, nypon, gräsmossor, nävor, fräkenväxter, vågig sågmossa och träjon. Stubbhorn växer rikligt i hela området. Det finns rikligt med död ved, främst mindre grenar men även några större lågor (kullfallna trädstammar).

Objekt sju innehåller stråk med grova lövträd och har fått naturvärdesklass tre. Här finns ett stråk med äldre grova lövträd som går längs ett dike, kant i kant med minigolfbanan i nordväst. Trädskiktet består av klibbal, lönn, ek, skogsalm, rönn, fågelbär, hägg och fläder. Vissa av träden, speciellt klibbalarna, är gamla och grova. På en gammal lönn växer trädporella och kornskruvmossa. Miljön är lundartad skuggig vilket genererar ett artfattigt busk- och fältskikt.

Objekt åtta består av frisk blandlövskog och har fått naturvärdesklass tre. Trädskiktet består av ek, björk, sälg, fågelbär, rönn, asp och apel. Många av ekarna är grövre och en gammal sälg är även ett hålträd. Buskskiktet består till stor del

av hassel men även mycket sly av asp, ek, lönn och fågelbär. Nypon, hallon och hagtorn

förekommer också frekvent. Markskiktet är artrikt och här finns bland annat violer, ärenpris, pyrola, skogsnäva, kransmossa, pösmossa, humleblomster, johannesört, vårfryle, smultron, gökärt samt bred- och smalbladigt gräs. Inom området finns det enstaka död ved, mest i form av mindre träddeklar. Lokalen har flera biotopkvaliteter med positiv betydelse för biologisk mångfald och tillsammans med ett visst artvärde på lokalen motiverar detta naturvärdesklassen.

2.5 Kulturmiljö

Karakteristiska drag i landskapet har ofta kulturhistoriska förklaringar

Hur människan nyttjat landskapet under olika tider kan historiska analyser ge kunskap om. De kulturhistoriska karaktärsdrag och de spår vi ser idag kan vara viktiga för landskapets fortsatta



Figur 6: En stig löper utefter stengärdesgården.



Figur 7: Stengärdesgården som sträcker sig från norr till söder i området.

utveckling. Människors sätt att nyttja marken över tid har präglat landskapet och förklarar landskapets karaktär, funktion och värden.

Varamobaden har i mer än 100 år varit en badutflyktsort. Redan tidigt 1900-tal fanns det till exempel kaffeservering vid stranden. Andra verksamheter såsom Caféer, kiosker, bryggor, restauranger, vattenrutschkanor och golfbanor växte fram under 1900-talet. Den 14 juli 1935 beräknades antalet badande i Varamon till 10 000 vilket ger oss en känsla av områdets attraktivitet historiskt³.

I Boken om Varamon skriven av Margareta Johansson framgår att namnet Varamon är en sammansättning av orden Vara och mon. Vara kommer från en gård som benämndes Varan och var belägen i Varamon där Agneshögs gård senare kom att ligga, och mon står för sandig mark.

På Agneshögs gård startade ett tegelbruk i slutet av 1800-talet liksom flera andra gårdar i trakten. Enligt Boken om Varamon har tegelrester kunnat hittats i jorden långt efter att tegelbruket lades ner.

Skogsavverkning har varit återkommande i Varamon och timmer har fraktats sjövägen. Marken i och omkring område 1 kan antas tidigare till stora delar utgjorts av jordbruksmark, vilket kan tydas av historiska kartor. Det finns beskrivet i litteraturen att efter tallskogen vid Furulid gick vägen över öppna fält längs en gammal stengärdesgård, som det finns rester kvar av än idag.

Vid jämförelse med historiska kartor framgår det att landskapet i utredningsområdet varit opåverkat under en lång tid. Så sent som 2012 anlades Badstrandvägen som blev en tydlig förändring i landskapet. Angränsande till området har det skett etableringar i form av Mc Donalds strax intill rondellen och fotbollsplaner längs med Badvägen.



Figur 8: Den amerikanska rutschbanan i Varamon som troligen revs i mitten på 1900-talet. Foto Gunnar Hoflund som skänk sina bilder till Motala Musei- och Hembygdsförening.

³ Planprogram för Badstrandvägen mm, Varamon, Motala kommun, 2010

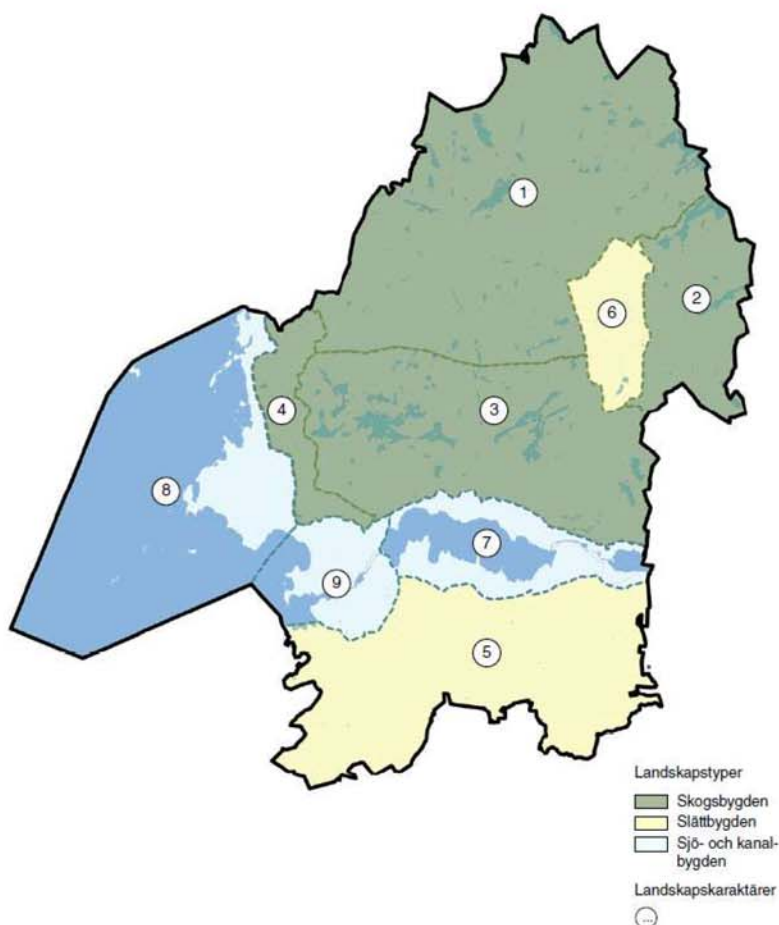
3 Landskapets värden och karaktärer

3.1 Landskapstyper

En landskapstyp är en benämning för en viss generell uppbyggnad av ett landskap.

Motala kommun har låtit ta fram en kommunövergripande landskapsanalys⁴ med fokus på vindkraftverk, där Motala kommun har delats in i tre landskapstyper och nio landskapskaraktärer. Landskapstyperna har identifierats utifrån landskapets övergripande struktur och dominerande naturtyper. I den norra delen av kommunen dominerar landskapet av skogsbygden med mindre inslag av öppen jordbruksbygd. Den södra delen domineras av östgötslättens öppna jordbrukslandskap samt kulturlandskapet runt Motala ström och Boren. Den tredje landskapstypen sjö- och kanalbygden utgör Vättern och Boren med stränder samt Göta kanal och Motala stad.

Sjö- och kanalbygden innebär att landskapstypen i dessa områden präglats av vatten, och ligger till största delen mellan 0-100 meter över havet och ligger vid eller i anslutning till vatten. Landskapstypen är sedan indelad i tre olika landskapskaraktärer som är Vätterns kulturbygd, Motala stad och sjö- och kanallandskapet Boren. Mer om karaktärerna läses nedan.



Figur 9: Illustration av landskapstyper i Motala kommun. Källa: Motala kommuns kommunövergripande landskapsanalys.

⁴ Kommunövergripande landskapsanalys, Motala kommun, 2011.

3.2 Landskapskaraktärer

En landskapskaraktär är en lokalt förankrad benämning på en unik och specifik karaktär för det aktuella landskapet.

Varamobaden ligger i det område som enligt den kommunövergripande landskapsanalysen hör till landskapskaraktären "Motala stad". Varamobaden ligger geografiskt nära Motala tätort och är ett populärt tätortsnära besöksmål och rekreationsområde.

Landskapet i området Varamobaden karakteriseras av den kilometerlånga stranden längs med Vättern och tallskogen. Landskapet präglas av småskaliga vägar som går genom en samlad bebyggelse. Den samlade bebyggelsen består av både modernare och äldre byggnader och varierar i storlek och typ. Den samlade bebyggelsen är omgiven av trädgårdar med gröna inslag som häckar, träd- och buskvegetation. I Varamobaden finns också större anläggningar som bland annat Folkparken, Mariebergsskolan och Motalabadet med öppna till huvuddelen gräsbevuxna ytor runtom.

Område 1A utgörs av ett varierat landskap. Jätten ger området en särskild karaktär med den topografiska skillnaden i landskapet. Badstrandvägen är en relativt ny väg i det tidigare opåverkade landskapet. Vägen har medfört att landskapet delats upp i två delar. Den gamla åkermarken ligger numer på båda sidor om vägen. Området består också av en flerskiktad lövskog som ligger mellan den långa vackra stengärdesgården och åkern i sydöst. Lövskogsområdet innehåller flera stigar som vittnar om att området används som promenadstråk. Området mellan 1A och 1B utgörs av en lövsumpskog med diken och en liten bäck samt ett stråk med grova lövträd.



Figur 10: Foto från Badstrandvägen ner mot bebyggelsen längs med Varamovägen.

Område 1B karakteriseras av de stora tallarna och en mer flack terräng. I denna del av området finns idag en minigolfbana med tillhörande parkeringsyta på gräsbeväxt mark. Området är torrt till friskt med känslan av gräs- och ljunghed. Marken är påfallande hårdpackad. Många grova och gamla tallar och björkar växer inom området med inslag av asp och rönn.



Figur 11: Foto av parkering/minigolf.

Område 1A består även av en öppen yta som ligger öster om Furulidsområdet och parallellt med Badvägen. Landskapet här domineras av en öppen obrukad åkermark med trädkluster/träddungar på några ställen i utkanten av åkern. Området gränsar i norr mot ett dike och en grusplan.



Figur 12: Foto av obrukad åkermark öster om Furulidsområdet. I det vänstra hörnet syns höjden Jätten.

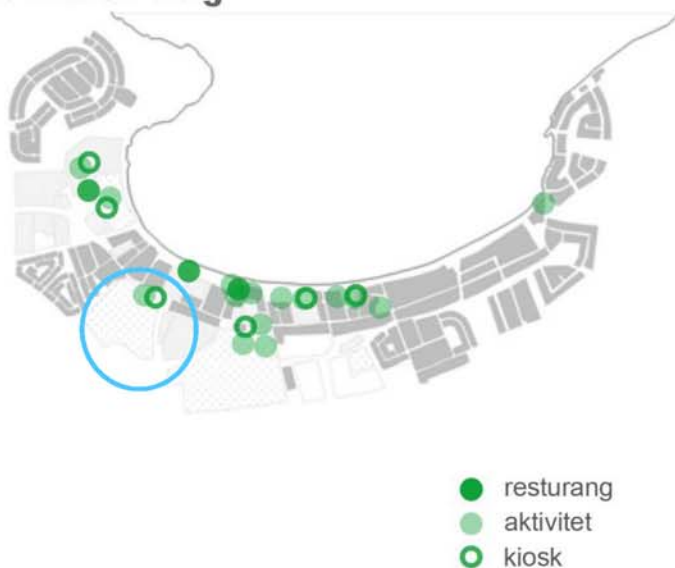
3.3 Landskapsbild

Landskapsbilden är den visuella upplevelsen av ett landskap.

I området har några karaktärsskapande landskapselement identifierats. Dessa element bidrar idag till att skapa en helhet för landskapsbilden.

Målpunkter

Målpunkter och aktiviteter sommardag



Figur 13: Bild från idéprogrammet, utredningsområdet markerat i blått.

- För område 1A är kullen "Jätten" ett rum som dominerar och sticker ut i landskapet och en målpunkt på grund av sitt rekreativa värde. Jätten med dess vegetation och stengärdesgården bedöms som en viktig tillgång för området.
- I anslutning till Jätten finns även lövskogen med stigar som nyttjas för promenader och rekreation främst av människor i närområdet. Kopplingen till dessa målpunkter är viktiga att beakta i det fortsatta arbetet.
- I område 1B är minigolfsen en målpunkt för boende och besökare. Detta område avses att tas i anspråk för hotell och blir då en ny målpunkt med andra värden.

Utblickar



Figur 14: 3D bild, pilen visar planerad lokalisering av huvudanläggningen.



Figur 15: Illustration av huvudanläggningen, Archifuture AB.

- Varamobaden ligger sidorienterad från riksväg 50 och är därmed inte i det direkta blickfånget. Från riksväg 50 är utblicken mot området där huvudanläggningen planeras begränsad. Från norr är vägkanten försedd med bullerplank av trä mot Varamobaden, en övergång till genomskinligt bullerskydd sker parallellt med campingplatsen och fotbollsplanerna. Landskapet består av träridåer och det är först där avfarten till den stora cirkulationsplatsen tar vid, som det skapas en siktlinje och det går att skönja Jätten som är ett tydligt landskapselement. Detsamma gäller från Badvägen då vägen ligger lägre i terrängen.
- Från Vintergatan in mot Delfinvägen går en träridå parallellt med Jätten som skymmer området. Från sydlig riktning på riksväg 50 utgörs utblickarna av industrifastigheter. Strax före GC-bron som går över riksväg 50 är utblicken mot Jätten tydlig.
- Anläggningen kommer sannolikt att vara inom siktlinjen för boende på Norra Herrgårdsgatan på andra sidan riksväg 50. (De bostäder som ligger högre upp).
- Från Badstrandsvägens högsta punkt stäcker sig utblickarna i sidled över de öppna ängarna. Utblicken rakt västerut i riktning mot Vättern är begränsad av bebyggelsen och träd.

- Från Mariebergsudden är utblicken vida lång över Varamoviken och dess stränder. Träden och småhusbebyggelsen bakom stranden begränsar utblicken mot det aktuella området.
- Utblicken från sjövägen (Varamoviken) mot utredningsområdet är begränsad av trädriddån samt småhusbebyggelsen.



Figur 16: Foto av Lalandiakonceptet.

De är viktigt att dels beakta hur landskapet upplevs från anläggningen, dels hur anläggningen upplevs från andra utblickar och vara medveten om hur anläggningen syns och upplevs nära inpå men också från långt håll i landskapet samt hur anläggningen förhåller sig till omgivande landskap.



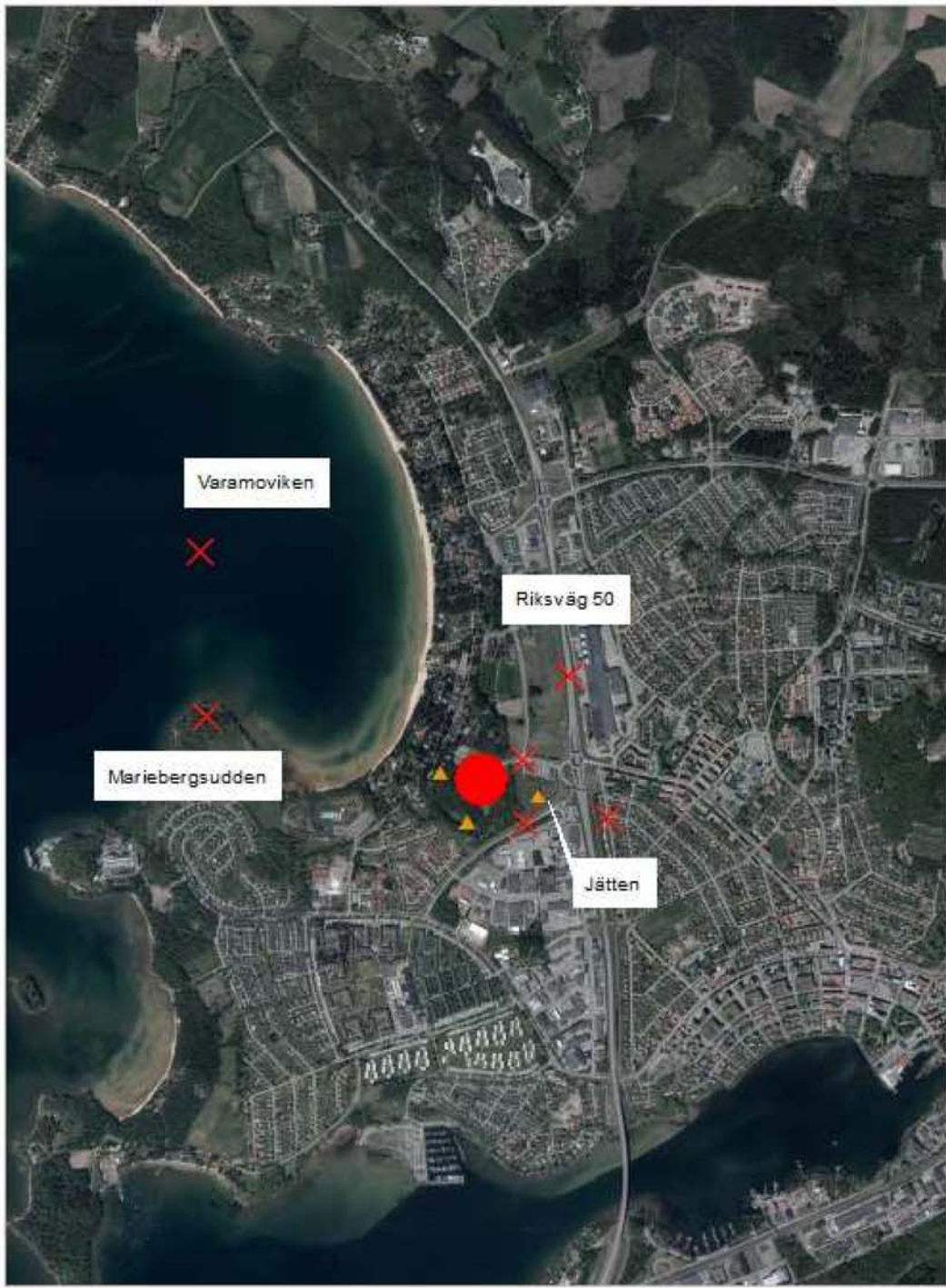
Figur 17: Illustration av huvudanläggningen, Archifunture AB.

De visuella värdena i landskapet kopplas ihop med landskapets karaktär, som till exempel ett karakteristiskt jordbruks- eller skogslandskap. Om variationen mellan öppet och slutet landskap är riklig, rumsligheten tydlig, utblickarna många samt att det går att finna karaktäristiska landskapselement, kännetecknar detta vanligtvis ett visuellt tilltalande och kvalitetsrikt landskap.



Figur 18: Illustration av huvudanläggningen, Archifuture AB.

Beskrivningen av landskapsbilden kan komma att revideras i kommande skede i samband med att mer detaljerade uppgifter kring planerade byggnader klargörs samt hur de andra detaljplanerna kommer att utvecklas vilket kan komma att påverka landskapsbilden för de olika områdena mellan det öppna och slutna.



LANDSKAPSBILD

-  Utblick
-  Målpunkt
-  Landmärke



© Lantmäteriet, Geodataskivningen

4 Slutsatser

4.1 Känslighet och potential

Denna del fokuserar på vilken påverkan den planerade exploateringen har för landskapsbilden i området och grundar sig på det som framkommit i nulägesanalysen.

I idéprogrammet från 2009 togs olika målbilder fram med utgångspunkt från olika användargrupper och deras behov, intressen och önskemål för Varamo-området. Det resulterade i olika förslag till åtgärder. Flera av de önskvärda åtgärder som kom fram i samband med idéprogrammet berör till stor del vattnet, stranden och service.

De rekommendationer som föreslås i denna analys ligger i linje med idéprogrammets åtgärder men är fokuserad på område 1.

Varamobaden har historiskt varit ett skogsbeklätt landskap som successivt övergått till ett mer omväxlande öppet jordbrukslandskap. På 1800-talet fanns endast några få gårdar i Varamobaden. Under 1900-talet började området successivt att bebyggas med bland annat uthyrningsstugor och caféer. På 1920-talet började byggandet av sommarstugor sätta fart. Det finns uppgifter om att den första golfbanan i området anlades vid denna tidpunkt.

Idag finns en större variation mellan ett öppet och slutet landskap och det förekommer olika bebyggelsestrukturer. Genom en tillbakablick och med kunskap om områdets utvecklingstendens kan vi få en uppfattning om områdets tålighet för förändring. Det ger oss vägledning om hur vi ska förhålla oss till framtida exploatering i området.

Med tanke på att området har genomgått flera förändringar och exploateringar finns en tålighet i landskapet som medger förändring. Graden av exploatering är det som avgör hur stora konsekvenserna på landskapsbilden blir.

Områdets värden är knutna till helhetsmiljön i det historiska landskapet med Jätten, tallskogen, bebyggelsen och strandmiljön. Här finns såväl kulturhistoriska spår med stengärdesgården som biologiska och rekreations värden. Dessa kan delvis gå förlorade vid en större exploatering i området. Områdets värden är också knutna till bebyggelsen främst av vikt för de boende.

Entrén

Området är idag en viktig målpunkt och med den planerade etableringen kommer besöksantalet att öka än mer.

Det aktuella området utgör en viktig entré till Varamobaden och det första intrycket har en stor betydelse för upplevelsen av miljön och området som besöksmål. Hur omfattande påverkan på landskapsbilden blir beror till stor del på hur mycket etableringen smälter in i landskapet. Samspelet med omgivningen är betydelsefull för att minimera alltför stora kontraster i landskapet. Hur en ny anläggning uppfattas har betydelse för den upplevda bilden för allmänhet och besökare. Ses anläggningen som en tillgång i området med ett rekreativt värde kan det forma betraktarens bild av anläggningen mer positivt.

Utblickarna i området är relativt få. Det finns en variation mellan det öppna och slutna landskapet. De öppna ytorna avgränsas med skogspartier vilket skapar tydliga rumsbildningar.

Jätten utgör ett karakteristiskt landskapselement och är en viktig kvalitet, dels genom att den bidrar till de visuella värdena i landskapet dels för dess rekreativa värden. Den gamla stengärdesgården bedöms ha ett högt kulturhistoriskt värde. Jätten är både en potential och en sårbarhet för framtida exploatering i området. Innan Badstrandvägen anlades var Jätten och det närliggande området Furulid ett sammanhängande område. Stengärdesgården gick då längs med höjdryggen mellan Furulid och Jätten. För att minska barriäreffekten är övergången och stråket mellan Furulidsområdet och Jätten viktig att utveckla.

Huvudanläggningen

Enligt gestaltningsbilderna föreslås huvudbyggnaden utformas i tre volymer med ett torn i den mittersta delen. Anläggningens påverkan på landskapsbilden bedöms som stor. Den planerade anläggningens lokalisering medför att den sluter det öppna rummet som finns i landskapet. En stor del av marken söder om Badstrandvägen kommer att tas i anspråk för huvudanläggningen och påverka de naturvärdesklassade områdena.

Den högsta delen på huvudanläggningen föreslås bli cirka 27 meter och kommer enligt förslaget endast beröra en del av byggnaden. Tornet på anläggningen blir ett landmärke som kommer påverka landskapsbilden från olika utblickar. Anläggningen kommer att vara ett nytt inslag i området och kontrasten i landskapet bedöms bli stor i förhållande till den småskaliga bebyggelsen.

Den planerade exploateringen förväntas utgöra cirka 30 000 kvadratmeter, vilket medför en ny rumsbildning i landskapet och påverka landskapsbilden. Beroende på eventuell ljussättning på anläggning kan bilden av anläggningen variera dag- och nattetid.

I samband med den föreslagna exploateringen kommer vegetationen som finns i området att fylla en viktig funktion. Träd, buskar och ängs- och gräsbevuxen mark kan tona ned de lägre delarna av anläggningen. Det kan skapa ett mjukare intryck och motverka att anläggningen blir alltför dominant i landskapsbilden.

Det finns en utmaning i utformningen av områdets södra del, huvudanläggningens baksida gentemot bostadsområdet. Området bedöms som en tillgång för närboende att ströva i. Med den föreslagna etableringen kommer en stor del av denna mark sannolikt att försvinna. Upplevelsen av den nya miljön kan även tänkas bli mer otrygg då anläggningens baksida blir riktad mot bostadsområdet.

4.2 Mål för landskapsanpassning

- Vid utveckling av området är entrén till området viktig. För att bevara en mer naturnära karaktär och bibehålla kopplingen till de kulturhistoriska värdena kommer vegetation på båda sidor av Badstrandvägen vid entrén att vara viktig.
- Stigen längs med stengärdesgården utgör en kvalitet som rekommenderas bibehållas, träden längs med sidorna skapar en ridå och ett visuellt skydd.
- För att minska den barriäreffekt som en väg normalt utgör kan det utifrån ett landskapsbildsperspektiv vara en fördel att utveckla det stråk som finns längs med stengärdesgården och stärka kopplingen mellan områdena och över Badstrandsvägen.
- Uppvuxen trädvegetation kan också fungera som en visuell ridå mellan planerad etablering och bebyggelse i området.

- Vegetationen och markskiktet vid de lägre delarna av anläggningen är viktig att behålla för att anläggningen ska harmoniera med det omgivande landskapet och vara en del i landskapsbilden.
- Lokalisering av anläggningen bör göras med hänsyn till områdets topografiska skillnader.
- För att bibehålla en del av det öppna landskapet är det positivt att marken norr om Badstrandsvägen tas i anspråk för parkering, det påverkar även siktlinjerna.

5 Referenser/Källförteckning

Skriftliga källor

Johansson, Margareta: *Boken om Varamon – En återblick i ord och bild*, 2017

Motala kommun: *Naturvärdesinventering*, 2017

Motala kommun: *Planprogram för Badstrandsvägen mm, Varamon*, 2010

Motala kommun: *Tematisk tillägg till översiktsplanen – kommunövergripande landskapsanalys*, 2011

Motala kommun: *Tematiskt tillägg till översiktsplanen – Vindkraft*, 2011

Motala kommun: *Översiktsplan för Motala kommun*, 2006

Trafikverket: *Infrastruktur i landskapet, Råd för landskapsanalys*, Publikationsnummer 2011:103

White arkitekter: *Idéprogram Varamobaden*, 2009.

Internet

www.lansstyrelsen.se/ostergotland

www.motala.se

www.raa.se

Bilder och fotografier

Kartbilder och fotografier är framtagna och tagna av ÅF-Infrastructure om inte annan källa anges i text.