



2024-01-12

Fördjupad bedömning av konsekvenser för härmsångare, ärtsångare och svartvit flugsnappare

Varamon

Innehållsförteckning

Sammanfattning	3
Allmän beskrivning av naturmiljön	3
Metodik och avgränsning.....	3
Resultat och bedömning.....	5
Naturtyperna.....	5
Arterna.....	7
Källor	11



Detta är en projektrapport skriven av Fennicus Natur AB. Företaget drivs av Mikael Hagström. Fennicus Natur genomför såväl bredare allmänekologiska inventeringar som mer specialiserade inventeringar av kryptogamer och fåglar. Företaget skriver också skötselplaner, genomför guidningar och håller enstaka föredrag.

Sammanfattning

I och med framtagandet av flera nya detaljplaner efterfrågades ytterligare underlag för att bedöma eventuella konsekvenser på fågellivet gällande några i områdena häckande fågelarter. Dessa är härmsångare, ärtsångare och svartvit flugsnappare. Denna rapport syftar till att belysa detaljplanernas påverkan på arternas lokala populationer och ska läsas tillsammans med kartläggningen av fågellivet i detaljplaneytorna som genomfördes 2022 (Hagström 2022).

Härmsångaren är en utpräglad lövskogsfågel som inte tillhör de allra vanligaste arterna, men ökar nationellt. Ca 8 - 13 par bedöms häcka i trakten. 2 par finns inom DP-ytorna och här bedöms en försämring av miljön som sannolikt kommer leda till 1 par mindre.

Ärtsångaren trivs bäst i blandade miljöer med stort inslag av täta buskage. De högsta tätheterna finns i igenväxande ytor och i områden med äldre småhusbebyggelse. I trakten finns ca 530 hektar sådana ytor och här bedöms ca 27 – 53 par häcka. Planytorna misstänks kunna ge en påverkan som kan minska den lokala populationen med 2 par initialt men beroende på hur grönyterna i planerna kommer att utformas kan denna minskning vara kortvarig då delar som idag inte erbjuder någon lämplig miljö för ärtsångare på sikt kan få det. Arten har haft en nedåtgående trend nationellt men har under senare år ökat något igen.

Svartvit flugsnappare har lite bredare habitatpreferenser än de föregående två. Den förekommer i flera olika skogstyper, parker och i trädgårdar. Störst tätheter har den i lövskog och i områden med äldre småhusbebyggelse. I trakten bedöms 150 – 250 par häcka. Planernas påverkan kan antas leda till att revir för ca 2 par förstörs initialt. Påverkan på populationen bedöms som försumbar med tanke på dess storlek.

Allmän beskrivning av naturmiljön

Detaljplaneytorna består till den största delen av skog, ofta talldominerad, på sand i nära anslutning till Vättern och Varamoviken men här finns också några små områden med kalkrik morän där det växer ekdominerad frodig lövskog. Småhusbebyggelse och annan småskalig fritidsnära verksamhet har kommit till i båda typerna av natur och ganska små ytor av båda typerna finns kvar i oexploaterat skick i dagsläget. Generellt så finns betydligt fler träd, och då främst tallar och björkar, på de tomter som är bebyggda med fritidsbostäder än på de mer nybyggda villatomterna. Även graden av naturlighet i fältskiktet är betydligt större på fritidstomterna. Vad gäller trakten så dominerar småhusbebyggelse med stråk av industribebyggelse och ett par lite större grönområden. Närmast Varamoviken dominerar sandiga jordar vilket ger ett trädskikt med mycket tall och björk medan kalkrik morän tar över på lite högre ytor. På dessa delar finns ett stort inslag av ek och hassel på de lite mer naturliga ytorna.

Metodik och avgränsning

Utifrån kartläggningen av fågelfaunan inom detaljplaneytorna och utifrån hur detaljplanerna bedömdes påverka härmsångare, ärtsångare och svartvit flugsnappare har en bedömning av den lokala populationen av dessa arter genomförts. Denna utgår från förekomsten av några grovt indelade naturtyper och de olika arternas förväntade tätheter i respektive naturtyp. Indelningen är samma som använts av Ottosson m fl 2012 (även NMD2018) för att direkt kunna tillämpa de tätheter som där anges för varje naturtyp i regionen. Naturtypernas läge och utbredning karterades genom studie av flygbilder. Till stöd har också inrapporterade observationer till den nationella databasen Artportalen

använts, men rapporteringen av lite mer allmänna fåglar är väldigt ojämn och det finns en tendens att bara den första observationen för året av flyttfåglar rapporteras in och dessa iakttagelser görs inte alltid där arten sedan kommer häcka. Dessutom är många rapporteringslokaler mycket större än arternas revir varför den geografiska noggrannheten blir låg.

Den lokala populationens geografiska utbredning sattes till ca 13 km² och avgränsades norrut av större ytor åkermark, riksväg 50, mer samlad barrskog, industriområden och öster/sydost ut av järnvägen. Avgränsningen är delvis gjord på grundval av förekomsten av liknande naturförhållanden som de som finns kring Varamon men avgränsningen vid järnvägen är bara praktisk och har ingen biologisk relevans. Populationsmässigt finns kontakt vidare mot öster och sydost. Området kallas fortsättningsvis ”trakten” i rapporten.



Karta 1: Avgränsning av trakten (lokala populationernas område) samt aktuella detaljplaner (rastrerade).

Resultat och bedömning

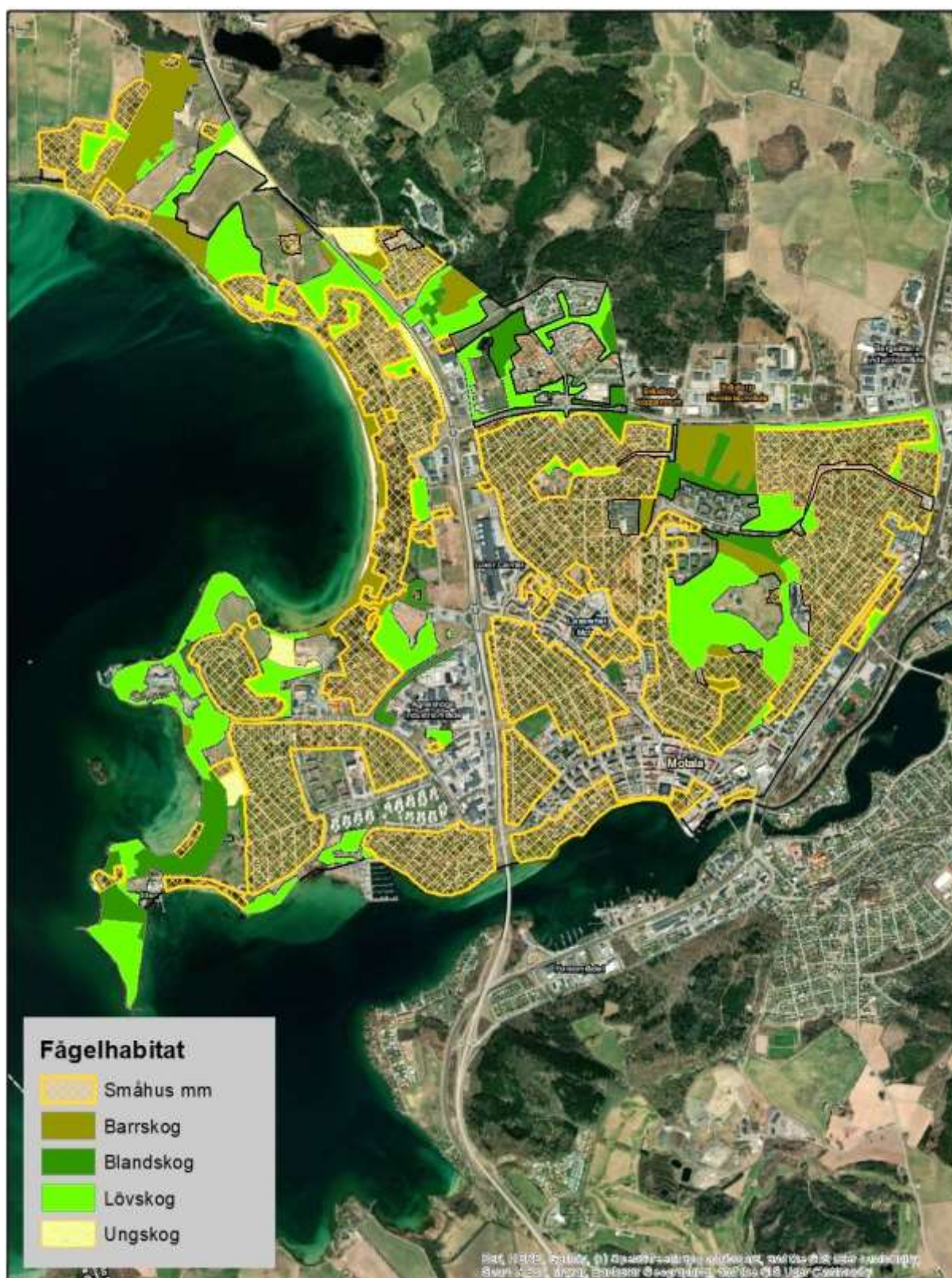
Naturtyperna

Avgränsningen av naturtyperna har gjorts efter hur relevanta de är som häckmiljö för de studerade fågelarterna. Här nyttjades samma typer som använts av Ottosson m fl 2012 för dessa arter. Dessa är Barrskog (minst 75% tall och eller gran), blandskog (25-75 % barr/löv) lövskog (minst 75% löv), ungskog (låg vuxen skog och buskrika marker under igenväxning) och bebyggda områden. I den senare kategorin har bebyggda områden med väldigt lite grönska exkluderats och kategorin betecknas nog bäst som småhusbebyggelse. I kategorin inkluderades även en kyrkogård.

Tabell 1: Utbredningen av olika naturtyper i trakten:

Naturtyp/kategori	Areal (tot yta ca 1300 ha)
Barrskog	65 ha
Blandskog	49 ha
Lövskog	160 ha
Ungskog/igenväxning	14 ha
Småhusbebyggelse	514 ha

Karteringen av naturtyperna utgör förmodligen det bästa underlaget för att bedöma både täthet och verkliga lokaler för arterna. Detta eftersom det inrapporterade underlaget i Artportalen är så pass ojämnt. Lite mer allmänna arter rapporteras sällan in när de observeras och skogsmark besöks i väldigt liten utsträckning av fågelskådare. Därför finns ett stort mörkertal för de efterfrågade arterna när man tittar på direkt inrapporterade observationer. Vad gäller populationsuppskattningarna knutna till varje naturtyp bygger de på standardrutten som är systematiskt utlagda i hela landet. Även om spannet mellan högsta och lägsta antal häckande par är stort så utgör det en bättre grund. Och tvärt emot underlaget från Artportalen så är uppskattningarna säkrare ju vanligare fågelarten är.



Karta 2: De olika naturtypernas utbredning och läge i trakten.

Arterna

Härmsångare *Hippolais icterina*

Härmsångaren är en utpräglad lövskogsfågel som inte tillhör de allra vanligaste arterna på våra breddgrader. Förutom i ren lövskog så kan den nyttja blandskogar med lite högre lövandel. I de mest optimala miljöerna, t ex på Öland, kan reviren vara så pass små som runt 1 ha men i genomsnitt i vårt län och angränsande så pekar siffrorna på en täthet om 1 par per 10 - 20 ha lövskog och 1 par per 100 - 200 ha blandskog. Om man utesluter små och dåligt sammanhållna lövskogar i trakten landar bedömningen på ca **8 - 13 par** häckande. Under den senaste 10-årsperioden har arten noterats från vad som tolkas som 11 olika platser som kan varit/vara revir men på flera ställen har den bara noterats vid enstaka tillfälle, samtidigt som det från andra platser som ser lämpliga ut saknas noteringar (och det finns få fågelobservationer kända överhuvudtaget).



Karta 3: Områden med potentiella härmsångarhabitat. Blandskogsområdena bör i första hand tolkas som möjliga komplement till intill liggande lövskogar.

2 par hävdade revir inom DP-ytorna 2022 och här bedöms planerna medföra en försämring av miljön som sannolikt kommer leda till 1 par mindre. Arten uppvisar en ökande trend nationellt (Wirdheim & Green 2024), troligen tack vare en större lövandel på skogsmark, och den bedöms ha en livskraftig population (Artdatabanken 2020). Det finns egentligen inga indikationer på att situationen skulle vara sämre för arten i ett regionalt eller kommunalt perspektiv. Eftersom arten förekommer gles blir populationen inom det studerade landskapsavsnittet liten och även en minskning med ett enskilt par ger en minskning med i storleksordningen 10 %. Emellertid så är den verkliga populationen inte avgränsad till denna yta utan här finns ett fungerande och förväntat rikligt utbyte av individer som

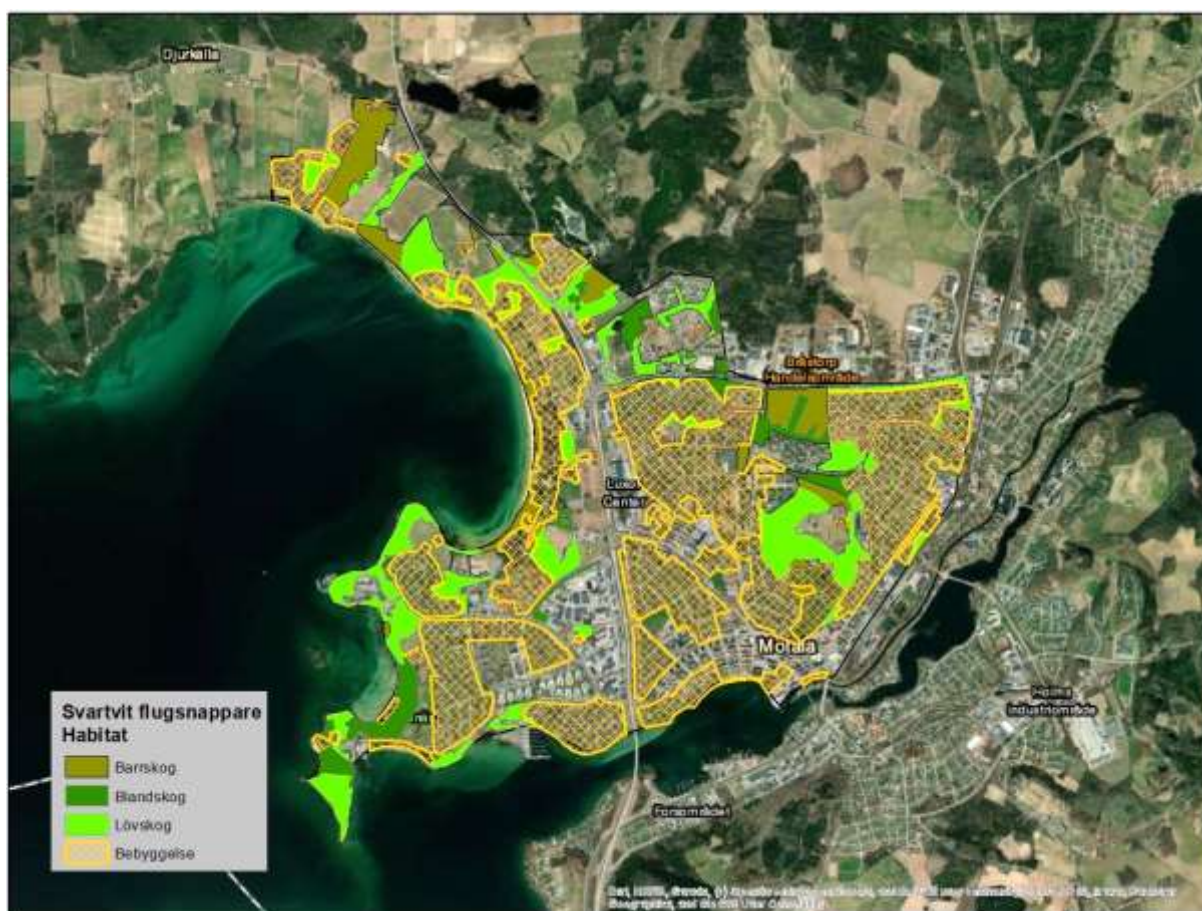
häckar och kläcks en bra bit utanför Motala tätort, sett över några generationer. Den faktiska påverkan på den lokala populationen kan därför ses som försumbar, åtminstone så länge arten inte har en negativ trend på landskapsnivå.

Vill man ändå kompensera för artens förlust av livsmiljö på det lokala planet så skulle sannolikt plantering av ekskog på de öppna gräsmarkerna ut mot Mariebergsudden ge möjlighet för arten att expandera där då den samlade ytan med gynnsamt habitat skulle öka. En annan tänkbar kompensationsåtgärd skulle kunna vara att en mycket stor andel av alla grönytor i det bebyggda området mellan Varamon och Motalaviken beskogades med relativt tät lövskog, men dessa ytor skulle ändå bli i hög grad uppdelade och det är därför tveksamt om dessa skulle nyttjas av härmsångaren (som åtminstone vill ha ett par hektar stora enheter).

anslutning till hotell och stugbyar. Arten skulle också kunna gynnas genom att man etablerade mer buskage, häckar och träd i stadens urbana miljöer.

Svartvit flugsnappare *Ficedula hypoleuca* NT

Svartvit flugsnappare har lite bredare habitatpreferenser än de föregående två. Den förekommer i flera olika skogstyper, parker och i trädgårdar. Störst tätheter har den i lövskog och i områden med äldre småhusbebyggelse. I de bättre naturtyperna häckar 1 par per 2,5 – 5 ha. I trakten bedöms **150 – 250 par** häcka. Under den senaste 10-årsperioden har arten noterats från vad som tolkas som 25 olika platser som kan varit/vara revir i trakten men vad gäller denna art handlar det om en kraftig underskattning. I likhet med ärtsångaren så är svartvit flugsnappare så pass vanlig att den oftast inte rapporteras. Arten har sett över en 20-årsperiod haft en stabil population med en ökning det senaste årtiondet (Wirdheim & Green 2024).



Karta 4: Områden med potentiella svartvit flugsnapparhabitat.

Ungefär 2 par hävdade revir inom DP-ytorna 2022 och här bedöms en försämring av miljön som sannolikt kommer leda till att dessa försvinner initialt när de gröna lite lummigare miljöerna minskar i omfattning. Sekundärt kan nog arten sedan åter etablera sig i ungefär samma omfattning när nya buskage, häckar och träd etablerat sig eller planterats på planområdena. Detta kommer troligtvis ske också på ytor som i dagsläget nyttjas i begränsad omfattning av arten, som t ex helt öppna gräs- och grusytor. Sammantaget kan nog påverkan på den lokala populationen ses som försumbar utifrån den förväntade effekten av genomförandet av detaljplanerna, mest genom att den lokala populationen är så pass stor.

En möjlig kompensation skulle ändå kunna göras genom att skapa varierade parkmiljöer i anslutning till anläggningar, hotell och stugbyar.

Källor

Artdatabanken 2020: Rödlistade arter i Sverige 2020. SLU

Artdatabanken 2022: [Artfakta.se](https://artfakta.se)

Artportalen: <https://www.artportalen.se>. Uttag 2023-12-14

Fritz, Ö. 1993. Häckfåglar i sydöländska lundar 1988-1991. Länsstyrelsen i Kalmar län. Meddelande 1993:15

Hagström 2022. Bedömning av konsekvenser för fågellivet Varamon. Fennicus Natur.

Ottosson m fl 2012. Fåglarna i Sverige – antal och förekomst. Sveriges Ornitologiska Förening.

Wirdheim & Green 2024. Sveriges fåglar 2023. BirdLife Sverige.