



HANDLINGSPROGRAM

ENLIGT LAGEN OM SKYDD MOT OLYCKOR (2003:778)

Handlingsprogram enligt lagen om skydd mot olyckor som kan föranleda räddningsinsats MOTALA OCH VADSTENA KOMMUN 2022



Reviderad 2025
Räddningstjänsten Motala-Vadstena
Framtagen 2022

Fastställd
Kommunfullmäktige Motala kommun
2026-02-09 KS-2025/00305 §11

Fastställd
Kommunfullmäktige Vadstena kommun
2025-11-25 KS/2025:190-170 §175



VADSTENA



Motala kommun

Innehållsförteckning

1	<u>INLEDNING</u>	<u>3</u>
2	<u>BESKRIVNING AV KOMMUNERNA</u>	<u>3</u>
3	<u>STYRNING AV SKYDD MOT OLYCKOR.....</u>	<u>5</u>
4	<u>RISKER.....</u>	<u>6</u>
4.1	ÖVERGRIPANDE	6
4.2	BRAND I BYGGNAD	7
4.3	BRAND UTOMHUS	8
4.4	TRAFIKOLYCKA.....	9
4.5	OLYCKA MED FARLIGA ÄMNER.....	9
4.6	NATUROLYCKA	10
4.7	DRUNKNING	10
4.8	NÖDSTÄLLD PERSON	11
5	<u>VÄRDERING</u>	<u>12</u>
6	<u>MÅL</u>	<u>14</u>
7	<u>FÖREBYGGANDE VERKSAMHET</u>	<u>16</u>
7.1	TILLSYN	16
7.2	STÖD TILL DEN ENSKILDE	16
7.3	RENGÖRING OCH BRANDSKYDDSKONTROLL.....	17
7.4	ÖVRIGA FÖREBYGGANDE ÅTGÄRDER	18
8	<u>RÄDDNINGSTJÄNST - FÖRMÅGA OCH VERKSAMHET</u>	<u>20</u>
8.1	ÖVERGRIPANDE BESKRIVNING	20
8.2	RISKER PER OLYCKSTYP	26
8.3	LEDNING I RÄDDNINGSTJÄNSTEN	35
8.4	SAMTIDA OCH OMFATTANDE RÄDDNINGSSATSER	36
8.5	RÄDDNINGSTJÄNST UNDER HÖJD BEREDSKAP	36
9	<u>UPPFÖLJNING, UTVÄRDERING OCH LÄRANDE.....</u>	<u>37</u>
	<u>BILAGA A – DOKUMENTFÖRTECKNING.....</u>	<u>38</u>
	<u>BILAGA B – BESKRIVNING AV SAMRÅD</u>	<u>39</u>
	<u>BILAGA C – HAMNAR OCH DESS GRÄNSER I VATTEN.....</u>	<u>40</u>

HANDLINGSPROGRAM – MOTALA OCH VADSTENA KOMMUN

1 Inledning

Detta dokument utgör Motala-Vadstena räddningstjänsts handlingsprogram gemensamt för förebyggande verksamhet enligt 3 kap. 3§ LSO och för räddningstjänst enligt 3 kap. 8§ LSO. Som underlag har en riskanalys för vardera Motala kommun och Vadstena kommun upprättats. Riskanalysen är inriktad på de risker som kan föranleda räddningsinsats och är baserad på nationell och lokal insatsstatistik, samt erfarenheter från inträffade olyckor.

Att utföra räddningsinsats avses i detta handlingsprogram de insatser som vidtas vid olyckor eller överhängande fara för olyckor där kommunen är ansvarig myndighet att utföra räddningsinsats för att hindra och begränsa skador på människor, egendom och miljö. Kommunens ansvar att utföra räddningstjänst anges i 4 kap 1-6§ LSO.

Handlingsprogrammet redogör för räddningstjänstens målsättningar kring arbetet med skydd mot olyckor och att därigenom öka säkerhet och trygghet för alla som bor, verkar och vistas i Motala och Vadstena kommuner.

2 Beskrivning av kommunerna



Motala kommun

Motala kommun ligger i nordvästra Östergötland med tätorten belägen där Vättern, Motala Ström och Göta kanal möts. Kommunen har drygt 43 000 invånare varav cirka 31 000 bor i Motala tätort och 3 000 i Borensberg. Övriga tätorter har mellan 200–500 invånare. I SKR:s kommungruppsindelning tillhör Motala gruppen "Lågpendlingskommun nära större stad".

Kommunens totala landareal på 983 km² utgörs till 58% av skog och 25% av jordbruksmark. I kommunen finns det gott om sjöar och vattendrag, ungefär en fjärdedel av kommunens totala yta är sjöareal. Tätorterna Motala och Borensberg präglas särskilt av närheten till vatten. Norr om Motala ström finns det 150 sjöar som är större än en hektar. Varamon är en sandstrand vid Vättern i Motala och är Nordens största insjöbad. Den naturliga stranden är en halvmil lång och lockar många besökare varma sommarkvarnar.

I Motala kommun bor något fler män än kvinnor (49,3% kvinnor och 50,7% män). Från att ha en förhållandevis jämn befolkningsnivå så har Motala haft en ökad inflyttning till kommunen från år 2012. Under 2020 och 2021 har dock trenden vänt och befolkningmängden minskat något, men kommunens

HANDLINGSPROGRAM – MOTALA OCH VADSTENA KOMMUN

befolkningsprognos visar på ökad inflyttning till år 2035. Jämfört med riket har Motala en något högre åldersstruktur med en medelålder på 43,5 år jämfört med 41,4 år i riket.

Från att ha varit en industristad under flera decennier, så är det idag *vård och omsorg* som är den näringsgren som sysselsätter flest. Detta medför att risker kopplade till industrin har minskat. Den eftergymnasiala utbildningsnivån i Motala är låg (31%) jämfört med både länet (41%) och riket (38%). Andelen med högre utbildning har ständigt ökat sedan åttiotalet, men inte i samma takt som övriga riket.

Motala har ett centralt läge i Mellansverige med god närhet till landets storstadsregioner. Några av landets viktigaste väg- och järnvägsstråk befinner sig inom några mils avstånd. Genom Motala går två riksvägar, väg 34 och 50. Hårdast belastad är väg 50 där det varje dygn passerar 1 500 tunga fordon. Även järnvägen passerar genom de centrala delarna av tätorten. Den är en del av godsstråket genom Bergslagen med stor betydelse för godstransporter från norra till södra Sverige och vidare till kontinenten.



Vadstena kommun

Vadstena kommun är belägen på nordöstra sidan av Vättern och gränsar i söder till Ödeshög, i öster till Mjölby och i norr till Motala kommun. Kommunen har ca 7 500 invånare varav ca 5 700 bor i Vadstena tätort. I SKR:s kommungruppsindelning tillhör Vadstena "Lågpendlingskommun nära mindre tätort".

Av den totala landarealen 190 km² består den största delen av åkermark, nästan 75%. Därefter kommer skogsmark som till största delen ligger inom friluftsområdet Omberg i södra delen av kommunen.

I Vadstena kommun bor något fler kvinnor än män (50,3% kvinnor och 49,7% män). Befolkningen i Vadstena kommun ligger på lite drygt 7 400 personer och har fluktuerat runt den siffran under mätperioden. På lokal nivå begränsas en stor del av befolkningsstillväxten av hur mycket nybyggnation som sker.

Befolkningsprognosen anger att befolkningen i kommunen kommer vara över 8 000 invånare år 2030.

Jämfört med riket har Vadstena kommun en högre åldersstruktur med en medelålder på 48,7 år jämfört med 41,4 år i riket.

Den eftergymnasiala utbildningsnivån i Vadstena är låg (36%) jämfört med länet (41%) och något lägre i förhållande till riket (38%). Andelen med högre utbildning har ständigt ökat sedan åttiotalet, men inte i samma takt som övriga riket.

HANDLINGSPROGRAM – MOTALA OCH VADSTENA KOMMUN

Vadstena har ett varierat affärliv med möjlighet till service inom olika områden för fler än dem som bor i huvudorten. Över 500 000 turister besöker Vadstena varje år. Turisterna besöker sevärdheter såsom klosterkyrkan, Vadstena slott och den medeltida bebyggelsen. Andra kommer till Vadstena kommun för att vandra på Omberg eller besöka fågelsjön Tåkern. Kulturen är en väsentlig del av Vadstena med ambitiösa musik- och teaterproduktioner.

3 Styrning av skydd mot olyckor

Kommunfullmäktige i respektive kommun fastställer ett gemensamt handlingsprogram i enlighet med LSO.

Räddningstjänsten i Motala-Vadstena har uppdraget delegerat av samhällsbyggnadsnämnden i Motala och kommunstyrelsen i Vadstena att hantera olyckor som föranleder räddningsinsats enligt LSO. I uppdraget ingår även ansvar att arbeta förebyggande mot brand.

I Motala kommun ansvarar samhällsbyggnadsnämnden för att förebygga trafikolyckor och tekniska servicenämnden ansvarar för det förebyggande arbetet kring drunkning.

I Vadstena kommun ansvarar samhällsbyggnadsnämnden för att förebygga trafikolyckor och tekniska servicenämnden i Motala kommun respektive kultur- och utbildningsnämnden i Vadstena kommun ansvarar för det förebyggande arbetet kring drunkning.

Motala kommun har ett civilrättsligt avtal om räddningstjänst med Vadstena kommun. Detta avtal innebär att ledning av insatser, administration, förebyggande arbete, samt övningsverksamhet bedrivs av Räddningstjänsten Motala-Vadstena.

Det är räddningstjänsten som ska följa upp de mål som anges i handlingsprogrammet och tillse att dokumentet hålls uppdaterat vid förändringar i lagstiftning och den verksamhet som avses.

HANDLINGSPROGRAM – MOTALA OCH VADSTENA KOMMUN

4 Risker

Räddningstjänsten har tagit fram en riskanalys för att beskriva och kartlägga de risker i Motala och Vadstena kommuner som kan föranleda en räddningsinsats enligt LSO.

Riskanalysen beskriver kommunens risker med bedömningar om vilka olyckor inom kommunernas geografiska områden som kan föranleda räddningsinsatser, hur ofta olyckor kan förväntas inträffa och vilka konsekvenser som kan förväntas för de fall då olyckor inträffar.

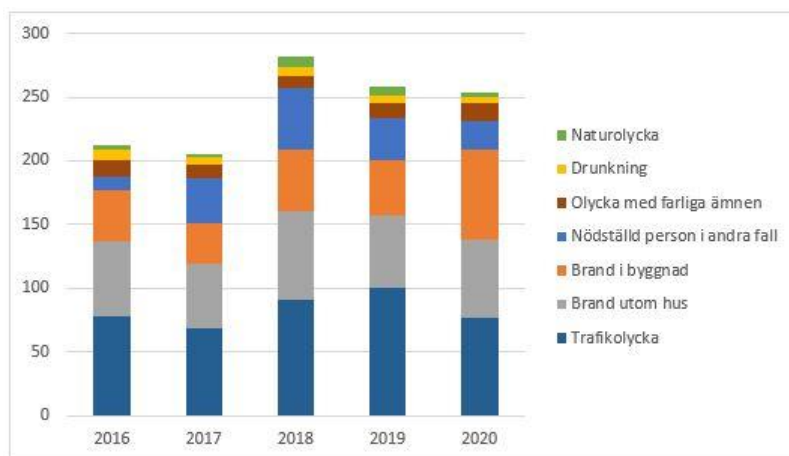
Statistikunderlaget för respektive olyckstyp presenteras i jämförelse med riket som helhet, en utvald referenskommun (Västervik). I fördjupningen om olyckstypen brand i bostad görs jämförelsen med SKR:s kommungrupp *Lågpendlingskommun nära större stad resp. större tätort*.

4.1 Övergripande

Det finns enligt LSO fyra kriterier som alla ska uppnås för att en räddningsinsats ska anses motiverat i kommunal räddningstjänst; *behovet av ett snabbt ingripande, det hotade intressets vikt, kostnaderna för insatsen och omständigheterna i övrigt*.

I handlingsprogrammen enligt LSO ska enbart risker för olyckor som kan leda till räddningsinsatser omfattas. Det innebär att olycksförebyggande arbete mot andra olyckor än de som kan leda till räddningsinsats inte inkluderas.

Figur 4.1: Antal insatser uppdelat per olyckstyp och år 2016 – 2020.



Räddningstjänsten Motala-Vadstena rycker i snitt ut på ca 240 räddningsinsatser per år (insatser som uppfyller kriterierna för räddningstjänst) där den enskilde inte längre kan hantera situationen utan behöver samhällets hjälp. Mellan år 2016 och år 2020 har antal insatser varierat mellan 205 st. (2017) och 282 st. (2018).

Brand i byggnad har en tydligt ökande trend samtidigt som *trafikolyckorna* minskar något. Varje olyckstyp redovisas djupare längre fram i dokumentet.

Motala och Vadstena kommuner kan inte sägas ha större riskbild än andra kommuner i länet eller riket. De stora industrier som tidigare bidrog med risker i Motala kommun finns inte längre kvar. I stort kan sägas att inget speciellt sticker ut och att inga uppenbart förhöjda risker föreligger. Det som är speciellt med Vadstena kommun som medför en utmaning för räddningstjänsten, är den unika miljön i Vadstenas stadskärna med trånga gator och tätt mellan de gamla trähusen med innergårdar inneslutna av höga plank eller staket, samt region Östergötlands rättspsykiatriska klinik.

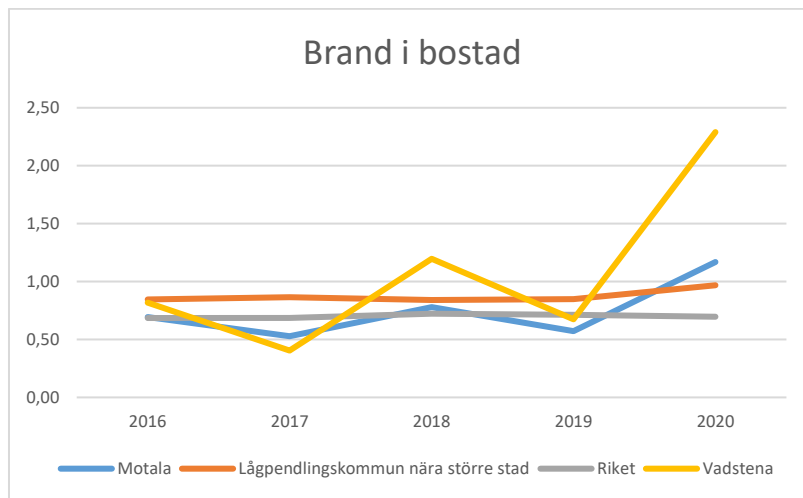
HANDLINGSPROGRAM – MOTALA OCH VADSTENA KOMMUN

4.2 Brand i byggnad

Statistik över inträffade händelser i Motala och Vadstena kommuner visar att sannolikheten för bränder i byggnader är störst i bostäder. Nationell statistik visar dessutom att de flesta dödsbränder inträffar i just bostäder. Statistik över trender i Motala kommun visar att även antalet industribränder ökat under mätperioden.

Under perioden har antalet *brand i byggnad* varierat mellan åren 2016–2019 utan någon långsiktig tydlig trend. År 2020 har det skett en kraftig ökning av *brand i byggnad* där bostad dominerar som byggnadstyp. *Brand i bostad* är också den typen som står för den största ökningen.

Figur 4.2 Antal bränder per 1000 invånare 2016-2020.



I bostaden är det vanligast att en brand startar på spisen i köket. Brandorsaker som *fel i utrustning, rökning* och *spisrelaterat* (matlagning) har tydligt ökat, men även de bränder där orsaken anges *okänd* har ökat.

En orsak till ökningen kan antagligen kopplas till covid-19 pandemin som har medfört att fler personer i större omfattning vistas i hemmet under större delen av dygnet med hemarbete och distansutbildning. I riket ser man ingen liknande ökning, istället fortsätter trenden med minskat antal bostadsbränder. Statistik behöver följas för båda kommunerna och utvärderas om det är ett trendbrott eller om år 2020 är en någon tillfällig ökning.

I statistiken redovisas brandorsaken som *okänd* vid knappt hälften av händelserna, vilket gör det svårt att dra slutsatser. För att utvärdera och analysera vilka förebyggande insatser som räddningstjänsten bör arbeta med långsiktigt, så behöver brandorsakerna redovisas i större utsträckning i händelserapporterna.

HANDLINGSPROGRAM – MOTALA OCH VADSTENA KOMMUN

Figur 4.3 Antal händelser per olyckstyp för år 2018 – 2020, andel händelser med en viss konsekvens, samt frekvens per år.

Olyckstyp	Antal händelser		Andel med personskada		Andel med egendomsskada		Andel med miljöskada	
	Antal	per år	%	per år	%	per år	%	per år
Brand eller brandtillbud i byggnad	200st	67 per år	3%	2 per år	46%	25 per år	1%	<1 per år
- Bostad, vanligt boende	127st	42 per år	4%	2 per år	45%	15 per år	-	-
- Skola och förskola	7st	2 per år	-	-	14%	<1 per år	-	-
- Allmän verksamhet utom skola och förskola	18st	6 per år	-	-	39%	2 per år	6%	<1 per år

De vanligaste konsekvenserna vid *brand i byggnad* är egendomsskador. Vid 3% av *brand i byggnad* kan det förväntas så pass allvarliga personskador att personerna behöver transporteras till sjukhus eller avlider på plats. Flest bränder med både person- och egendomsskador förväntas uppkomma vid *brand i bostad*.

4.3 Brand utomhus

Nationellt kan man se att det är ovanligt med bränder i personbilar som drivs av el eller är hybrider. Det brinner oftare i personbilar som drivs med enbart bensin eller diesel. Utvecklingen går dock mot att elbilar blir allt vanligare, vilket kommer medföra allt fler bränder i dessa. Det finns framförallt tre risker som förknippas med litiumjonbatterier. Det är termisk rusning (som kan starta en brand i batteriet), utsläpp av farliga gaser vid brand samt återantändning av batteri som har brunnit.

Motala kommun har stora ytor skog, även om statistiken historiskt inte visat på hög sannolikhet för skogsbränder så är lärdomen från år 2019 att en omfattande skogsbrand får stora konsekvenser och kräver stora resurser. Följaktligen behöver beredskap för att hantera skogsbränder vara god för Motala kommun. I framtiden förväntas vädret bli både varmare och mer extremt.

Flera av de faktorer som påverkar brandrisken i vegetation förväntas ändras med ett förändrat klimat. Såväl arealen som brinner, brandens intensitet och antalet bränder kan komma att öka. Längden på brandrisksäsongen förväntas öka i hela landet, men främst i södra Sverige. Den största förändringen förväntas bli en tidigare start på brandsäsongen. Även frekvensen av så kallade högriskperioder ökar i hela Sverige och även längden på dessa perioder ökar.

Figur 4.4 Antal händelser per olyckstyp för år 2018 - 2020 och andel händelser med en viss konsekvens.

Olyckstyp	Antal händelser		Andel med personskada		Andel med egendomsskada		Andel med miljöskada	
	Antal	per år	%	per år	%	per år	%	per år
Brand eller brandtillbud utomhus	189st	63 per år	-	-	36%	23 per år	1%	<1 per år
- Skog och mark	77st	26 per år	-	-	9%	2 per år	0%	-
- Fordon	64st	21 per år	-	-	83%	18 per år	2%	<1 per år
- Avfall eller återvinning utomhus	23st	8 per år	-	-	22%	2 per år	4%	<1 per år

HANDLINGSPROGRAM – MOTALA OCH VADSTENA KOMMUN

De vanligaste konsekvenserna vid brand utomhus är egendomsskador. Vid 1% av bränderna utomhus kan det förväntas uppkomma miljökador. Flest bränder med egendomsskador förväntas uppkomma vid fordonsbränder.

De största sannolika konsekvenserna vid brand utomhus beskrivs för de händelser som utifrån sammanställd statistik och kunskap visat sig ha störst sannolikhet eller visar en negativ trend. Statistik över inträffade händelser i Motala visar att sannolikheten för bränder utomhus är störst i fordon och i mark utan träd (gräsbrand). Skogsbränderna har dock medfört de största konsekvenserna med störst förlorade värden och krävt de största resurserna.

4.4 Trafikolycka

Trafikolycka är den mest frekventa olyckstypen sett till hela mätperioden som föranleder räddningsinsats i Motala kommun. Flest olyckor sker när människor antas förflytta sig mest, vilket är till och från jobbet, samt vid semesterledighet.

De senaste åren har trenden för trafikolyckor varit ökande, men år 2020 vände trenden. En förklaring skulle kunna vara att trafikintensiteten minskat under pandemin. Antalet trafikolyckor i förhållande till folkmängden har under mätperioden varierat i närheten av rikets nivåer med antal skadade i förhållande till folkmängden.

Antalet trafikolyckor i Vadstena kommun har ökat stadigt sedan år 2017. Antalet personskador i trafiken har däremot minskat under samma period. Exempelvis inträffade 12 trafikolyckor i Vadstena år 2020 men bara 4 personer blev skadade. Naturligtvis är antalet olyckor så få att en enda allvarlig olycka med flera bilar involverade kommer att få ett stort genomslag i statistiken.

Trafikverkets åtgärder på riksväg 34, samt planerade åtgärder på riksväg 50 förväntas minska både antalet olyckor och konsekvenserna av olyckorna då vägarna blir mötesfria. Antal olyckor korrelerar med trafikflödet, som sannolikt kommer öka på grund av Motalas planerade nyetableringar.

Figur 4.5 Antal händelser per olyckstyp för år 2018 - 2020 och andel händelser med en viss konsekvens.

Olyckstyp	Antal händelser		Andel med personskada		Andel med egendomsskada		Andel med miljökada	
Trafikolycka	295st	98 per år	36%	35 per år	78%	77 per år	1%	1 per år

De vanligaste konsekvenserna vid trafikolyckor är egendomsskador. Vid 36% av trafikolyckorna kan det förväntas uppkomma så pass allvarliga personskador att personerna behöver transporteras till sjukhus eller avlider på plats. En gång per år inträffar en olycka som förväntas orsaka miljökada eller medföra risk för sådan skada.

4.5 Olycka med farliga ämnen

Årligen inträffar det utsläpp av drivmedel inom vattenskyddsområden. Dessa utsläpp kan få stora konsekvenser på dricksvattnet, även om mängderna är små. På Vättern görs bedömningen att det inte finns risk för större oljeutsläpp som skulle kunna innebära oljepåslag längs strandlinjen.

Det har inte inträffat någon allvarlig olycka med farligt gods-transport på väg eller järnväg inom mätperioden. Eftersom det färdas mycket farligt gods genom Motala kommun finns det dock risk för allvarliga utsläpp. Räddningstjänsten Motala-Vadstena behöver därför ha en god beredskap för hantering av en olycka som medför utsläpp.

HANDLINGSPROGRAM – MOTALA OCH VADSTENA KOMMUN

I kommunerna finns inga industrier som klassas som farlig verksamhet enligt LSO 2kap §4. Risken för att ett stort allvarligt utsläpp sker är därför mindre än för många andra kommuner. Däremot finns alltid risk för utsläpp av farliga ämnen i kommunerna som räddningstjänsten kan behöva hantera vid en räddningsinsats.

Den typ av olycka som bedöms kräva störst resurser är en olycka med transport av farligt gods.

Figur 4.6 Antal händelser per olyckstyp i Motala för år 2018 - 2020 och andel händelser med en viss konsekvens.

Olyckstyp	Antal händelser		Andel med personskada		Andel med egendomsskada		Andel med miljöskada	
	43st	14 per år	2%	<1 per år	9%	1 per år	26%	4 per år
Utsläpp farligt ämne/fara för utsläpp								

De vanligaste konsekvenserna vid utsläpp av farligt ämne är miljöskador. Vid 26% av olyckorna kan det förväntas uppkomma skador på miljön. Mindre än en gång per år inträffar en olycka som kan förväntas medföra någon så pass allvarlig personskada att personer behöver transporteras till sjukhus eller avlider redan på plats.

4.6 Naturolycka

Klimatförändringarna förväntas medföra fler naturolyckor i framtiden med allt större konsekvenser på viktiga samhällsfunktioner. I framtiden förväntas att även Motala och Vadstena kommuner drabbas av väderrelaterade händelser som kommer kräva stora insatser. Dessa är dock svåra att förutse och vi behöver fortlöpande analysera det som händer i omvärlden.

En följd av klimatförändringar är att det oftare kan väntas bli kraftiga skyfall. En konsekvens av skyfall är att dagvattensystemet inte klarar av att hantera de stora mängderna vatten, vilket resulterar i översvämningar på olika platser. Vid höga flöden i vattendrag kan det medföra konsekvenser på område i anslutning till dessa. Skyfallskarteringen visar särskilt riskutsatta områden för översvämning vid kraftig nederbörd. Motala och Vadstena bedöms inte vara särskilt riskutsatta för översvämning, men de områden som utpekats i karteringen kan ge omfattande konsekvenser då infrastruktur och bebyggelse påverkas.

De identifierade riskområdena för ras och skred ligger längs och vid vattendrag samt i tillrinningsområden i kommunerna. Inom dessa områden finns endast enstaka byggnader. Området söder om Motala vid Norrsten, där järnvägen och väg 50 passerar har pekats ut som känsligt för ras och skred. Ett ras eller skred här kan medföra samhällsstörning även om sannolikheten är låg. De riskområden för ras och skred som identifierats i Vadstena ligger vid strandpromenaden och längs stranden vid Järnevid.

Figur 4.7 Antal händelser per olyckstyp i Motala för år 2018 - 2020 och andel händelser med en viss konsekvens.

Olyckstyp	Antal händelser		Andel med störning av samhällsviktig verksamhet		Andel med egendomsskada		Andel med miljöskada	
	40st	13 per år	2 per år	<1 per år	30%	4 per år	-	-
Naturolycka								

En allvarlig naturolycka kan orsaka stora störningar i viktiga samhällsfunktioner och infrastruktur. I Motala och Vadstena så har det vid några tillfällen inträffat att träd har fallit över en väg och stoppat trafiken.

4.7 Drunkning

Trots att Motala har ett stort antal sjöar där det kan förmodas att man badar på sommaren och beträder isen på vintern är det ovanligt att drunkningstillbudet inträffar i dessa.

HANDLINGSPROGRAM – MOTALA OCH VADSTENA KOMMUN

I Motala inträffar det årligen endast ett fåtal drunkningsolyckor, vilket medför att det är svårt att dra slutsatser från år till år. I jämförelse med riket ligger Motala något över med en minskande trend, vilket är ett bra resultat för en kommun med närhet till vatten och många sjöar. I Vadstena inträffar det årligen endast ett fåtal drunkningsolyckor, vilket medför att det är svårt att dra slutsatser från år till år.

Drunkningstillbud är en olyckstyp som ofta medför allvarliga personskador. Var tredje olycka leder till att en eller flera skadade personer transporterats till sjukhus. En trend är att det blir mer populärt att bo och vistas vid kust och sjöar. Det är därför viktigt att kommunen jobbar aktivt för att förebygga drunkning och har förmåga att göra livräddande insatser.

Figur 4.8 Antal händelser per olyckstyp i Motala för år 2018 - 2020 och andel händelser med en viss konsekvens.

Olyckstyp	Antal händelser		Andel med personskada		Andel med egendomsskada		Andel med miljöskada	
	Antal	per år	Andel	per år	Andel	per år	Andel	per år
Drunkning eller drunkningstillbud	21st	7 per år	33%	2 per år	-	-	-	-

I 33% av de inträffade händelserna har någon av de inblandade omkommit på plats eller transporterats till sjukhus. Vid varje tillfälle kan det vara flera skadade.

4.8 Nödständig person

Motala ligger högt i antal larm om hot om suicid som räddningstjänsten larmas till i jämförelse med riket, men jämfört med länet så hamnar Motala i mitten i statistiken. Vadstena ligger också högt i självmordsstatistiken i jämförelse med riket, men jämfört med länet så hamnar Vadstena bland de lägsta i statistiken. Vad det gäller genomförda självmord så ligger Östergötlands län lägre än genomsnittet för riket.

Räddningstjänsterna i Östergötland har en gemensam strategi för hur larm om hot om suicid ska hanteras och på vilka händelser som räddningstjänsten ska larmas. Detta kan vara en orsak till att Östergötland ligger bland de län som har flest larm om suicid eller försök till suicid.

Figur 4.9 Antal händelser per olyckstyp i Motala för år 2018 - 2020 och andel händelser med en viss konsekvens.

Olyckstyp	Antal händelser		Andel med personskada		Andel med egendomsskada		Andel med störning av samhällsviktig verksamhet	
	Antal	per år	Andel	per år	Andel	per år	Andel	per år
Nödständig person i annat fall	117st	39 per år	10%	3 per år	2%	<1 per år	2st	<1 per år
- Självmord eller försök till självmord	55st	18 per år	16%	3 per år	-	-	2st	<1 per år

Räddningstjänsten Motala - Vadstena är behjälpliga till hemtjänsten i kommunerna med lyfthjälp. Dessa rapporteras som *annan nödställd person* trots att de flesta av dessa inte uppfyller kriterierna för räddningstjänst.

HANDLINGSPROGRAM – MOTALA OCH VADSTENA KOMMUN

5 Värdering

Risk / Skydd

Utifrån riskanalyserna ser vi inte att riskbilden har förändrats nämnvärt sedan föregående analyser. Däremot så ser vi att räddningstjänsten ska fortsätta jobba i ett brett spektrum inom en rad olika områden såsom, brand i byggnad, skogsbrand, och trafikolyckor med mera. För att säkerställa en hög kvalitet till allmänheten behöver räddningstjänsten jobba aktivt med att kvalitetssäkra sin verksamhet. Det är viktigt att utreda olyckor och utvärdera insatser för att dra lärdom och utveckla arbetet vidare. (Mål 1)

Körtidsanalysen visar att delar av norra Motala kommun samt i södra delarna av Vadstena kommun har en insatstid över 20 minuter. Kommunen behöver undersöka åtgärdsalternativ för att antingen minska antalet olyckor som sker i området eller minska konsekvenserna av de inträffade olyckorna. (Mål 2)

Brand i byggnad

Riskanalysen visar att brand i bostad är den vanligaste platsen det brinner på och att det även är den som ökar mest. Jämfört med riket så ökar antalet bränder i förhållande till folkmängden i både Motala och Vadstena det senaste året samtidigt som det i riket ligger stabilt. Med en åldrande befolkning och inriktningen att det ska ges möjlighet att bo kvar hemma med hemtjänst så kommer även antalet särskilt riskutsatta att öka i kommunerna.

Räddningstjänsten bör med bakgrund av detta arbeta för att öka brandskyddet för riskutsatta personer. (Mål 4)

Brand utomhus

Flera av de faktorer som påverkar brandrisken i vegetation förväntas ändras med ett förändrat klimat. Såväl arealen som brinner, brandens intensitet och antalet bränder kan komma att öka.

Räddningstjänsten bedömer att åtgärder vidtagits för att stärka förmågan för hantering av skogsbrand i ett inledande skede och därav anses riskerna ligga på acceptabel nivå. För att hantera mer omfattande skogsbränder med stort ledningsbehov har Räddningstjänsten Östra Götaland ett mål om att öka förmågan att hantera stora olyckor genom stärkt operativ lednings- och samverkanskapacitet.

Trafikolycka

Trafikolyckor är den mest frekventa olyckstypen under hela mätperioden. I förhållande till folkmängden så avviker dock varken Motala eller Vadstena från rikets nivå.

Räddningstjänsten bedömer att förmågan för hantering av trafikolyckor är god och därav anses inga särskilda åtgärder behövliga att vidtas utöver det arbete som räddningstjänsten gör.

Olycka med farliga ämnen

I kommunerna finns ett mindre antal bergtäkter som hanterar sprängämnen och av den anledningen klassas som farlig verksamhet enligt LSO 2kap §4, men inga industrier där en olycka skulle kunna medföra ett stort utsläpp av farligt ämne.

Risken för att ett stort allvarligt utsläpp sker är därför mindre än för många andra kommuner. Däremot kan det alltid ske utsläpp av farliga ämnen i kommunen som räddningstjänsten kan behöva hantera vid en räddningsinsats.

Räddningstjänsten bedömer att riskerna är acceptabla och förmågan för hantering av utsläpp av farligt ämne är tillräcklig och därav anses inga särskilda åtgärder behövliga att vidtas utöver det arbete som räddningstjänsten gör.

HANDLINGSPROGRAM – MOTALA OCH VADSTENA KOMMUN

Naturolyckor

En följd av klimatförändringar är att det i Sverige kan väntas bli fler skyfall och fler tillfällen med häftig nederbörd. Skyfallskarteringen visar särskilt riskutsatta områden för översvämning vid kraftig nederbörd. Kommunerna bedöms inte vara särskilt riskutsatta för översvämning, men de områden som utpekats i karteringen kan ge stora konsekvenser då infrastruktur och bebyggelse påverkas.

Räddningstjänsten bedömer att riskerna kommer att öka och förmågan för att hantera översvämningar behöver ökas. (Mål 3)

Drunkningar

I kommunerna inträffar det årligen endast ett fåtal olyckor, vilket medför att det är svårt att dra slutsatser från år till år. Utifrån att det är många som drunknar på nationell nivå, så bedömer räddningstjänsten att det är en olyckstyp som kommunerna behöver prioritera i det förebyggande arbetet för att öka vattensäkerheten.

Räddningstjänsten bedömer att den operativa förmågan för att hantera drunkningstillbud är god. (Mål 5)

Nödständig person

Räddningstjänsterna i Östergötland har en gemensam strategi för hur larm om hot om suicid ska hanteras och på vilka händelser som räddningstjänsten ska larmas.

Räddningstjänsten bedömer att den operativa förmågan att hantera nödställda personer är god.

HANDLINGSPROGRAM – MOTALA OCH VADSTENA KOMMUN

6 Mål

Utgångspunkten för målen är det som anges i LSO:

- Bestämmelserna i denna lag syftar till att i hela landet bereda människors liv och hälsa samt egendom och miljö ett med hänsyn till de lokala förhållandena tillfredsställande och likvärdigt skydd mot olyckor (LSO 1 kap 1§).
- Räddningstjänsten skall planeras och organiseras så att räddningsinsatserna kan påbörjas inom godtagbar tid och genomföras på ett effektivt sätt (LSO 1 kap 3§).
- Förebyggande verksamhet som staten och kommunerna ansvarar för enligt denna lag ska planeras och organiseras så att den effektivt bidrar till att förebygga bränder och andra olyckor samt förhindra eller begränsa skador till följd av bränder och andra olyckor. Särskild vikt ska läggas vid att förhindra människors död och andra allvarliga skador (LSO 1 kap 3a §).

Dessa mål är dock inte anpassade till den lokala riskbilden. Av denna anledning utformas kommunerna lokala mål även utifrån de slutsatser som har dragits i riskvärderingen.

Motala kommun – övergripande målprocess

För varje mandatperiod fastställer den politiska ledningen ett lokalt utvecklingsprogram, LUP, för Motala kommuns verksamheter. Programmet formas utifrån den styrande politikens prioriteringar. I programmet finns kommunens vision, politiskt prioriterade områden och gemensamma resultatmål. Till dessa resultatmål ska kommunstyrelsen anta styrande inriktningar som ska ligga till grund för förvaltningarnas verksamhetsplanering.

Utifrån de politiska målen och sitt grunduppdrag beskriver respektive förvaltning varje år vilka aktiviteter som ska utföras i en verksamhetsplan. Verksamhetsplanen följs sedan upp i kommunens verksamhetssystem.

Vadstena kommun – övergripande målprocess

Vadstena kommun köper räddningstjänst genom civilrättsligt avtal med Motala kommun. Målen för räddningstjänstorganisationen är gemensamma för kommunerna. Aktiviteter fastställs för varje kalenderår utifrån målen i handlingsprogrammet. Vadstena kommun har varit delaktiga i framtagandet av målen i handlingsprogrammet. Uppföljning sker genom redovisningen i Motala kommuns verksamhetssystem. Till Vadstena kommun sker redovisningen årsvis enligt avtal eller när Vadstena kommun så begär.

Mål för Räddningstjänsten Motala-Vadstena

Den största utmaningen i verksamheten är att upprätthålla nuvarande nivå, samtidigt som vi hela tiden måste vara vaksamma på att gradvis genomföra anpassningar efter nya förutsättningar och risker. För att klara detta behöver vi satsa på kontinuerlig fortbildning av vår personal och ha en god övningsverksamhet som utgår från de behov som finns. Ett viktigt ingångsvärde i strävan mot gradvis utveckling och anpassning är att lära från de räddningsinsatser som genomförs framförallt från kommunens egna olycksundersökningar men även genom att ta del av erfarenheter från insatser på andra håll i landet.

HANDLINGSPROGRAM – MOTALA OCH VADSTENA KOMMUN

Utifrån de nationella målen och de slutsatser som har dragits i värderingar i detta program har följande mål tagits fram för kommunerna:

Mål 1 - Räddningstjänstens operativa förmåga till allmänheten ska kvalitetssäkras

Räddningstjänsten ska arbeta fram en kvalitetssäkringsmodell som säkerställer att organisationens förmåga alltid upprätthålls. Fokus ska vara på övningsverksamheten samt erfarenhetsåterföring från genomförda insatser och övningar.

Mål 2 – Tiden till åtgärd vid olycka ska minska inom kommunerna

Utreda och ta fram åtgärder för att minska tiden till åtgärd vid olycka i området kring Godegård samt Borghamn. Arbetet ska vara inriktat på att stärka den enskildes förmåga till insats men också kommunens egna första insatsförmåga.

Mål 3 – Räddningstjänstens förmåga att hantera naturolyckor ska öka.

Utifrån värderingen bedöms risken för samhällspåverkan öka utifrån extremt väder. Räddningstjänsten Motala-Vadstena ser därför ett behov av att öka förmågan vad det gäller att skydda samhällsviktiga funktioner vid översvämningar.

Mål 4 - Brandskyddet hos riskutsatta personer ska öka.

Räddningstjänsten tillsammans med socialförvaltningarna ska arbeta aktivt för att stärka brandskyddet för särskilt riskutsatta individer i eget boende med stödinsatser från kommunen.

Mål 5 – Människor som riskerar att omkomma eller skadas i drunkning ska ges ökat skydd.

Tekniska samhällsserviceförvaltningen i Motala samt kultur- och utbildningsförvaltningen i Vadstena ska tillsammans med räddningstjänsten ha ett ökat fokus på åtgärder för att öka vattensäkerheten för kommuninvånarna. Inriktningen ska vara de mål som finns i Svenska Livräddningssällskapets arbete för vattensäker kommun.

Mål 6 – Räddningstjänstens förmåga att genomföra räddningsinsatser under höjd beredskap behöver säkerställas.

Förmågan behöver stärkas inom civilt försvar. Ytterligare inriktningar och anvisningar från staten blir viktiga för att komma vidare i vilka åtgärder som behöver vidtas.

7 Förebyggande verksamhet

Utifrån riskanalysen framkommer inga behov av särskilda riktade insatser mot de som verkar i kommunens geografiska områden, det vill säga företag och verksamheter. Däremot ska räddningstjänsten arbeta brett inom det förebyggande området och vara delaktiga i plan- och byggprocessen.

De nationella målen är riktningsgivande, vilket betyder att de styr vilket arbete som ska utföras men inte på vilket sätt. Skrivningen ett *tillfredsställande och likvärdigt skydd* innebär att ett likvärdigt skydd ska finnas överallt i landet.

7.1 Tillsyn

Ansvar

Samhällsbyggnadsförvaltningen i Motala kommun och kommunstyrelsen i Vadstena kommun ansvarar för kommunernas tillsyn av den enskildes skyldigheter i lagen (2003:778) om skydd mot olyckor. I Motala och Vadstena kommuner är det Räddningstjänsten Motala-Vadstena som fått uppdraget att utföra tillsyn enligt LSO. Behörig att utföra tillsyn och fatta myndighetsbeslut framgår av de beslutade delegationsordningarna.

Planering

Tillsynsverksamheten redovisas årligen i en tillsynsplan som antas i samhällsbyggnadsnämnden i Motala kommun. Planen beskriver vilka objekt och på vilka grunder de valts ut för tillsyn under kommande år och har sin utgångspunkt i de verksamheter som beskrivs i tillsynsföreskriften. Utöver de byggnader och anläggningar som omfattas av tillsynsföreskriften omfattar tillsynsplanen även de verksamheter och anläggningar som utifrån lokala förhållanden bedöms ha stora risker i händelse av brand. Den regelbundna tillsynsverksamheten planeras utifrån tidsfrister.

Då särskilt behov uppkommer genomförs även tillsyn i enskilda fall, exempelvis efter tips från allmänheten eller när behov av tillsyn konstateras efter en insats. Räddningstjänsten Motala-Vadstena planerar att genomföra tematillsyner, där handläggarna inom en angiven tidsperiod genomför tillsyn på liknande objekt.

Erfarenheter från räddningsinsatser är också ett viktigt urvalskriterium för tillsyn och det ska läggas ett särskilt fokus på att få denna erfarenhetsåterföring mellan den operativa och den förebyggande verksamheten för att öka skyddet i kommunerna.

Kompetens

Verksamheten ställer höga krav på att de som arbetar som tillsynsförare har kompetens om byggnadstekniskt och organisatoriskt brandskydd, farlig verksamhet och relevant lagstiftning för att kunna motivera och förklara upptäckta brister och beslut på ett tydligt och pedagogiskt sätt för den enskilde som blir föremål för en tillsyn.

Kompetenskravet på den som genomför tillsyn varierar beroende på komplexiteten i den verksamhet eller anläggning som är föremål för tillsyn. Personal som jobbar med tillsynsverksamhet ska lägst ha genomgått kursen Tillsyn A. För att ta sig an större objekt bör kursen Tillsyn B genomföras. Tillsyn över de mest komplicerade verksamheterna utförs av personal med brandingenjörsexamen.

7.2 Stöd till den enskilde

Intentionen i lagstiftningen är att den enskilde själv utifrån sina förutsättningar ska hantera sina risker. Kommunens skyldighet är att stödja och underlätta för den enskilde att själv hantera sina risker. Detta görs genom att informera och utbilda i såväl förebyggande som skadeavhjälpanande åtgärder samt att medvetandegöra sig om riskerna. Räddningstjänsten Motala-Vadstena bedriver främst utbildning för anställda inom

HANDLINGSPROGRAM – MOTALA OCH VADSTENA KOMMUN

kommunerna, skolungdomar samt anställda inom regionen. Informationskampanjerna anpassas utifrån säsongsbetonade risker och här har organisationen tagit fram en informationsplan med aktiviteter som ska genomföras för respektive år.

Stöd till särskilt riskutsatta

Från centrala myndigheter har både Socialstyrelsen och MSB belyst behovet av att kommunerna behöver jobba aktivt med brandskyddet för äldre. Myndigheterna har också tagit fram olika vägledningar och stöd gällande brandsäker bostad för alla.

I detta handlingsprogram finns ett mål om att arbeta för att undersöka vilka möjligheter som finns för att vidta åtgärder för att stärka brandskyddet hos riskutsatta individer. Syftet är att fastställa både socialförvaltningens och räddningstjänstens roll i arbetet med att stärka den enskildes brandskydd i hemmet.

Stöd till företagare

Enligt 3kap 2§ LSO ska kommunen genom information och rådgivning underlätta för den enskilde att fullgöra sina skyldigheter. Räddningstjänsten ser detta som en viktig del i att förbättra brandskyddet i våra kommuner. Rådgivning kan ske både på telefon, via mail eller genom besök på plats. Vid platsbesök ges ett muntligt svar. Om den frågande önskar skriftligt yttrande så ses det som en särskild tillsyn som debiteras.

Räddningstjänsten Motala-Vadstena stöttar företag som vill etablera sig i kommunerna med rådgivning och effektiv ärendehantering.

I Vadstena kommun samordnar samhällsbyggnadsförvaltningen byggaktörsmöte där tjänstemän från andra kompetensområden, även Räddningstjänsten, deltar i syfte att underlätta myndighetskontakter för företagaren. Vid nyetableringar kan sådana möten också initieras av näringslivschefen.

I Motala kommun medverkar räddningstjänsten vid så kallade *rivstartsmöten* tillsammans med andra tjänstemän. *Rivstartsmöten* är ett forum som Motala kommun driver för att förbättra företagarklimatet i kommunen. Konceptet innebär att det finns en gemensam kontaktväg in till kommunen för företag att vända sig till när de behöver hjälp med ett projekt och för att få hjälp av de olika kompetenser som finns inom de olika enheterna i kommunen.

Även i Vadstena kommun arbetar räddningstjänsten tillsammans med samhällsbyggnadsförvaltningen för att stötta företagare med rådgivning inom brandskydd. Detta gäller både vid nyetableringar och för dem som redan finns etablerade i kommunen.

7.3 Rengöring och brandskyddskontroll

Kommunerna har avtal med en privat entreprenör för att utföra sotning (rengöring) och brandskyddskontroll. Entreprenören ansvarar för att föra kontrollbok över samtliga objekt i kommunerna där rengöring och/eller brandskyddskontroll ska utföras. Kontrollboken ska vara aktuell och uppdateras kontinuerligt. Årligen ska även antal genomförda rengöringar och brandskyddskontroller redovisas.

Syftet med sotning och brandskyddskontroll är att bränder i anslutning till förbränningsanordningar och imkanaler förebyggs och förhindras på ett effektivt sätt.

Räddningstjänsten beviljar även tillstånd till fastighetsägare som ansökt om att själva få utföra rengöring på sin egen fastighet, alternativt låter annan behörig sotare utföra rengöring på sin fastighet.

HANDLINGSPROGRAM – MOTALA OCH VADSTENA KOMMUN

Behörig sotare ska ha genomfört skorstensfejartutbildning eller motsvarande äldre utbildning. Behörighetskrav för utförande av brandskyddskontroll är avlagd examen som skorstensfejartekniker (i enlighet med förordningen (2003:477) om utbildning i skydd mot olyckor).

7.4 Övriga förebyggande åtgärder

Plan- och byggprocessen

Räddningstjänsten deltar aktivt i processer med att ta fram översiktsplaner och detaljplaner för att tidigt fånga upp risker som exempelvis riskavstånd vid farligt gods-leder, uppsamling av släckvatten, räddningstjänstens framkomlighet och avstånd till brandposter etc.

Samhällsbyggnadsnämnderna i respektive kommun är den nämnd som hanterar plan- och byggärenden. Räddningstjänsten är sakkunnig gällande remisser i bygglovprocessen och stöttar i stora delar av denna process gällande brandskyddsfrågor. Här ingår att granska handlingarna i byggärenden och delta vid samråd.

Målet är att på ett rättssäkert sätt få ett brandskydd i byggnader som uppfyller samhällets krav.

Kommunikationen under lov- och byggprocessen ska medföra att brandskyddskraven i PBL med tillhörande regler i högre grad uppfylls.

Sakkunnig i brandfrågor

Räddningstjänsten Motala-Vadstena är remissinstans som sakkunnig i brandfrågor om serveringstillstånd enligt alkohollagen och bedömer om lokalerna är anpassade för det personantal och verksamhet som anges i ansökan.

Räddningstjänsten Motala-Vadstena är också remissinstans för Polismyndigheten i frågor kring säkerhet vid olika tillställningar och begagnande av offentlig plats enligt ordningslagen.

Eldningsförbud

Syftet med eldningsförbud är att förebygga och förhindra bränder i skog och mark. Länsstyrelsen kan fatta beslut om två nivåer på eldningsförbud: eldningsförbud och skärpt eldningsförbud.

Kommunen har rätt att fatta beslut om eldningsförbud inom sin kommun. Det är därför viktigt att hålla sig informerad om vad som gäller i kommunen där man bor eller befinner sig.

När länsstyrelsen eller kommuner fattar beslut om eldningsförbud informeras beslutet på webbplatser och i digitala kanaler. I samband med att ett eldningsförbud upphävs så informeras det på samma sätt.

Vattensäkerhet

I Motala kommun har bildningsförvaltningen enhet kultur och fritid under TSSF, teknisk samhällsserviceförvaltning ansvar för vissa vattensäkerhetsfrågor som ingår i ”En vattensäker kommun”.

Detta gäller skötsel av material, anläggningar såsom Motala simhall, friluftsbaden samt information och tillsyn enligt LSO 5 kap 1§. Man ska bedriva ett kontinuerligt dokumenterat uppföljningsarbete med inventering och hantering av risker.

HANDLINGSPROGRAM – MOTALA OCH VADSTENA KOMMUN

Motala kommun är nu en certifierad kommun enligt Svenska Livräddningssällskapets sex kriterier för en ”En vattensäker kommun”. Kriterierna omfattar:

1. Handlingsprogram om skydd mot olyckor
2. Skolan
3. Ökad simkunnighet och säkerhetsmedvetande
4. Personalkompetens
5. Information om vattensäkerhet
6. Säkerhetsdepå

Certifieringen innebär att Motala kommun arbetar målinriktad och systematiskt med vattensäkerhetsfrågor.

På räddningsstationen i Motala kan allmänheten låna säkerhetsutrustning för att vistas på sjön, sommar som vinter.

8 Räddningstjänst - förmåga och verksamhet

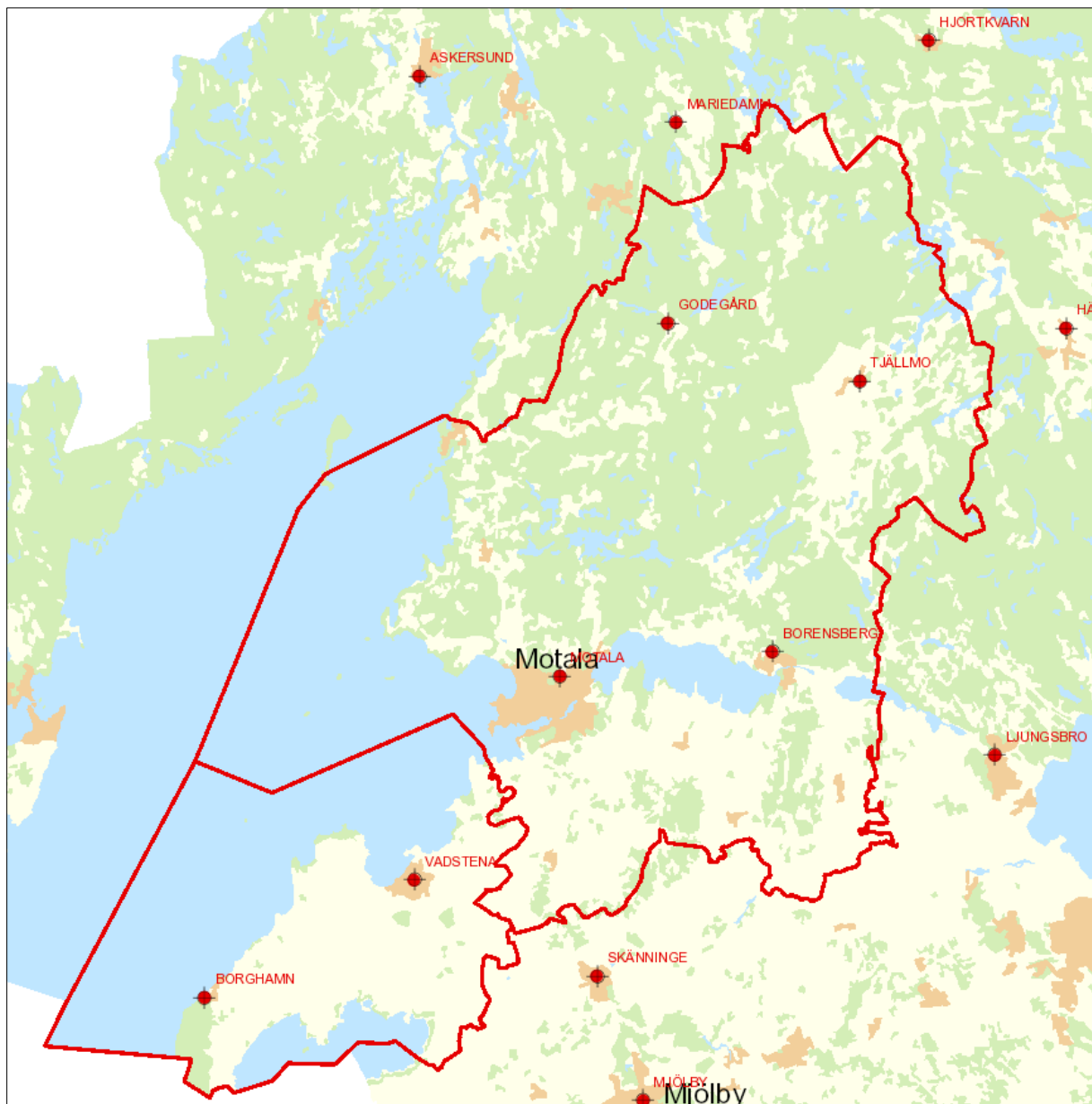
8.1 Övergripande beskrivning

Tillgång till egna resurser

Vadstena kommun har ett civilrättsligt avtal med Motala kommun. Motala kommun ansvarar för att genomföra räddningstjänstens uppdrag. Organisationen leds av en räddningschef.

Under dygnets alla timmar, året om, upprätthålls beredskap för att kunna hantera de olyckor som kan inträffa i kommunerna.

Figur 8.1 Räddningsstationernas placering



För räddningsresurser i Motala med heltidsanställd personal, ska första fordon vara på väg mot olycksplats inom 90 sekunder från larm, anspänningstid. På räddningsstationerna i Borensberg och Tjällmo är

HANDLINGSPROGRAM – MOTALA OCH VADSTENA KOMMUN

anspänningstiden sju och i Vadstena fem minuter. I Borghamn och Godegård finns det räddningsvärn som larmas till insatser i närområdet.

Figur 8.2 Resurser inom egen organisation

Geografisk utgångspunkt	Personella resurser	Anspänningstid	Specialresurser
Motala	1+1+5	90 sek	Höjdfordon Skärsläckare Båt Kemdykning Skogsbrandsresurs Vatteningenhet UAS Skytte acetylen (gasflaskor) Räddningsfridykning
Borensberg	1+4	7 min*	
Tjällmo	1+3	7 min*	
Vadstena	1+5	5 min*	Vatteningenhet CAFS
Borghamn		Fri inryckning	
Godegård		Fri inryckning	

*varav 2 min avser inryckningstid.

Tillgång till resurser i samarbete med andra kommuner

Räddningstjänsten Motala-Vadstena har ett operativt samarbetsavtal med Räddningstjänsten Östra Götaland, RTÖG där samtliga kommuner i Östergötland ingår, vilket innebär att närmaste resurs ska larmas. Avtal finns också med Nerikes brandkår om att närmsta räddningsenhet larmas. Detta sker främst vid trafikolyckor.

Tillgång till specialresurser inom hög höjd, vattendykning, tung räddning, ras och skred, avancerad djurlivräddning, utsläpp farligt ämne vid neutralisering eller sorption, brunslivräddning och avancerad bärivräddning säkerställs genom de samarbetsavtal som finns.

Utförligare beskrivning finns i kapitlet *Samtidiga och omfattande räddningsinsatser*. Aktuella avtal finns refererade till i bilaga A- Dokumentförteckning i detta handlingsprogram.

Alarmering av räddningsorganet

Kommunen har avtal med SOS Alarm. När samtal inkommer larmar SOS Alarm närmaste räddningsenhet enligt larmplan beslutad av räddningschefen. Ytterligare resurser larmas genom RTÖG:s räddningscentral i Lambohov, som kommunerna har avtal med. Utalarmering sker på två av varandra oberoende vägar, IP och Rakel. Vid avbrott eller störningar i telenäten då det inte går att ringa 112 ska allmänheten ges möjlighet att larma kommunen genom att bege sig till någon av räddningsstationerna. Från dessa platser ska även övriga räddningsresurser i kommunen samt övriga räddningsorgan kunna larmas. Information om eventuellt övriga platser ska meddelas som "Viktigt meddelande till allmänheten". Systemet Rakel används i huvudsak för kommunikation.

Brandvattenförsörjning

I Motala och Vadstenas tätorter (Motala, Borensberg, Tjällmo, Godegård, Fornåsa, Klockrike, Österstad, Vadstena och Borghamn) sker brandvattenförsörjningen via brandpostnät. Brandposterna är en kommunal angelägenhet och en förutsättning för bebyggelsen i tätorterna. En grundförutsättning för att räddningsinsatser

HANDLINGSPROGRAM – MOTALA OCH VADSTENA KOMMUN

ska kunna genomföras effektivt är att det finns tillgång till brandvatten. Med tillgång menas både avstånd till brandpost och flöde i brandpost. För att en räddningsinsats ska kunna genomföras på det sätt som lagstiftaren avser i 1 kap. 3 § LSO, förutsätts att brandvattenförsörjningen både på kort och på lång sikt, är tryggad.

Ansvar och ekonomiska regleringar för brandvattenförsörjningen är i nuläget oklart. Kommunerna arbetar med att ta fram en plan för brand- och släckvatten. Vatten- och avfallsnämnden har uppdraget för kontroll och skötsel av brandpostnätet.

Grundnivån för brandvattensystem dimensioneras utifrån vad som anges i Svenskt Vattens publikationer för utbyggnad, dimensionering, drift och underhåll av kommunala ledningsnät för dricksvatten. Fastighetsägare ska underhålla privata brandposter för brandvattenförsörjning och ansvara för säkerhet, underhåll och skötsel av vattenuttag, uppställningsplatser för mobila pumpar samt andra anordningar för brandvattenförsörjning som tillhör fastighetsägaren. Räddningstjänsten ska alltid underrättas i god tid när vattenledning till brandpost ska stängas av och när den öppnas igen, när en gammal brandpost tas bort eller ny anordnas. Utanför tätorter arbetar räddningstjänsten med tankbilar för transport av brandvatten.

Tid från att larmet inkommer till 112 till att första kommunala räddningsresurs når olika delar av kommunen, inklusive larmhanteringen (responstid).¹

För att förkorta larmhanteringstiden arbetar räddningstjänsten Motala-Vadstena med förlarm.

Figur 8.3 Utfall av larmhanteringstid och responstid under perioden 2022 - 2024

Station	Larmhantering (utfall)	Anspänning (beslutad maxtid)	Responstid (utfall)
	Mediantid: 44 sek * Medel: 114 sek *		Mediantid: 9 min * Medel: 11 min *
Motala		90 sek	664 sek **
Borensberg		7 min *	664 sek **
Tjällmo		7 min *	664 sek **
Vadstena		5 min *	708 sek **
Borghamn		Fri inryckning	
Godegård		Fri inryckning	

** Uppgifter från SOS som anges kommunvis

* Uppgifter från Daedalos

¹Larmhanteringstid = tid från larm inkommer till SOS till första styrkan larmas

Inryckningstid = tid för att avsluta ordinarie arbete och ta sig till det privata fordonet samt tid från parkering på brandstationen tills att brandbilen kör ut genom porten

Körtid = tid för att köra till räddningsstationen

Anspänningstid = inryckningstid + körtid

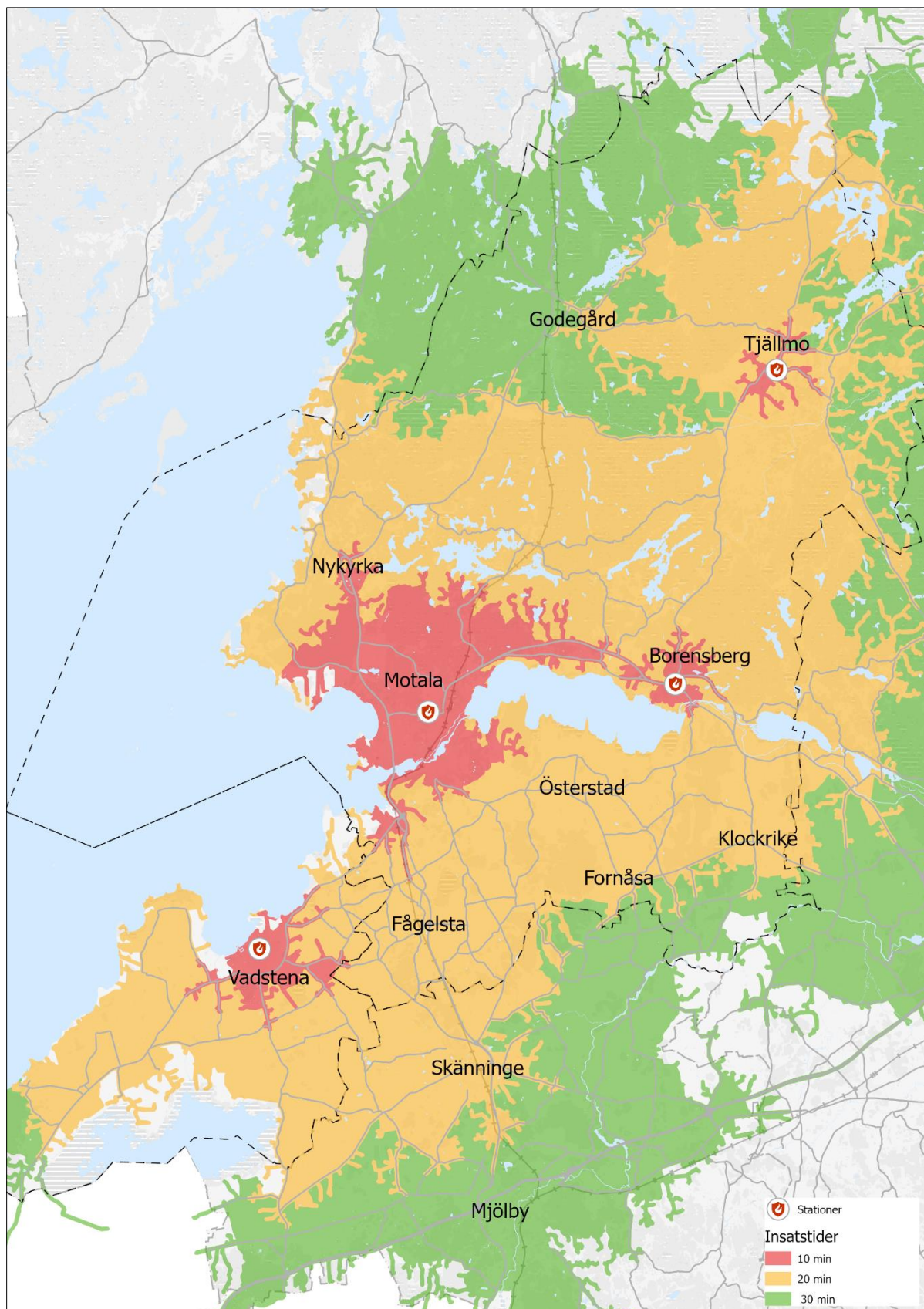
Framkörningstid = körtid från station till olycksplats

Insatstid = ansparningstid + framkörningstid

Responstid = larmhanteringstid + ansparningstid + framkörningstid

HANDLINGSPROGRAM – MOTALA OCH VADSTENA KOMMUN

Figur 8.4 Insattiderna från räddningsstationerna (anspanningstid + framkörningstid)

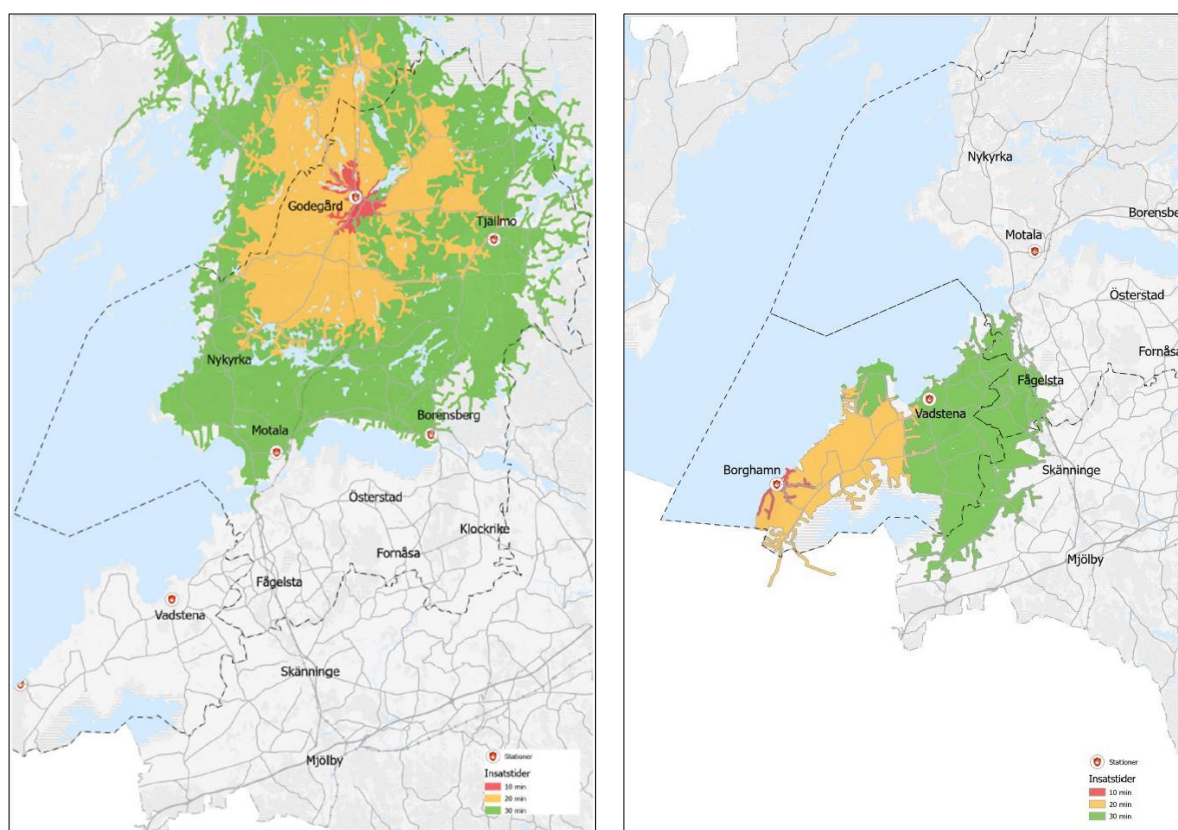


HANDLINGSPROGRAM – MOTALA OCH VADSTENA KOMMUN

Inga större förändringar i infrastrukturen inom kommunen kommer att ske i närtid varför det är troligt att uppgifterna ovan kommer att kvarstå.

Inom tätorterna Motala, Borensberg, Tjällmo och Vadstena är insatstiden kortare än 10 minuter. Övriga tätorter, förutom Godegård, nås inom 20 minuter. Utanför tätorterna i norra delarna av Motala kommun samt de södra delarna av Vadstena kommun är insatstiden över 20 minuter. Borghamns räddningsvärn täcker de södra delarna av Vadstena kommun, vilket innebär att insatstiden kan i det enskilda fallet vara kortare än vad som visas i kartan. Detta gäller för Godegård i de norra delarna av Motala kommun där det finns ett räddningsvärn från och med 2025.

Figur 8.5 Insatstiderna från räddningsvärnen (anspanningstid + framkörningstid)²



Under åren 2022–2024 var utfallet av responstiderna inom Motala och Vadstena kommun 11 min (median 9 min; medel 11 min). Räddningstjänsten kom på platsen inom 10 minuter vid 60% av händelserna och inom 20 minuter vid 94% av händelserna³.

I kartan visas insatstiden från respektive stationer. Utifrån samverkansavtalet inom länet ska alltid närmsta station eller enhet larmas oavsett kommuntillhörighet. Därutöver finns det ett samverkansavtal med Nerikes brandkår som täcker de norra delarna av Motala kommun. Även detta innebär att insatstiden kan i det enskilda fallet vara kortare än vad som visas i kartan.

² Anspänningstiderna för värnen antas till 7 min.

³ I Handlingsprogrammet från 2022 redovisades insatstiderna. I responstiden ingår även larmhanteringstiden, vilket betyder att täckningsgraden framstår som lägre.

HANDLINGSPROGRAM – MOTALA OCH VADSTENA KOMMUN

Överlåtande åt annan att vidta inledande begränsade åtgärder

Kommunerna har inte avtal med annan som inte är kommunalt anställd att vidta inledande åtgärder.

Samverkan med andra aktörer

Kommunen har i olika omfattning en etablerad samverkan med flera aktörer, såsom länsstyrelsen, region Östergötland, trafikverket, kustbevakningen, sjöräddningssällskapet, sjöfartsverket, polismyndigheten och försvarsmakten.

Med de statliga myndigheterna finns en fördjupad samverkan angående vattenrelaterade olyckor, där samverkansövningar och samverkansutbildningar hålls för att samordna åtgärder vid kommunala och statliga räddningsinsatser. Sjöfartsverkets nationella Sjö- och flygräddningscentral, JRCC (Joint Rescue Co-ordination Centre) är också en del av dessa övningar.

Länsstyrelsen ansvarar för räddningstjänst vid utsläpp av radioaktiva ämnen enligt 4 kap. 6 § lagen (2003:778) om skydd mot olyckor och för sanering efter sådana utsläpp som avses i 4 kap. 8 § första stycket samma lag.

Kommunerna är skyldiga att delta i planeringen av räddningstjänsten vid utsläpp av radioaktiva ämnen från kärntekniska anläggningar och att medverka vid övningar i sådan räddningstjänst. Räddningstjänsten Motala-Vadstena ska ställa personal eller nödvändig egendom till länsstyrelsens förfogande och deltar i planeringen av räddningstjänsten om kommunen har lämpliga resurser och ett deltagande inte allvarligt hindrar den vanliga verksamheten.

Varning och information till allmänheten

Vid allvarliga olyckshändelser ska allmänheten kunna informeras så att de kan vidta åtgärder för att skydda sig själva. Det kan bland annat ske genom VMA, Viktigt Meddelande till Allmänheten. Information och råd kan kommuniceras via flera olika kanaler såsom radio, telefon och tv.

VMA kan kompletteras med ljudsignaler från särskilda varningsaggregat utomhus.

Signalen från ett varningsaggregat består av upprepande 7 sekunder långa ljudstötar med 14 sekunders paus. Aggregaten finns i Motala och Vadstena. Varningsaggregaten kan styras från RTÖG:s räddningscentral i Lambohov eller från SOS Alarm AB.

När signalen hörs ska allmänheten bege sig inomhus, stänga fönster, dörrar och ventiler samt lyssna på riks- eller lokalradion. Räddningstjänsten Motala-Vadstena utför underhåll och provning av varningsaggregaten.

HANDLINGSPROGRAM – MOTALA OCH VADSTENA KOMMUN

8.2 Beskrivning av förmåga per olyckstyp

Brand i byggnad

Vid räddningsinsats är alltid fara för liv prioriterad framför egendom- och miljöskador. Livräddning är därför alltid inriktningen för insatsen inledningsvis. Räddningstjänsten Motala-Vadstena ska tillsammans med förstärkande styrka även kunna genomföra släckningsinsatser parallellt med pågående livräddning.

- Samtlig personal som ingår som första räddningsresurs ska ha kompetens att kunna göra inledande släckinsats med hjälp av befintliga släcksystem på fordon.
- Räddningsresurserna i Motala, Borensberg och Vadstena ska med egen personal kunna genomföra en invändig livräddningsinsats med rökdykning.
- Höjdfordonet i Motala avser att nå samtliga byggnader över 4 våningar inom 10 minuters insattid.

Tabellerna nedan anger vad en enskild räddningsresurs som utgår från respektive räddningsstation i normalfallet klarar av att genomföra vid *brand i byggnad* på egen hand innan eventuell förstärkande räddningsresurs anländer. För mer detaljerad beskrivning av effekter och förmåga tillämpas särskild förmågebeskrivning för respektive räddningsstation.

Figur 8.6 Effekt

Effekt	Uppgift	Specialresurs
Rädda liv	<ul style="list-style-type: none"> - Akut omhändertagande - Invändig livräddning med rökdykarinsats - Livräddning via bärbara stegar ($\leq 11\text{m}$) - Livräddning med höjdfordon ($\leq 30\text{ m}$) 	Höjdfordon*
Förhindra följdolyckor	<ul style="list-style-type: none"> - Avspärning - Skydda andra byggnader från brand genom vattenbegjutning m.m. 	
Rädda egendom	<ul style="list-style-type: none"> - Utvändig släckning - Invändig släckning 	
Förhindra skador på miljön	<ul style="list-style-type: none"> - Förhindra eller minimera utsläpp av släckvatten 	

*Räddningschef, eller den som denne utser, får i undantagsfall besluta om att specialresurs höjdfordon kan bemannas av närmaste räddningsstation med höjdfordon om Motalas höjdfordon är ur funktion.

HANDLINGSPROGRAM – MOTALA OCH VADSTENA KOMMUN

Figur 8.7 Uppgifter

Nivå 1	Nivå 2	Nivå 3
- Akut omhändertagande	- Akut omhändertagande	- Akut omhändertagande
	- Livräddning via bärbara stegar (≤11m)	- Livräddning via bärbara stegar (≤11m)
- Avspärning	- Avspärning	- Avspärning
- Skydda andra byggnader från brand genom vattenbegjutning m.m. *	- Skydda andra byggnader från brand genom vattenbegjutning m.m.	- Skydda andra byggnader från brand genom vattenbegjutning m.m.
- Utvändigt släckning	- Utvändigt släckning	- Utvändigt släckning
- Förhindra eller minimera utsläpp av släckvatten	- Förhindra eller minimera utsläpp av släckvatten	- Förhindra eller minimera utsläpp av släckvatten
	- Invändig släckning***	- Invändig släckning
	- Invändig livräddning med rökdykarinsats**	- Invändig livräddning med rökdykarinsats
		- Livräddning med höjdfordon (≤30 m)

*Godegård uppfyller ej uppgiften

**Tjällmo uppfyller ej uppgiften

***Tjällmo uppfyller uppgifter endast efter särskild riskbedömning av räddningsledare.

Figur 8.8 Förmåga

Station	Nivå 1	Nivå 2	Nivå 3
Motala	X	X	X
Borensberg	X	X	
Tjällmo	X	X	
Vadstena	X	X	
Borghamn	X		
Godegård	X		

Brand utomhus

- Samtliga styrkor har tillgång till fordon för att kunna inleda räddningsinsats för att förhindra brandspridning utomhus. På samtliga räddningsresurser finns minst 400 meter slang. *Godegård uppfyller ej uppgiften.
- Skogsbrandsenhet finns placerad i Motala och innehåller fordon för transport i terräng och utrustning för uppbyggnad av 3 000 meter begränsningslinje.
- Vattenenheter finns placerade i Motala och Vadstena och ska ha en kapacitet på minst 7 500 liter.

HANDLINGSPROGRAM – MOTALA OCH VADSTENA KOMMUN

Tabellerna nedan anger vad en enskild räddningsresurs som utgår från respektive räddningsstation i normalfallet klarar av att genomföra på egen hand vid *brand utombus*, innan eventuell förstärkande räddningsresurs anländer. För mer detaljerad beskrivning av effekter och förmåga tillämpas särskild förmågebeskrivning för respektive räddningsstation.

Figur 8.9 Effekt

Effekt	Uppgift	Specialresurs
Rädda liv	- Akut omhändertagande	
Förhindra följdolyckor	- Avspärning - Skydda närliggande objekt från brand	
Rädda egendom	- Släckning - Förhindra spridning av skogsbrand - Vattentransport	Skogsbrandsenhet Tankenhet
Förhindra skador på miljön	- Förhindra eller minimera utsläpp av släckvatten	

Figur 8.10 Uppgifter

Nivå 1	Nivå 2	Nivå 3
- Akut omhändertagande	- Akut omhändertagande	- Akut omhändertagande
- Avspärning	- Avspärning	- Avspärning
- Skydda närliggande objekt från brand	- Skydda närliggande objekt från brand	- Skydda närliggande objekt från brand
- Släckning	- Släckning	- Släckning
- Förhindra spridning av skogsbrand	- Förhindra spridning av skogsbrand	- Förhindra spridning av skogsbrand
- Förhindra eller minimera utsläpp av släckvatten	- Förhindra eller minimera utsläpp av släckvatten	- Förhindra eller minimera utsläpp av släckvatten
- Upprätta begränsningslinje 400 meter *	- Upprätta begränsningslinje 400 meter	- Upprätta begränsningslinje 3 400 meter**
-Vattentransport med släckhet *	- Vattentransport med släckhet	- Vattentransport med tankenhet

*Godegård uppfyller ej uppgiften

**Vadstena uppfyller ej uppgiften

HANDLINGSPROGRAM – MOTALA OCH VADSTENA KOMMUN

Figur 8.11 Förmåga

Station	Nivå 1	Nivå 2	Nivå 3
Motala	X	X	X
Borensberg	X	X	
Tjällmo	X	X	
Vadstena	X	X	X
Borghamn	X		
Godegård	X		

Trafikolycka

Genom Motala kommun går två riksvägar där de flesta olyckor inträffar. Antalet olyckor i förhållande till folkmängden följer riket. Sedan 2008 har det i snitt skett en dödsolycka per år i kommunerna.

Tabellerna nedan anger vad en enskild räddningsresurs som utgår från respektive räddningsstation i normalfallet klarar av att genomföra på egen hand vid *trafikolycka*, innan eventuell förstärkande räddningsresurs anländer. För mer detaljerad beskrivning av effekter och förmåga tillämpas särskild förmågebeskrivning för respektive räddningsstation.

Figur 8.12 Effekt

Effekt	Uppgift	Specialresurs
Rädda liv	- Akut omhändertagande. - Losstagnning, lätt fordon. - Losstagnning, tungt fordon.	Tung räddning
Förhindra följdolyckor	- Avspärrning av olycksplats. - Säkring av olycksplats mot påkörning. - Omedelbar släckning av brand och säkring mot uppkomst av brand.	Buffertfordon
Förhindra skada på miljön	- Hantera mindre utsläpp från drivmedelstank. - Hantera större utsläpp från drivmedelstank. - Hantera släckvatten.	Kem- och depåenhet

HANDLINGSPROGRAM – MOTALA OCH VADSTENA KOMMUN

Figur 8.13 Uppgifter

Nivå 1	Nivå 2	Nivå 3
- Akut omhändertagande.	- Akut omhändertagande.	- Akut omhändertagande.
	- Losstagnning, lätt fordon.	- Losstagnning, lätt fordon
- Avspärrning av olycksplats.	- Avspärrning av olycksplats.	- Avspärrning av olycksplats.
- Omedelbar släckning av brand och säkring mot uppkomst av brand.	- Omedelbar släckning av brand och säkring mot uppkomst av brand.	- Omedelbar släckning av brand och säkring mot uppkomst av brand.
- Hantera mindre utsläpp från drivmedelstank.	- Hantera mindre utsläpp från drivmedelstank.	- Hantera mindre utsläpp från drivmedelstank.
- Hantera släckvatten.	- Hantera släckvatten.	- Hantera släckvatten.
		- Säkring av olycksplats mot påkörning.
		- Hantera större utsläpp från drivmedelstank.
		- Losstagnning, tungt fordon*.

* Motala-Vadstena har förmågan att genomföra losstagnning i tunga fordon, men saknar lyftkuddar. Uppgiften *tung räddning* från samverkande kommuner larmas enligt larmplan.

Figur 8.14 Förmåga

Station	Nivå 1	Nivå 2	Nivå 3
Motala	X	X	X
Borensberg	X	X	
Tjällmo	X	X	
Vadstena	X	X	
Borghamn	X		
Godegård	X		

HANDLINGSPROGRAM – MOTALA OCH VADSTENA KOMMUN

Olycka med farliga ämnen

Inom våra kommuner finns inga industrier som klassas som farlig verksamhet enligt LSO. Det finns dock både vägar och järnväg där transporter av farligt gods sker genom kommunerna och vi har möjlighet att hantera utsläpp av farliga ämnen som kan orsaka mycket stor skada på särskilt skyddsvärd natur och färskvattenreservoarer.

Tabellerna nedan anger vad en enskild räddningsresurs som utgår från respektive räddningsstation i normalfallet klarar av att genomföra på egen hand vid *olycka med farliga ämnen*, innan eventuell förstärkande räddningsresurs anländer. För mer detaljerad beskrivning av effekter och förmåga tillämpas särskild förmågebeskrivning för respektive räddningsstation.

Figur 8.15 Effekt

Effekt	Uppgift	Specialresurs
Rädda liv.	- Akut omhändertagande - Sanering av inblandade personer.	
Förhindra ytterligare utflöde av farligt ämne.	- Stoppa eller minska utflödet. - Stoppa eller minska utflödet i farlig miljö.	Kemdykning Kem-och depåenhet
Förhindra följdolyckor.	- Identifiering av farligt ämne - Indikering - Avspärrning av olycksplatsen i zoner.	Mätutrustning
Förhindra skador på miljön.	- Invallning och uppsamling med läns på vatten. - Invallning och uppsamling av mindre mängd petroleumprodukter. - Uppsamling av större mängd petroleumprodukter.	Båt Kem- och depåenhet

Figur 8.16 Uppgifter

Nivå 1	Nivå 2	Nivå 3
- Akut omhändertagande	- Akut omhändertagande	- Akut omhändertagande
- Sanering av inblandade personer.	- Sanering av inblandade personer.	- Sanering av inblandade personer. - Stoppa eller minska utflödet.
- Identifiering av farligt ämne. Läsa av farligt gods-skylden	- Identifiering av farligt ämne	- Identifiering av farligt ämne
- Avspärrning av olycksplatsen i zoner.	- Avspärrning av olycksplatsen i zoner.	- Avspärrning av olycksplatsen i zoner.

HANDLINGSPROGRAM – MOTALA OCH VADSTENA KOMMUN

	- Invallning och uppsamling av mindre mängd (400 liter) petroleumprodukter.	- Invallning och uppsamling av större mängd (6000 liter) petroleumprodukter.
		- Invallning och uppsamling med läns på vatten.
		- Indikering
		- Stoppa eller minska utflödet i farlig miljö.

Figur 8.17 Förmåga

Station	Nivå 1	Nivå 2	Nivå 3
Motala	X	X	X
Borensberg	X	X	
Tjällmo	X	X	
Vadstena	X	X	
Borghamn	X		
Godegård	X		

Naturolycka

En följd av klimatförändringar är att det i Sverige kan väntas bli fler skyfall och fler tillfällen med häftig nederbörd. Skyfallskarteringen visar särskilt riskutsatta områden för översvämning vid kraftig nederbörd. Kommunerna bedöms inte vara särskilt riskutsatta för översvämning, men de områden som utpekats i karteringen kan ge stora konsekvenser då infrastruktur och bebyggelse påverkas.

Tabellerna nedan anger vad en enskild räddningsresurs som utgår från respektive räddningsstation i normalfallet klarar av att genomföra på egen hand vid *naturolycka*, innan eventuell förstärkande räddningsresurs anländer. För mer detaljerad beskrivning av effekter och förmåga tillämpas särskild förmågebeskrivning för respektive räddningsstation.

Figur 8.18 Effekt

Effekt	Uppgift	Specialresurs
Rädda liv.	- Akut omhändertagande.	
Förhindra följdolyckor.	- Avspärning. - Sågning av stormfällda träd. - Säkring av egendom.	
Rädda egendom och förhindra samhällspåverkan.	- Sågning av stormfällda träd. - Läns pumpning och/eller vattensugning av enstaka utrymme.	Barriärpump 4000 liter/minut

HANDLINGSPROGRAM – MOTALA OCH VADSTENA KOMMUN

	<ul style="list-style-type: none"> - Länsumpning och/eller vattensugning av flera översvämmade utrymmen. - Förmåga att själva upprätta invallning. - Förmåga att i samverkan upprätta invallning. 	MSB Förstärkningsresurs för översvämning.
--	--	---

Figur 8.19 Uppgifter

Nivå 1	Nivå 2	Nivå 3
- Akut omhändertagande.	- Akut omhändertagande.	- Akut omhändertagande.
- Avspärning.	- Avspärning.	- Avspärning.
	- Sågning av stormfällda träd.	- Sågning av stormfällda träd.
- Säkring av egendom.	- Säkring av egendom.	- Säkring av egendom.
	- Länsumpning och/eller vattensugning av enstaka utrymme.	- Länsumpning och/eller vattensugning av enstaka utrymme.
		- Länsumpning och/eller vattensugning av flera översvämmade utrymmen.
		- Förmåga att själva upprätta invallning.
		- Förmåga att i samverkan upprätta invallning.

Figur 8.20 Förmåga

Station	Nivå 1	Nivå 2	Nivå 3
Motala	X	X	X*
Borensberg	X	X	
Tjällmo	X	X	
Vadstena	X	X	
Borghamn	X		
Godegård	X		

*Upprättas med MSB:s förstärkningsresurser för översvämning.

HANDLINGSPROGRAM – MOTALA OCH VADSTENA KOMMUN

Drunkning

Huvudmannskapet för sjöräddningstjänsten på Vättern innehar Sjöfartsverket. Kommunens organisation för räddningsinsats ska kunna verka i områden där stranden möter vattnet i Vättern. Kommunerna gränsar till statens ansvarsområde för räddningstjänst i Vättern. Detta innebär att samverkan upprätthålls med sjöfartsverket.

Sjöräddningssällskapet är en ideell organisation som sjöfartsverket nyttjar för sjöräddning på Vättern. Räddningstjänsten Motala-Vadstena har en bra samverkan med sjöräddningssällskapet för att genomföra effektiva insatser inom kommunala vattendrag.

Tabellerna nedan anger vad en enskild räddningsresurs som utgår från respektive räddningsstation i normalfallet klarar av att genomföra på egen hand vid *drunkning*, innan eventuell förstärkande räddningsresurs anländer. För mer detaljerad beskrivning av effekter och förmåga tillämpas särskild förmågebeskrivning för respektive räddningsstation.

Figur 8.21 Effekt

Effekt	Uppgift	Specialresurs
Rädda liv.	<ul style="list-style-type: none"> - Akut omhändertagande. - Rädda person vid ytan. <300 meter från strand. - Rädda person vid ytan >300 meter från strand. - Rädda person som sjunkit. 	Båt, vattenskoter, svävare Räddningsdykare

Figur 8.22 Uppgifter

Nivå 1	Nivå 2	Nivå 3
- Akut omhändertagande.	- Akut omhändertagande.	- Akut omhändertagande.
- Ytlivräddning vid strand och kaj – användning av kastlina eller livboj	Ytlivräddning vid strand och kaj – användning av kastlina eller livboj	Ytlivräddning vid strand och kaj – användning av kastlina eller livboj
	- Rädda person vid ytan. <300 meter från strand.	- Rädda person vid ytan. <300 meter från strand.
		- Rädda person som har sjunkit. *
		- Rädda person vid ytan >300 meter från strand. *

* Motala-Vadstena kan larma Sjöräddningssällskapets svävare och/eller vattenskoter vid drunkning och islivräddning. Motala-Vadstena larmar räddningsdykare från RTÖG enligt larmplan. Dykarna utgår från Norrköping.

HANDLINGSPROGRAM – MOTALA OCH VADSTENA KOMMUN

Figur 8.23 Förmåga

Station	Nivå 1	Nivå 2	Nivå 3
Motala	X	X	X
Borensberg	X	X	
Tjällmo	X	X	
Vadstena	X	X	
Borghamn	X		
Godegård	X		

8.3 Ledning i räddningstjänsten

Räddningstjänsten Motala-Vadstena ingår i ett räddningsledningssystem med sex andra räddningsorganisationer. Räddningstjänsten Motala-Vadstena ingår i ledningssystemet via avtal med Räddningstjänsten Östra Götaland.

I den övergripande ledningen finns ledningsfunktionerna vakthavande räddningschef och vakthavande befäl för att bemanna rollerna räddningsledningschef respektive driftschef. Det finns också säkerställt ledningsfunktioner för bemanning av ytterligare roller.

Den övergripande ledningen har möjlighet att kalla in ytterligare personal för tjänstgöring i övergripande ledning, ledning av räddningsinsats eller stab. Genom samarbeten med andra ledningssystem inom räddningsregion sydöstra Sverige, RSÖS, kan den övergripande ledningsförmågan momentant utökas.

På samtliga fyra räddningsstationer finns minst en styrkeledare med kompetens för ledning av mindre omfattande räddningsinsatser i rollen som räddningsledare. Inom Motalas och Vadstenas geografiska område finns en insatsledare för skadeplatsnära ledning. Inom ledningssystemets geografiska område finns förutom styrkeledare och insatsledare även en regional insatsledare tillgänglig för att bemanna rollerna räddningsledare, insatschef, sektorchef, storsektorchef och sektionschef som kan vara på plats inom 90 minuter.

Skadeplatsnära ledningsarbete kan påbörjas direkt vid framkomst eftersom varje enhet är bemannat med styrkeledare. Tiden för att få en högre ledningskompetens till händelsen är ca 15 minuter i Vadstena, 10 minuter i Borensberg och 20 minuter i Tjällmo.

Om ytterligare ledningskompetens behövs, tillkallas det genom samarbetet om gemensamt ledningssystem.

HANDLINGSPROGRAM – MOTALA OCH VADSTENA KOMMUN

8.4 Samtida och omfattande räddningsinsatser

Vid nya händelser när en räddningsstyrka är upptagen med en insats accepteras att fördröjningen av beredskapstiden blir maximalt 20 minuter i förhållande till normalfallet.

RTÖG:s räddningscentral i Lambohov hanterar samtidiga larm på olika sätt utifrån olyckstyp men fortfarande utifrån Räddningstjänsten Motala-Vadstenas riktlinje att närmaste resurs ska larmas. Då resurserna placerade på närmaste räddningsstation redan är upptagna larmas resurser från näst närmaste station och så vidare.

Vid omfattande händelser, exempelvis långvariga eller resurskrävande, samverkas det främst med grannkommunerna samt kallas extra personal in för att upprätthålla beredskap. Vid behov flyttas även personal från räddningsstation till taktiskt lämpligare plats.

Samverkan sker inom ramen för befintligt räddningsledningssystem samt enligt rutin för räddningsregion sydöstra Sverige.

Den övergripande ledningen värderar kontinuerligt förmågan till räddningsinsats i förhållande till aktuell riskbild. Om förmågan till räddningsinsats är påverkad på grund av exempelvis flera pågående insatser, resursbrist eller icke planerade driftstörningar, kan detta medföra längre insattider, lägre kapacitet och sämre uthållighet.

Räddningschef, eller den som denne utser, får i undantagsfall besluta om annan bemanning vid räddningsstationer än de som handlingsprogrammet anger. Dessa särskilda situationer kan vara mycket omfattande räddningsinsatser, hastigt uppkommen och omfattande personalbrist eller liknande extraordinär situation. Sådana beslut får fattas för att upprätthålla en tillfredställande och rimlig förmåga till räddningsinsats utifrån tillgängliga resurser sett till hela området.

8.5 Räddningstjänst under höjd beredskap

Räddningstjänsten ser att det i framtiden kommer bli nödvändigt att mer aktivt förbereda sig för förhöjda säkerhetslägen i riket. Skulle höjd beredskap beordras är det viktigt att kommunens organisation för räddningstjänst fortsätter att fungera. Vid höjd beredskap behöver även ytterligare uppgifter kunna lösas. Detta ställer också krav på utökad bemanning.

Utifrån lagstiftningen (LSO) ska räddningstjänsten, vid höjd beredskap, i syfte att rädda befolkningen och civil egendom från krigets verkningar, förutom fredstida uppgifter, även ansvara för:

- Upptäckande, utmärkning och röjning av farliga områden.
- Indikering, sanering och andra åtgärder för skydd mot kärnvapen och kemiska stridsmedel.
- Kompletterande åtgärder som är nödvändiga för att denna verksamhet sak kunna fullföljas.

Räddningstjänsten kan under samma tid delta i åtgärder för första hjälp åt och transporter av skadade, befolkningsskydd och understöd av försvarsmakten. Alternativ planering avseende tjänstgöring och placering kan förekomma. Räddningsstyrkorna ska ha personal, utrustning samt vara övade för att under höjd beredskap utföra dessa uppgifter.

- Kommunerna behöver utreda hur förmågan upprätthålls för höjd beredskap. Innan arbetet kan påbörjas ser kommunerna att det behövs tydliga anvisningar från statliga myndigheter för fortsatt uppbyggnad av förmåga som är direkt kopplat till räddningstjänst under höjd beredskap.

9 Uppföljning, utvärdering och lärande

Uppföljning

De uppsatta målen för verksamheten i handlingsprogrammet följs upp fortlöpande och avvikelser medför tydliga åtgärder inom ramen för den årliga verksamhetsplaneringen.

Resultatet av årlig verksamhet och måluppfyllelse följs upp i samband med räddningstjänstens verksamhetsavstämningar, delårsrapporter och årsredovisningar.

I syfte att sträva mot de nationella målen följs handlingsprogrammen upp genom att göra jämförelser med andra kommuner och räddningstjänstförbund som bedöms jämförbara. Resultat och måluppfyllelse dokumenteras löpande i verksamhetsplan och budget för respektive år.

Insatsutvärdering

En del av verksamhetsuppföljningen som är särskilt utpekad i LSO är olycksundersökningar. Syftet med kravet är att i skäligen omfattning klarlägga orsakerna till olyckan, olycksförloppet och hur insatsen har genomförts.

Räddningstjänsten Motala-Vadstena har tagit fram en metodmodell för insatsutvärdering och olycksutredning där förutsättningarna har varit att:

- Alla händelser som uppfyller kriterierna för räddningstjänst ska utvärderas enligt enkel utvärdering, som dokumenteras i händelserapporten.
- Enkel utvärdering ska göras av gruppen/grupperna som haft insatsen inom vår organisation. Det är viktigt att samtliga som varit insatta lämnar sina synpunkter.
- Fördjupad utvärdering genomförs efter beslut av ledningen i varje enskilt fall och ska kunna göras utan extern hjälp. Internt får någon uppdraget som inte varit insatt i händelsen.
- Målgruppen är primärt den egna organisationen med dess medarbetare.

Utvärderingen fokuserar på att förstå varför något fungerat bra eller mindre bra genom att lyfta fram hanterings styrkor och svagheter.

Resultatet förväntas ge återkoppling om hur hanteringen fungerade i relation till hur den var tänkt att fungera och ge konkreta uppslag kring vad som bör befastas, förändras eller tas bort för att utveckla verksamheten. Det kan handla om utbildningsbehov eller behov av förbättrade rutiner.

Erfarenhetsåterföring

När all insamlad data har sammanställts och analyserats ska beslut tas om hur erfarenheterna ska tas om hand. I första hand behandlas resultaten i arbetsledarforumet. Beslut om åtgärder eller förändringar i rutiner tas av berörd ansvarig, vilken kan vara en chef, arbetsledare, arbetsgrupp eller annan med särskilt ansvarsområde beroende på åtgärdens karaktär.

Bilaga A – Dokumentförteckning

Räddningsledningssystem för Räddningstjänsten Östra Götaland och till räddningscentralen anslutna kommuner eller organisationer, 2020-03-02

Avtal om övergripande ledning av den operativa räddningstjänstverksamheten mellan Räddningstjänsten Östra Götaland och Räddningstjänsten Motala/Vadstena kommun, 2021-03-25

Avtal om samverkan vid räddningstjänst RäddsamE, 2021-01-01

Risakanalys för Motala kommun 2021

Risakanalys för Vadstena kommun 2021

Informationsplanen för räddningstjänsten Motala-Vadstena

Förmågebeskrivning räddningstjänsten Motala-Vadstena

Avtal om räddningstjänst mm. mellan Motala-och Vadstena kommun, 2012-06-18

Avtal mellan Nerikes Brandkår och Motala kommun gällande räddningstjänstsamverkan, 2006-09-27

Avtal mellan SOS alarm och räddningstjänsten Motala-Vadstena avseende kommunal räddningstjänst, 109729SOS, 2021-08-17

Rapport - Metodik för enkel och fördjupad utvärdering av insats för räddningstjänsten Motala-Vadstena

Bilaga B – Beskrivning av samråd

Handlingsprogrammet har innan fastställande skickats på remiss till berörda kommuner, statliga verksamheter som MSB och Länsstyrelsen för Östergötlands län, Region Östergötland samt andra som kan beröras av innehållet. Det skickades ut till 21 remissinstanser varav 16 har svarat. Räddningstjänsten har värderat inkomna synpunkter och reviderat handlingsprogrammet. De revideringar som har gjorts redovisas i följande stycke. Övriga remissvar har inte lämnat några invändningar eller synpunkter som medfört förändringar.

Vatten och avfallsnämnden:

Verksamheten föreslår att i samarbete med räddningstjänsten och eventuellt andra kommunala förvaltningar, arbetar fram någon form av dokumentation som kan tydliggöra brand- och släckvattenaspekterna, ansvaret och det ekonomiska regleringarna.

Kommentar:

Räddningstjänsten ser positivt på att frågan utreds och att ansvaret tydliggörs.

Sjöräddningssällskapet:

Sjöräddningssällskapet understryker att möjlighet finns att larma deras resurser oavsett avstånd från strand.

Kommentar:

Figurtexten i figur 8–21 har förtydligats.

Kustbevakningen:

Kustbevakningen anser att det i redovisningen saknad flera av hamnar som faller under det kommunala ansvaret enligt MSB:s definition av hamnar.

Kommentar:

Efter möte med Kustbevakningen har handlingsprogrammet bilaga C reviderats.

Länsstyrelsen Östergötland

Länsstyrelsen i understryker vikten av att handlingsprogrammet beskriver skyldigheten av att delta i planering samt övning av räddningstjänst vid utsläpp av radioaktiva ämnen.

Kommentar:

Handlingsprogrammet har reviderats efter Länsstyrelsen Östergötlands synpunkter.

HANDLINGSPROGRAM – MOTALA OCH VADSTENA KOMMUN

Bilaga C – Hamnar och dess gränser i vatten

Motala och Vadstena kommuner redovisar i denna bilaga hamnar där kommunen har ansvaret för räddningstjänst. Enligt MSB:s definition ska begreppet hamn tolkas som en anläggning som konstruerats för ändamålet att förtöja båtar eller fartyg. De hamnar som har bryggor, pirar eller inre vågbrytare som avgränsar ett område redovisas nedan.

De ”hamnar” som endast utgörs av en brygga gäller generellt att det kommunala ansvaret utgörs av bryggans omedelbara närhet. Dessa redovisas inte.

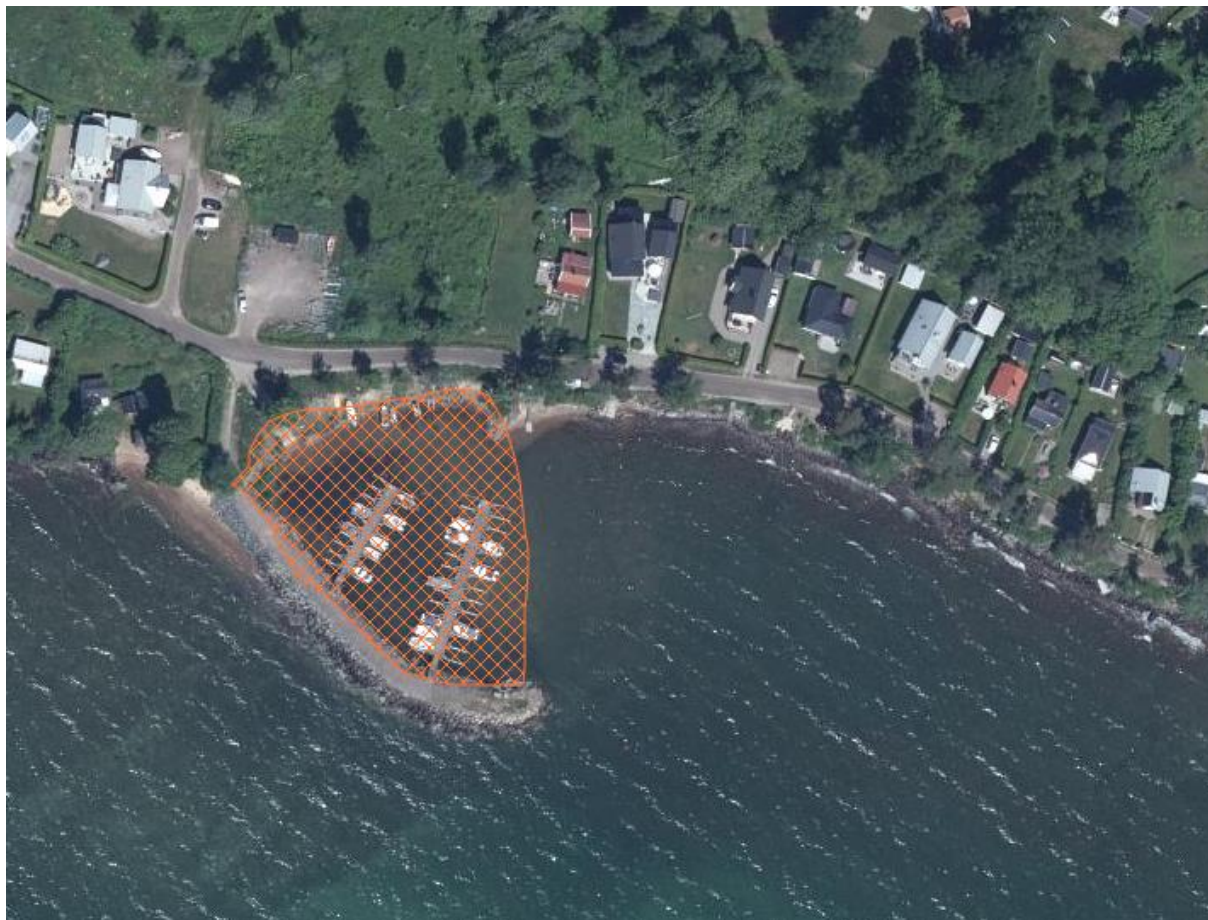


1. Varamon
2. Marieberg
3. Motalaviken
4. Vadstena
5. Borghamn

Gränsen mellan det kommunala och det statliga ansvarsområdet markeras i flygfoton av respektive hamn.

HANDLINGSPROGRAM – MOTALA OCH VADSTENA KOMMUN

Varamon



Marieberg



HANDLINGSPROGRAM – MOTALA OCH VADSTENA KOMMUN

Motalaviken

Gräns mellan kommunalt respektive statligt ansvar för räddningstjänst i Motala kommun. En linje mellan Råsnäsudden och Dynudden

Vadstena

HANDLINGSPROGRAM – MOTALA OCH VADSTENA KOMMUN

Borghamn

