

# Undersökning om betydande miljöpåverkan

Ändring av detaljplan 558 för  
Folkets park 3 m fl, Varamon,  
Motala kommun, Östergötlands län

Ärendenummer: SB-2022-3  
Datum för upprättande: 2022-05-10  
Datum för senaste revidering: 2023-04-12

**Version 5 - 2018-09-27**

Detta dokument och tillika verktyg innehåller sju checklistor för att underlätta undersökningen om en ändring av detaljplan kan antas medföra betydande miljöpåverkan och är framtaget av Ekerö kommun (projektledare) tillsammans med Upplands-Bro och Järfälla kommuner under år 2015. Projektet har finansierats av Boverket genom regeringsuppdraget PBL Kompetens. Verktöget är anpassat för att kunna användas av fler kommuner och är fri att använda och förändra. Under 2018 pågick en revidering av verktyget för att förenkla hantering, samt anpassa till ny lagstiftning som gällde från och med 1 januari 2018.

# Innehåll

Inledning .....	4
Planens syfte och huvuddrag .....	4
Sammanvägd bedömning .....	5
Hantering .....	6
Särskilda bestämmelser .....	7
Kulturvärden .....	8
Planens påverkan .....	9
Bedömning av påverkan .....	9
Naturvärden .....	11
Planens påverkan .....	15
Bedömning av påverkan .....	18
Sociala värden .....	19
Planens påverkan .....	20
Bedömning av påverkan .....	20
Materiella värden .....	21
Planens påverkan .....	22
Bedömning av påverkan .....	23
Risker för människors hälsa eller för miljön .....	24
Planens påverkan .....	27
Bedömning av påverkan .....	28
Sammanvägd bedömning .....	30
Särskilda bestämmelser .....	30
Betydande miljöpåverkan .....	30
Påverkans totaleffekt .....	30
Motiverat ställningstagande .....	31
Bilaga 1 .....	33

## Inledning

För att ta reda på om en ändring av detaljplan ska genomgå en strategisk miljöbedömning ska en undersökning om ändringen av detaljplanen kan antas medföra betydande miljöpåverkan genomföras. För att undersöka om den beskrivna ändringen av detaljplanen nedan kan innebära betydande miljöpåverkan har sju checklistor använts.

Den första checklisten behandlar *särskilda bestämmelser*, vilket omfattar om det gäller undantag eller krav på att genomföra miljöbedömning. De efterföljande fem checklistorna är tematiskt indelade i miljöaspekterna *kulturvärden*, *naturvärden*, *sociala värden*, *materiella värden* och *risker för människors hälsa eller för miljön*. I dessa checklistor beskrivs först platsens känslighet och nuvarande förhållanden, och sedan hur planen påverkar dessa förhållanden och hur stor störningen sannolikt kommer att bli. För att öka läsvänligheten tas de värden och risker som bedömts att inte beröra ändringen av detaljplanen bort. Samtliga värden och risker som kan beskriva en miljöaspekt finns istället listade i bilaga 1.

I den sista checklisten, *Sammanvägd bedömning*, sammanställs ställningstagandena från de tidigare ifyllda checklistorna. Syftet är att få en helhetssyn och just kunna göra en sammanvägd bedömning av inringade aspekter. Den senare delen av denna checklista hanterar omfattningen av påverkan och fylls inte i om det redan har fastslagits att planen medför betydande miljöpåverkan. Om det fanns oklarheter om planens påverkan var betydande efter de första sex checklistorna används denna del som ett stöd för ställningstagandet. Detta ställningstagande motiveras avslutningsvis.

## Planens syfte och huvuddrag

Syftet med ändringen av detaljplanen är att främja Varamon som besöksmål genom att möjliggöra för en utveckling av gällande detaljplans syfte i form av en utbyggnad av stugbebyggelsen.

Folkets parkområdet planläggs i två separata detaljplaner, en ändringsplan för norra delen och en ny detaljplan för den södra delen. Planerna tas fram parallellt i separata planprocesser. Till grund för båda planerna ligger en gemensam illustration över den tänkta bebyggelsen.

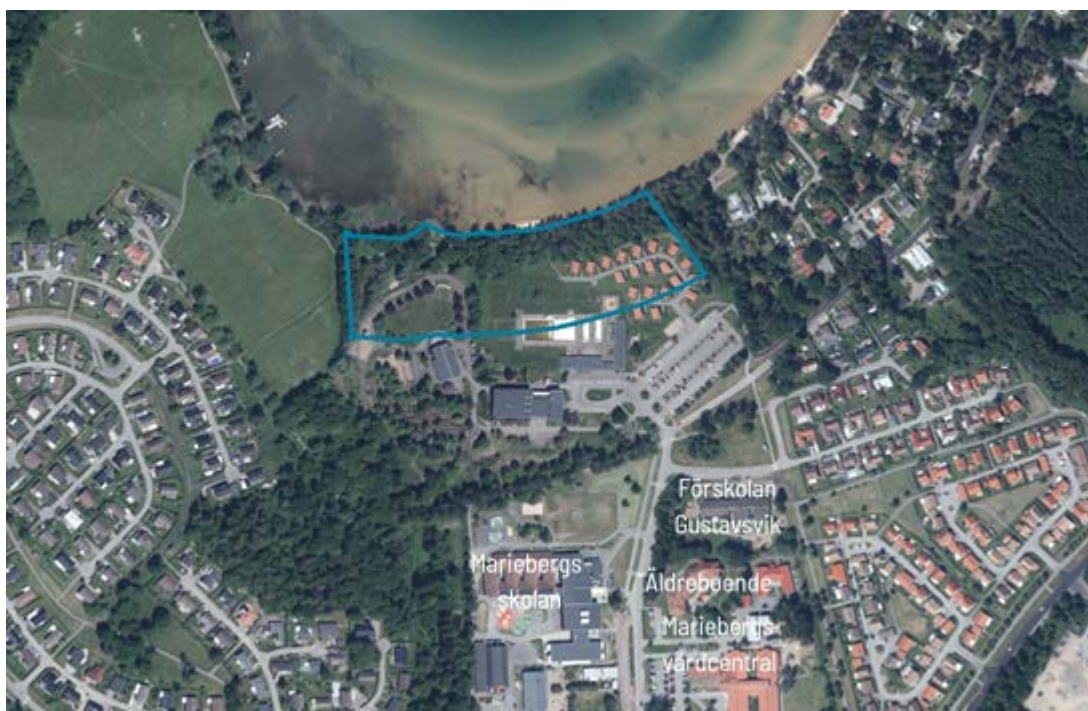
Ett bebyggelseförslag med semesterboenden i olika bebyggelse typer har tagits fram för hela Folkets parkområdet. Bebyggelseförslaget omfattar, inom ändringen av detaljplanen, småskalig bebyggelse i form av semesterstugor. Bebyggelseförslag beräknar kunna inrymma ungefär 55 semesterstugor.

Bebyggelsen får omfatta sammanlagt 6500 kvadratmeter byggnadsarea, varav 2500 kvadratmeter inom det västra egenskapsområdet och 4000 kvadratmeter inom det östra egenskapsområdet. Den sammanlagda byggnadsarean om 6500 kvadratmeter utgör cirka en fjärdedel av hela planens markyta. Bebyggelsen tilläts en högsta bruksarea, en typ av area inomhus, om 80 kvadratmeter per lägenhet med en högsta nockhöjd om 4,5 meter vilket motsvarar en våning.

Vid planens utformning har hänsyn tagits till rådande förhållanden inom planområdet och i närområdet, såsom naturmiljö, fladdermöss, dagvattenförhållanden och dagvattenhantering, geotekniska förhållanden, parkering och gestaltning.

Ändringen av detaljplanen bedöms vara förenlig med gällande översiktsplan, ÖP 2040.

Planområdet ligger i södra delen av Varamon i västra delen av Motala tätort, cirka tre kilometer från Motala centrum, och omfattar del av fastigheterna Folkets park 1, Folkets park 3 och Råsnäs 2:28.



Figur 1. Orienteringskarta över planområdet. Planområde markerat ungefärligt i blått. Källa: Motala kommun.

## Sammanvägd bedömning

Planen antas inte medföra *betydande* miljöpåverkan på något av kulturvärdena, naturvärdena, de sociala eller materiella värdena och inte heller antas planen medföra betydande risker för människors hälsa eller miljön.

Planen antas inte medföra påverkan på något av kulturvärdena, de flesta naturvärdena, de flesta sociala värden eller materiella värdena. Planen antas inte medföra några ökade risker för människors hälsa och säkerhet.

Planen antas medföra viss negativ påverkan på naturvärden kopplade till fåglar såsom skogsduva och ärtsångare samt den biotopskyddade pilallén.

Planen antas bidra till en positiv påverkan på naturvärden gällande vissa fåglar såsom björktrast och stare. Planen antas även bidra till en positiv påverkan på de sociala värdena gällande turistdestinationer och riksintresset för rörligt friluftsliv.

Sammantaget bedöms inte den sammanlagda påverkan på de naturvärdena kunna medföra *betydande* miljöpåverkan och föranleder därmed inte ett framtagande av en miljökonsekvensbeskrivning.

## Hantering

Om bedömningen är att genomförandet av en ändring av detaljplan inte medför betydande miljöpåverkan ska kommunen samråda i frågan om betydande miljöpåverkan med de kommuner, länsstyrelser eller andra myndigheter som på grund av sitt särskilda miljöansvar kan antas bli berörda av planen eller programmet i enlighet med [6 kap. 6 § 2 MB](#). Om en strategisk miljöbedömning *ska* göras, ska kommunen samråda om omfattningen och detaljeringsgraden i en miljökonsekvensbeskrivning (avgränsningssamråd) i enlighet med [6 kap. 9 § MB](#).

## Särskilda bestämmelser

Särskilda bestämmelser			
4 kap. 35 § PBL	Undantag från miljöbedömning: En särskild mkb för detaljplaner med <b>standardförfarande</b> behöver inte upprättas om planen enbart gäller något av nedan nämnda ärenden, och mkb:n i detta ärende är aktuell och tillräcklig.	Undantag	
		Ja	Nej
5 kap. 7 a § PBL	Gäller detaljplanen enbart en verksamhet som tillståndsprövas enligt föreskrifter som har meddelats med stöd av 9 kap. 6 § MB (A- eller B-verksamhet), och är mkb:n i detta ärende aktuell och tillräcklig?		Nej
	Gäller detaljplanen enbart en åtgärd som prövas genom fastställande av en vägplan enligt väglagen (1971:948) eller en järnvägsplan enligt lagen (1995:1649) om byggande av järnväg, och är mkb:n i detta ärende aktuell och tillräcklig för detaljplanen?		Nej
<b>Motivering</b>	Planen innehåller inte ovan nämnda alternativ.		
6 kap. 3 § MB	Undantag från miljöbedömning: Skyldigheten att göra en strategisk miljöbedömning gäller inte för detaljplaner som endast syftar till att tjäna totalförsvaret eller räddningstjänsten.	Undantag	
		Ja	Nej
	Syftar detaljplanen endast till att tjäna totalförsvaret?		Nej
	Syftar detaljplanen endast till att tjäna räddningstjänsten?		Nej
<b>Motivering</b>	Planen syftar inte till att tjäna totalförsvaret eller räddningstjänsten.		
2 § miljöbedömningsförordningen	Krav på strategisk miljöbedömning: En detaljplan ska antas medföra betydande miljöpåverkan om genomförandet kan komma att omfatta en verksamhet eller åtgärd som kräver tillstånd enligt 7 kap. 28 a §.	Krav	
		Ja	Nej
7 kap. 27 & 28 a §§ MB	Kan genomförandet antas omfatta en verksamhet eller åtgärd som på ett <i>betydande sätt</i> kan påverka miljön i ett Natura 2000-område som förtecknats enligt fågeldirektivet (2009/147/EG) och därmed kräver tillstånd ( <i>Skyddad natur</i> )?		Nej
	Kan genomförandet antas innefatta en verksamhet eller åtgärd som på ett <i>betydande sätt</i> kan påverka miljön i ett Natura 2000-område som förtecknats enligt art- och habitatdirektivet (92/43/EEG) och därmed kräver tillstånd ( <i>Skyddad natur</i> )?		Nej
<b>Motivering</b>	Planen omfattar inte en verksamhet eller åtgärd som kan påverka miljön i ett Natura 2000-område.		

# Kulturvärden

I bedömningen ska särskilt platsens betydelse och känslighet beaktas, med särskild hänsyn till kulturvärden.

Beskriv förekomsten av kulturvärden i de områden som kan antas komma att påverkas av planen.

- Biologiskt kulturarv ([Information](#))
- Karaktärsdrag i landskap och bebyggelse
- Värdefulla landskapsavsnitt och bebyggelsemiljöer
- Arkitektoniskt värdefulla kulturmiljöer och byggnader
- Arkeologiska kulturmiljöer och lämningar (fornlämningar och fornlämningsområden)
- Immateriella företeelser (till exempel ortnamn eller berättelser som är knutna till platsen)
- Kulturvärden som uppmärksammats av brukare eller allmänhet

## Beskrivning

### Arkitektoniskt värdefulla kulturmiljöer och byggnader

En antikvarisk dokumentation togs fram för planområdet under planläggningen 2017-2018. Dokumentationen gjordes för Folkets park-byggnadens exteriör och interiör samt för Folkets parks mindre byggnader och konstföremål. Planområdet utgör före detta Folkets Park-området. Folkets park bestod av byggnader, varav den största var Folkets Park-byggnaden, med tillhörande parkområde och konst. I anslutning till Folkets Park byggnaderna låg Motalabadet eller Mariebergsbadet som bestod av en utomhusbassäng och tillhörande gräsytor. I anslutning till Mariebergsbadet och Folkets park låg Wetterby, som var en semesterby med 20 stugor. I dagsläget är samtlig bebyggelse riven eller flyttad och inga arkitektoniskt värdefulla kulturmiljöer eller byggnader kvarstår inom planområdet.

### Arkeologiska kulturmiljöer och lämningar

En arkeologisk utredning, etapp 1 och en arkeologisk utredning, etapp 2 togs fram för planområdet under planläggningen 2017-2018. För den upphävda detaljplanen för Folkets park pekades fyra boplatslägen ut i den arkeologiska utredningen etapp 1, så kallade utredningsobjekt, som bedömdes utredas vidare. Dessa fyra utredningsobjekt utreddes genom sökschaktsgrävning i den arkeologiska utredningen etapp 2. Inga fornlämningar påträffades. Ett av utredningsobjekten återfinns inom det aktuella detaljplaneområdet.

### Immateriella företeelser och kulturvärden som uppmärksammats av brukare eller allmänhet

Folkets park byggdes 1975 på mark som då tillhörande gården Marieberg. Men sedan 2014 så upphörde Folkets parks verksamhet i och med att fastigheterna såldes till Motala kommun för att etablera annan besöksnäring på platsen. Mellan det att kommunen köpte fastigheten och att bebyggelsen revs eller flyttades 2021-2022, så hölls endast ett fåtal evenemang. Folkets Park har dock haft ett lokallistoriskt värde och många Motalabor har positiva minnen från konserter, uppträdanden, danser, spel och lekar för olika åldrar.

Beskriv förekomsten av skyddade och utpekade objekt eller områden som kan antas komma att påverkas av planen med avseende på det skyddade eller utpekade kulturvärdet.

- Statliga byggnadsminnen enligt 3 kap. KML (SFS 2013:558; BeBR; Förteckning; Vägledning)
- Kyrkliga kulturminnen enligt 4 kap. KML (BeBR; Vägledning)
- Arkeologiska kulturmiljöer och lämningar (fornlämningar och fornlämningsområden) enligt 2 kap. KML (Fornsök; Vägledning; Lista med lämningstyper)
- Nationalpark enligt 7 kap. 2 § MB (SFS 1987:938; Skyddad natur)
- Naturreservat/Naturvårdsområde enligt 7 kap. 4 § MB (SFS 1998:1252; Skyddad natur)
- Kulturresevat enligt 7 kap. 9 § MB (SFS 1998:1252; Skyddad natur)
- Naturvårdsavtal enligt 7 kap. 3 § JB; Information; Riktlinjer naturvårdsverket; Skyddad natur)
- Landskapsbildskyddsområde (Information; Skyddad natur)
- Riksintresse för naturvård, kulturmiljövård eller friluftsliv enligt 3 kap. 6 § MB (Skyddad natur)
- Världsarv (Information)

<b>Beskrivning</b>	Ingen av ovan beskrivna kulturvärden förekommer inom planområdet.
--------------------	---

## Planens påverkan

Beskriv planens påverkan på de ovan beskrivna kulturvärdena.

<b>Beskrivning</b>	<p><u>Arkitektoniskt värdefulla kulturmiljöer och byggnader</u> Då Folkets parks anläggning, Mariebergbadet och Wetterbyn, det vill säga all bebyggelse inom planområdet, numera är rivet eller flyttat, så bedöms inga arkitektoniskt värdefulla kulturmiljöer och byggnader finns kvar på platsen. Således bedöms planen inte medföra påverkan på arkitektoniskt värdefulla kulturmiljöer och byggnader.</p> <p><u>Arkeologiska kulturmiljöer och lämningar</u> Då de arkeologiska utredningarna inte påvisade någon förekomst av fornlämningar, bedöms planen inte medföra påverkan på arkeologiska kulturmiljöer och lämningar.</p> <p><u>Immateriella företeelser och kulturvärden som uppmärksammas av brukare eller allmänhet</u> Då Folkets parks anläggning, Mariebergbadet och Wetterbyn, det vill säga all bebyggelse inom planområdet, numera är rivet eller flyttat, så bedöms planen inte ytterligare kunna påverka den status som platsen har haft genom förädling av platsen.</p>
--------------------	---

## Bedömning av påverkan

Kan planen antas medföra påverkan på kulturvärden?		<b>Nej</b>
Kan planen antas medföra <i>betydande</i> påverkan på kulturvärden?		<b>Nej</b>

<b>Motivering</b>	Planen antas inte medföra påverkan eller <i>betydande</i> påverkan på de kulturvärden som beskrivs ovan.
-------------------	--

	Planen antas inte påverka ovan beskrivna kulturvärden kopplade till arkitektoniskt värdefulla kulturmiljöer och byggnader, arkeologiska kulturmiljöer och lämningar och immateriella företeelser eller kulturvärden som uppmärksammats av brukare eller allmänhet.
--	--

# Naturvärden

I bedömningen ska särskilt platsens betydelse och känslighet beaktas, med särskild hänsyn till naturvärden.

Beskriv förekomsten av naturvärden i de områden som kan antas komma att påverkas av planen.

## Värdefulla naturtyper eller spridningssamband mellan dessa:

- Naturtyper enligt habitatdirektivet ([Lista över naturtyper i habitatdirektivets bilaga 1; Arter & naturtyper i habitatdirektivet; Skyddad natur](#))
- Områden enligt Skogsstyrelsens nyckelbiotopsinventering eller objekt med högt naturvärde ([Skogens pärlor; Skyddad natur](#))
- Områden enligt Naturvårdsverkets myrskyddsplan eller nationalparksplan ([Skyddad natur](#))
- Områden enligt ängs- och betesmarksinventeringen ([Skyddad natur](#))
- Värdefulla vatten i enlighet med Levande sjöar och vattendrag ([Information: Skyddad natur](#))
- Viktiga spridningssamband mellan de naturtyper som förekommer

## Värdefulla arter eller spridningssamband för dessa:

- Värdefulla fågelarter ([I Sverige regelbundet förekommande fågelarter \[från bilaga 1 i Fågeldirektivet\] för vilka Särskilda skyddsområden skall avsättas](#))
- Värdefulla växt-, djur-, eller svamparter ([Lista över arter i habitatdirektivets bilaga 2 som förekommer i Sverige; Arter & naturtyper i habitatdirektivet – Bevarandestatus i Sverige](#))
- Fridlysta växt-, djur-, eller svamparter ([4-9 §§ Artskyddsförordningen](#))
- Fortplantningsområden eller viloplats för fridlysta djur ([4 § Artskyddsförordningen](#)) Nyckelbegrepp samt [fortplantnings- vilo- och övervintringsområden](#)
- Rödlistade växt-, djur-, eller svamparter ([ArtDatabanken](#))
- Viktiga spridningssamband för de arter som förekommer

## Beskrivning

### Värdefulla fågelarter

En bedömning av konsekvenser på fåglar har tagits fram 2022 för Varamonområdet med fokus på aktuellt planområdet och ytterligare några områden. Bedömningen bygger på en fältinventering som genomfördes i juni 2022. Där observerades 23 olika fågelarter, varav sex arter är rödlistade och en art mer sällsynt. Den mest sällsynta arten som observerats i eller i närhet av planområdet är skogsduva och de sex rödlistade arterna är björktrast (NT), grönfink (EN), gulspurv (NT), stare (VU), svartvit flugsnappare (NT) och ärtsångare (NT).

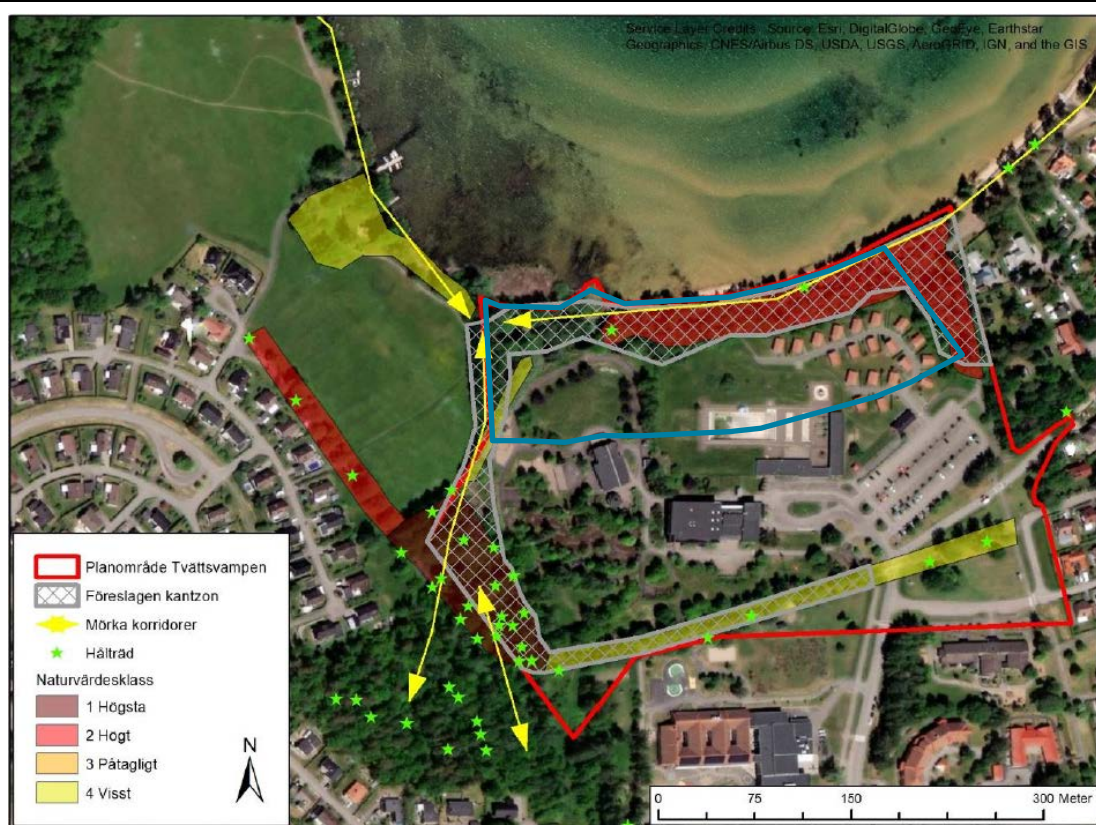
I områdena har, utöver de fåglar som observerades vid fältinventering 2022, en del fåglar rapporterats av allmänheten till Artportalen. Enligt bedömningen så finns det en stark överrepresentation av mindre vanliga arter medan de mest allmänna knapp rapporteras in i Artportalen. Bedömningen menar att det finns skäl att tro att råka häckar i eller i närheten av planområdena samt att strandskata (NT) eventuellt häckade vid Folkets park 2016-2017. Vidare menar bedömningen att stenknäck inte kan uteslutas som häckfågel, då den kan vara mycket diskret vid sitt bo.

Fridlysta växt-, djur-, eller svamparter samt fortplantningsområden eller viloplats för fridlysta djur

En fladdermusinventering togs fram för Varamonområdet, där planområdet är en mindre del, under den tidigare planläggningen 2017-2018. Enligt fladdermusinventeringen återfinns nordisk fladdermus (*Eptesicus nilssoni*), obestämd fladdermus från myotis släktet sannolikt mustaschfladdermus (*Myotis mystacinus*) eller vattenfladdermus (*Myotis daubentoni*), trollfladdermus (*Pipistrellus nathusii*), dvärgfladdermus (*Pipistrellus pygmaeus*), gråskimlig fladdermus (*Vespertilio murinus*) i närheten av planområdet. Samtliga arter är skyddade enligt Artskyddsförordningen. Dock är inga av de noterade arterna i närheten av planområdet rödlistade eller särskilt ovanliga. Antalet individer som förekom i inventeringen bedömdes vara lågt. Högst aktivitet under inventeringen, dock ändå relativt låg aktivitet, noterades i närheten av det Folkets parkområdet och utgjordes främst av dvärgfladdermus och nordisk fladdermus. Dessa arter utgör Sveriges vanligaste fladdermusarter och är mindre ljuskänsliga än andra fladdermusarter.

Under omtaget av planläggningen 2022 har en mer utförlig bedömning om detaljplanernas eventuella påverkan på fladdermöss tagits fram av Enviro Planning för hela Folkets parkområdet och även övergripande i södra Varamon.

Fladdermusbedömningen beskriver att Folkets parkområdets tidigare byggnaderna är rivna och en stor del av planområdet utgörs i nuläget av öppen mark med ett mindre antal yngre träd spridda på den öppna marken. Enligt bedömningen betyder detta att området som helhet bedöms ha en låg potential för fladdermöss. De delar som fladdermusbedömningen anser att planen behöva tas hänsyn till finns i Folkets parkområdets kantzoner. Kantzonerna utgör mörka korridorer för fladdermössen att förflytta sig i. Kantzonerna innefattas generellt av naturstråket i norr mot Vättern, vegetationsstråket väster om Folkets parkområdet, naturområdet sydväst om Folkets parkområdet och en björkallé längs gång- och cykelvägen i söder om Folkets parkområdet. I naturstråket i norr och naturområdet i sydväst finns det hålträd som kan utgöra potentiella boplatser/koloniplatser för de fladdermusarter som förekommer i närområdet. Enstaka hålträd finns även i en björkallé längs gång- och cykelvägen i söder om Folkets parkområdet.



*Bild över hälträd, mörka korridorer och föreslagen förstärkt kantzon i del av Folkets parkområdet. Planområde för ändring av detaljplan markerat ungefärligt i blått. Källa: Enviro Planning.*

Bedömningens rekommendationer är att ljusanordningar anpassas inom planområdet för fladdermöss genom att:

- Använda skärmdade och nedåtriktade ljusarmaturer. Eftersom som det begränsar spridningen av ljuset.
- Undvika vitt dagsljusliknande ljus i ljusarmaturer utan att istället välja ett mjukare ljus. Eftersom rödare ljus påverkar nattaktiva organismer mindre negativt.
- Begränsa höjden av ljusarmaturen så att toppen av ljusarmaturen är minst ett par meter lägre än omgivande trädtoppshöjd.
- Undvika fasadbelysning.

Undvika all riktad belysning mot enskilda träd eller träd- och buskskikt, framförallt för kantzonerna.

- Överväga när belysningen behövs under sommarhalvåret och om det eventuellt går att begränsa vilken tid som belysningen ska vara på samt vilken styrka belysningen behöver.
- Överväga att anpassa belysningen efter årstid. Eftersom belysning inte påverkar fladdermössen under vinterhalvåret när de är i dvala, medan det är då behovet av belysning är som störst.

Beskriv förekomsten av skyddade och utpekade objekt eller områden som kan antas komma att påverkas av planen med avseende på det skyddade eller utpekade naturvärdet.

- Nationalpark enligt 7 kap. 2 § MB (SFS 1987:938; Skyddad natur)
- Naturresevat/Naturvårdsområde enligt 7 kap. 4 § MB (SFS 1998:1252; Skyddad natur)
- Kulturresevat enligt 7 kap. 9 § MB (SFS 1998:1252; Skyddad natur)
- Naturminne enligt 7 kap. 10 § MB (SFS 1998:1252; Skyddad natur)
- Natura 2000 enligt 7 kap. 27 § MB (Förteckning över områden; Skyddad natur)
- Biotopskyddsområde enligt 7 kap. 11 § MB; övrigt och skogligt biotopskydd i Skyddad natur)
- Generellt biotopskydd enligt 7 kap. 11 § MB, förteckning i SFS 1998:1252 bilaga 1)
- Djur- och växtskyddsområde enligt 7 kap. 12 § MB (Skyddad natur)
- Strandskyddsområde enligt 7 kap. 13-18 §§ MB
- Naturvårdsavtal enligt 7 kap. 3 § JB; Information; Riktlinjer naturvårdsverket; Skyddad natur)
- Stora opåverkade områden enligt 3 kap 2 § MB (ska redovisas i översiktsplan)
- Ekologiskt känsliga områden enligt 3 kap 3 § MB (Information; ska redovisas i översiktsplan)
- Landskapsbildskyddsområde (Information; Skyddad natur)
- Riksintresse för naturvård, kulturmiljövård eller friluftsliv enligt 3 kap. 6 § MB (Skyddad natur)
- Världsarv (Information)
- Biosfärsområden (Information; Skyddad natur)
- Våtmarksområden enligt ramsarkonventionen (Information; RAMSAR-områden i Skyddad natur)
- Skyddade marina områden enligt OSPAR (Information; Skyddad natur)
- Skyddade marina områden enligt HELCOM (Information; BSPA-områden i Skyddad natur)

**Beskrivning**

Natura 2000

Vättern är Natura 2000-område enligt fågeldirektivet och art- och habitatdirektivet. Om en verksamhet påverkar ett Natura 2000-område på ett betydande sätt krävs tillstånd enligt 7 kap. 28 a§ MB. Enligt 7 kap. 28 b § MB får tillstånd enligt 7 kap. 28a § lämnas endast om verksamheten eller åtgärden ensam eller tillsammans med andra pågående eller planerade verksamheter eller åtgärder inte kan skada den livsmiljö eller de livsmiljöer i området som avses att skydda eller medför att den art eller de arter som avses att skyddas utsätts för en störning som på ett betydande sätt kan försvåra bevarandet i området av arten eller arterna.

Generellt biotopskydd för allé

En naturvärdesinventering har tagits fram för planområdet under den tidigare planläggningen 2017-2018. Inom planområdet har ett område klassats som naturvärdesobjekt, en pilallé.

Pilallén ligger i västra delen av planområdet delvis längs planområdesgränsen. Sex av elva pilträdd i den norra delen av pilallén finns inom ändringsplanens planområde. Allén har naturvärdesklass 4. Den omfattas av biotopskydd och eventuella åtgärder kräver dispens från det generella biotopskyddet från Länsstyrelsen.

Strandskyddsområde

Planområdet ligger inom 100 meter från Vättern och omfattas därför av strandskydd. Strandskyddet har upphävts av Länsstyrelsen 1988 i samband med planläggning av detaljplan 319 som vann laga kraft 1988. Därefter har området planlagts med gällande detaljplan 558 som vann laga kraft 2005. På den tiden som

	<p>gällande detaljplan 558 togs fram återinträdde inte strandskyddet vid ny planläggning därav kvarstår Länsstyrelsens beslut från 1988 om att upphäva strandskyddet inom planområdet. I en ändring av detaljplan återinträder inte heller strandskyddet.</p> <p><u>Riksintresse för naturvård, kulturmiljövård eller friluftsliv</u></p> <p>Vättern med dess öar och strandområden är ett riksintresse för naturvård. Miljöbalken anger att områden som är av nationell betydelse för vissa samhällsintressen kan klassas som riksintressen. Områden som pekats ut som riksintresse för naturvård motsvarar de mest värdefulla naturområdena i ett nationellt perspektiv.</p>
<h2>Planens påverkan</h2>	
<p>Beskriv planens påverkan på de ovan beskrivna naturvärdena.</p>	
<p><b>Beskrivning</b></p>	<p><u>Värdefulla fågelarter</u></p> <p>För Folkets parkområdet så antas planens genomförande, enligt fågelbedömningen, generellt innebära minskade möjligheter för boplatser för fåglar generellt och även minskade möjligheter för födotillgång för insektsätande arter, eftersom det låga träd- och buskskiktet antas komma att minska i omfattning samt eftersom fåltskiktets utbredning och höjd antas komma minska. Enligt bedömningen kan en eventuell långsiktig minskning av potentiella naturliga bohål för hålhäckande arter ske jämfört med om området inte exploaterades alls. Dock säkerställer planen att mycket av den vuxna vegetationen i planens utkanter bevaras.</p> <p>Enligt fågelbedömningen utgörs de arter som antas häcka i området delvis av allmänna arter med stabila eller ökande populationer som klarar sig väl och kanske till och med gynnas av småskalig bebyggelse, och delvis av några allmänna arter som minskar, det vill säga är rödlistade, eller är lite mer sällsynta såsom skogsduvan.</p> <p>Bedömningen pekar ut skogsduvan som den sällsyntast och därför mest känslig av arterna som identifierades vid inventeringen av Folkets parkområdet. Enligt bedömningen så bör arten ha förutsättningar att klara sig väl, då området där arten eventuellt häckar är avsatt som naturmark inom planen. Dock kan inte en viss känslighet för ett ökat antal besökare i närområdet helt uteslutas.</p> <p>Björkrasten är rödlistad med svagt minskande population nationellt men förekommer rikligt kring Varamon. Planen bedöms eventuellt gynna arten genom att det blir mer kortklippta gräsytor, förutsatt att det också finns täta buskage.</p> <p>Grönfinken har minskat kraftigt i landet under senare år, främst till följd av en parasitsjukdom, men är fortfarande en vanlig fågel. Planen bedöms vara så pass stor och området erbjuder i dagsläget så pass bra miljöer att man kan räkna den som en årligt häckande art här eller i randområdena alldeles utanför planområdet. Men med tanke på artens än så länge ganska stora population kan planen ändå antas ha mycket liten betydelse för förekomsten av grönfink i trakten.</p> <p>Gulspårparven har minskat kraftigt i landet under senare decennier men populationen har stabiliserats under senare år, men är fortfarande en vanlig fågel. Planen bedöms vara så pass stor och området erbjuder i dagsläget så pass bra miljöer att man kan räkna den som en årligt häckande art här eller i randområdena</p>

alldeles utanför planområdet. Men med tanke på artens än så länge ganska stora population kan planen ändå antas ha mycket liten betydelse för förekomsten av gulsparv i trakten.

Staren har minskat kraftigt i landet under senare år, vilket främst tros bero på minskad djurhållning (småskaligt jordbruk). Planen antas vara försiktigt positiv för stararna då det kommer bli mer ytor med kort gräsvegetation och området med hålträd avses bevaras som naturmark.

Svartvit flugsnappare har bedömts som ”nära hotad” i rödlistan 2020. Planen bedöms inte ha någon betydelse för förekomsten av svartvit flugsnappare då området med hålträd avses bevaras som naturmark.

Ärtsångare har bedömts som ”nära hotad” i rödlistan 2020. Planen antas ha viss negativ betydelse för förekomsten då täta buskage och områden med ohävdad insektsrik gräsmark kommer att minska. Arten är emellertid fortfarande en vanlig fågel med stor population varför påverkan bara blir lokal.

Fridlysta växt-, djur-, eller svamparter samt fortplantningsområden eller viloplatser för fridlysta djur

Enligt fladdermusbedömningen kan exploatering av Folkets parkområdet genomföras utan negativ påverkan på fladdermusfaunan, förutsatt att kantzoner för att möjliggöra mörka korridorer beaktas och att belysningen inom planområdet också tar hänsyn till fladdermöss och andra nattlevande organismer

I ändringen av detaljplanen tar därför byggrätten hänsyn till det befintliga naturstråket i norr mot Vättern. I väster och öster finns möjlighet att säkra kantzonen i ändringen av detaljplanens planområdesgräns samt strax utanför planområdesgränsen där befintlig växtlighet redan finns.

I ändringen av detaljplanen har även en bestämmelse införts om utökad lovplikt för ljusanordningar utomhus. För att säkerställa att fladdermöss inte påverkas samt att nedanstående rekommendationer kan tas hänsyn till.

Inga av de inventerade hålträden återfinns inom planområdet för ändringen av detaljplanen, därav bedöms de inte påverkas av planen.

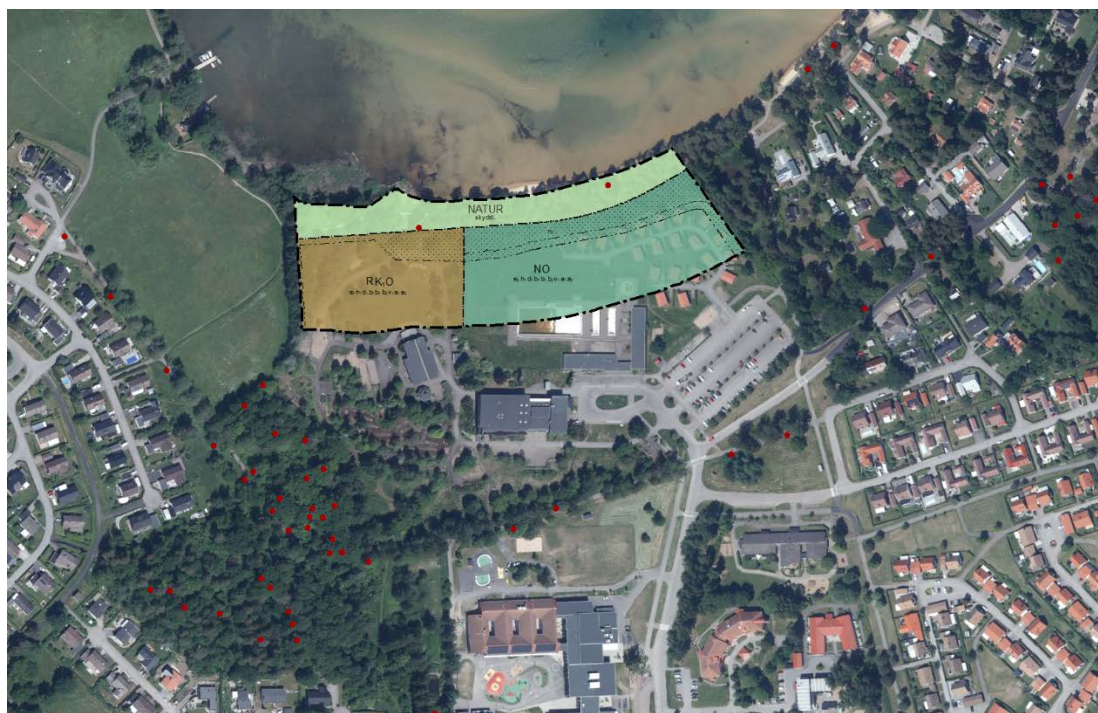


Bild över ändringen av detaljplanen. Hålträd markerade med röda punkter. Källa: Motala kommun.

#### Natura 2000

Planen bedöms inte påverka Natura 2000-området då planen bedöms föreslå den dagvattenhantering och innehålla de åtgärder som krävs för att säkerställa att ingen påverkan sker på Vättern.

#### Generellt biotopskydd för allé

Delen av pilallén som ligger inom planområdet, ligger inom det sammanhängande byggrättsområdet för semesterboendena, därför avses de sex pilträden att behöva fällas. Enligt naturvärdesinventeringen är det endast det generella biotopskyddet som motiverar att allén ges den lägsta naturvärdesklassen och i övrigt har allén inga naturvärden. Att fälla pilallén kräver dispens från Länsstyrelsen. Därav har en dispensansökan inletts för att fälla de sex pilträden i allén som ligger inom planområdet. Pilallén bedöms påverkas negativt av planen, dock är påverkan inte betydande.

#### Strandskyddet

Då Länsstyrelsen har upphävt strandskyddet inom planområdet och strandskyddet inte återinträder i en ändring av detaljplan så bedöms ingen påverkan ske.

#### Riksintresse för naturvård

Planen bedöms inte påverka riksintresset för naturvård-då planen bedöms föreslå den dagvattenhantering och innehålla de åtgärder som krävs för att säkerställa att ingen påverkan sker på Vättern.

Bedömning av påverkan		
Kan planen antas medföra påverkan på naturvärden?		Ja
Kan planen antas medföra <i>betydande</i> påverkan på naturvärden?		Nej
<b>Motivering</b>	<p>Planen antas inte medföra <i>betydande</i> miljöpåverkan på de naturvärden som beskrivs ovan.</p> <p>Planen antas medföra både positiv och begränsad negativ påverkan på fåglar beroende på art. Planen bedöms ha liten negativ påverkan på skogsduva och ärtsångare, ingen påverkan på grönfink, gulspurv och svartvit flugsnappare och positiv påverkan på björktrast och stare. Planen antas inte påverka fladdermössen, då planen anses innehålla de åtgärder som krävs för att förhindra att negativ påverkan på fladdermössen sker. Detta genom att boplatser/koloniplatser bevaras, kantzoner tas hänsyn till och rekommendationer för belysning beaktas. Planen antas inte påverka Natura 2000, riksintresset för naturvård eller strandskyddet. Planen antas inte påverka den biotopskyddade björkallén, då den kommer att skyddas i plankartan. Planen antas påverka den biotopskyddade pilallén negativt, dock bedöms påverkan inte vara betydande.</p>	

## Sociala värden

I bedömningen ska särskilt platsens betydelse och känslighet beaktas, med särskild hänsyn till sociala värden.

Beskriv förekomsten av sociala värden i de områden som kan antas komma att påverkas av planen.

- Parker och andra grönområden inom eller i nära anslutning till områden med sammanhållen bebyggelse (tätorts- eller bostadsnära natur) (2 kap. 7 § PBL)
- Lämpliga platser för lek, motion och annan utevistelse (2 kap. 7 § PBL), t.ex. badplatser, skidbackar, lekplatser, ridstigar, cykelleder, skidspår, motionsspår, vandringsleder, jakt och fiske, orientering, skogsmulle, scouting och klättring.
- Tillräckligt stor friyta som är lämplig för lek och annan utevistelse (8 kap. 9 § PBL)
- Tysta områden
- Turistdestinationer
- Mötesplatser
- Sociala värden som uppmärksammats av brukare eller allmänhet

### Beskrivning

#### Turistdestinationer

Planområdet har tidigare varit en besöksplats för främst motalabor i fråga om att vara en Folketspark med både inom- och utomhusaktiviteter. Det har även funnits en stugby som besökare kunnat hyra. Verksamheterna har varit avvecklade sedan flera år.

#### Sociala värden som uppmärksammats av brukare eller allmänhet

Planområdet har tidigare haft stora sociala värden som Folkets park-område. Dessa värden har dock avtagit i och med att arrangemangen och förvaltningen avtog. Byggnader och andra anläggningar är numera rivna eller flyttade.

Beskriv förekomsten av skyddade och utpekade objekt eller områden som kan antas komma att påverkas av planen med avseende på det skyddade eller utpekade sociala värdet.

- Nationalpark enligt 7 kap. 2 § MB (SFS 1987:938; Skyddad natur)
- Naturresevat/Naturvårdsområde enligt 7 kap. 4 § MB (SFS 1998:1252; Skyddad natur)
- Kulturresevat enligt 7 kap. 9 § MB (SFS 1998:1252; Skyddad natur)
- Strandskyddsområde enligt 7 kap. 13-18 §§ MB
- Naturvårdsavtal enligt 7 kap. 3 § JB; Information; Riktlinjer naturvårdsverket; Skyddad natur)
- Stora opåverkade områden enligt 3 kap 2 § MB (ska redovisas i översiktsplan)
- Landskapsbildskyddsområde (Information; Skyddad natur)
- Riksintresse för naturvård, kulturmiljövård eller friluftsliv enligt 3 kap. 6 § MB (Skyddad natur)
- Riksintresse med hänsyn till natur- och kulturvärden enligt 4 kap. 2 § MB (Skyddad natur)
- Världsarv (Information)
- Biosfärsområden (Information; Skyddad natur)

### Beskrivning

Riksintresseområde för rörligt friluftsliv

	<p>Planområdet befinner sig inom riksintresseområde för <i>rörligt friluftsliv, Vättern med öar och strandområden</i> MB 4 kap. 1-2 §. Inom riksintresseområden för turism och rörliga friluftsliv ska turismens och friluftslivets intressen särskilt beaktas vid bedömningen av tillåtligheten av exploateringsföretag eller andra ingrepp i miljön. Dock utgör inte bestämmelserna om riksintresset ett hinder för utvecklingen av befintliga tätorter eller av det lokala näringslivet. Planområdet har begränsad betydelse för friluftslivet, då området redan är bebyggt och ianspråktaget för andra syften. Planområdet har viss betydelse för turism, då planområdet tidigare innefattat verksamhet med viss koppling till turism såsom Mariebergsbadet och Wetterbyn.</p>
<h2>Planens påverkan</h2>	
<p>Beskriv planens påverkan på de ovan beskrivna sociala värdena.</p>	
<p><b>Beskrivning</b></p>	<p><u>Turistdestinationer</u> En ny ändring av detaljplan skulle möjliggöra för att åter öppna upp området som turistdestination.</p> <p><u>Sociala värden som uppmärksammats av brukare eller allmänhet</u> Planområdets tidigare sociala värden som Folkets park-område har avtagit i och med att arrangemangen och förvaltningen avtog och avvecklades. Byggnader och andra anläggningar är numera rivna alternativt flyttade. Ändring av detaljplanen bedöms inte påverka de sociala värdena inom området.</p> <p><u>Riksintresseområde för rörligt friluftsliv</u> Planens begränsade betydelse för friluftslivet bedöms inte påverkas. Planens semesterboenden för tillfällig vistelse bedöms kunna ytterligare bidra till att stärka turismen i Varamonområdet.</p>
<h2>Bedömning av påverkan</h2>	
<p>Kan planen antas medföra påverkan på sociala värden?</p>	
	<b>Nej</b>
<p>Kan planen antas medföra <i>betydande</i> påverkan på sociala värden?</p>	
	<b>Nej</b>
<p><b>Motivering</b></p>	<p>Planen antas inte medföra <i>betydande</i> miljöpåverkan på de sociala värden som beskrivs ovan.</p> <p>Planen antas bidra en positiv dragningskraft till Varamon som turistdestination och besöksmål. Planen antas kunna medföra en positiv påverkan för riksintresseområde för rörligt friluftsliv, genom att planens användning kan bidra till att främja turismen i Varamon. Planen antas inte påverka de sociala värden som uppmärksammats av brukare eller allmänhet.</p>

## Materiella värden

I bedömningen ska särskilt platsens betydelse och känslighet beaktas, med särskild hänsyn till materiella värden.

Beskriv förekomsten av materiella värden i de områden som kan antas komma att påverkas av planen.

Naturresurser med högre förnyelseförmåga:

- Skog (skogsbruk)
- Fiske (vilt och odling)
- Mark till rennäring
- Ängs- och betesmark (jordbruk)
- Vilda växter och djur (t.ex. bär och fisk)
- Energiresurser (t.ex. vattendrag, vind, sol)
- Färskvatten (ytvattentillgångar)

Naturresurser med ingen/låg förnyelseförmåga:

- Åkermark (även plöjbar betesmark, jordbruk)
- Mineraler, bergarter, jordarter
- Energiresurser (t.ex. torv, kol)
- Färskvatten (grundvattentillgångar)
- Övriga geologiska resurser (t.ex. landformer, och fossil)

Övriga materiella värden:

- Rekreation, idrott, friluftsliv och turism (större anläggningar)
- Energiförsörjning (t.ex. anläggningar för energiproduktion, elnät [stamnät, regionnät, lokalt elnät, transformator- och kopplingsstationer, utlandskopplingar], ledningsnät för fjärrvärme och fjärrkyla, gasledningsnät, drivmedelstationer för båt och bil)
- Omsorg och sjukvård (t.ex. sjukvård, apotek, omsorg om barn, funktionshindrade och äldre)
- Information och kommunikation (t.ex. telefoni, internet, radiokommunikation)
- Vatten och avlopp (t.ex. reningsverk och ledningsnät för vatten- och avloppsvatten, reservoar, brandpost, tryckstegrings- och pumpstationer, tömningsstationer för båt)
- Renhållning (t.ex. deponier, återvinningscentraler och återvinningsstationer)
- Skydd och säkerhet (t.ex. domstolsväsendet, åklagarverksamhet, militärt försvar, kriminalvård, kustbevakning, polis, räddningstjänst, tullkontroll, gränsskydd och immigrationskontroll)
- Transporter (t.ex. bil-, järn-, gång- och cykelväg, flygplats, hållplatser och stationer, färjelägen, hamn, bro, omlastningspunkter, parkering för bil och cykel)

<b>Beskrivning</b>	Färskvatten (ytvattentillgångar) Se beskrivning nedan.
--------------------	---

Beskriv förekomsten av skyddade och utpekade objekt eller områden som kan antas komma att påverkas av planen med avseende på det skyddade eller utpekade materiella värdet.

- Miljöskyddsområde (7 kap. 19-20 §§ MB; Okänt om miljöskyddsområden förekommer)
- Vattenskyddsområde (7 kap. 21- 22 §§ MB; SFS 1998:1252; Skyddad natur)
- Jord- och skogsbruk (3 kap 4 § MB)
- Riksintresse för rennäring, yrkesfiske eller odling av akvatiska djur och växter (3 kap 5 § MB)
- Riksintresse för fyndigheter av ämnen eller material (3 kap 7 § MB)

- Riksintresse för anläggningar för industriell produktion, energiproduktion, energidistribution, kommunikationer, vattenförsörjning eller avfallshantering (3 kap 8 § MB)
- Riksintresse för totalförsvaret (3 kap 8 § MB)

<b>Beskrivning</b>	<p><u>Färskvatten (ytvattentillgångar) samt Vattenskyddsområde</u> Planområdet ligger inom 100 meter från Vätten som är dricksvattentäkt för Motala kommun och utgör ett vattenskyddsområde. Länsstyrelsen Östergötland har 2014 meddelat föreskrifter för vattenskyddsområdet, dock är inga av förbuden aktuella i samband med planarbetet.</p> <p><u>Riksintresse för yrkesfiske</u> Planområdet ligger inom 100 meter från Vätten som är ett riksintresse för yrkesfiske.</p> <p><u>Riksintresse för kommunikationer</u> Den samlade etableringen av en större besöksanläggning, simhall och flera områden med hotell och stugbyar inom Varamonområdet har viss indirekt påverkan på riksintresset för kommunikationer, då trafik till verksamheterna sannolikt matas från riksväg 50. Aktuell ändring av detaljplan antas dock inte medföra en så stor trafikökning på riksväg 50 genom de gäster som har planområdet som målpunkt.</p> <p><u>Riksintresse för totalförsvaret</u> Området omfattas av riksintresse gällande stoppområde höga objekt samt influensområde luftrum. Riksintresset gäller Malmens flottflygplats i Linköping och Karlsborgs flygplats. Inom stoppområde tillåts inga höga objekt.</p>
--------------------	---

## Planens påverkan

Beskriv planens påverkan på de ovan beskrivna materiella värdena.

<b>Beskrivning</b>	<p><u>Färskvatten (ytvattentillgångar) samt Vattenskyddsområde</u> Planen bedöms inte påverka Vättern som dricksvattentäckt då planen bedöms föreslå den dagvattenhantering och innehålla de åtgärder som krävs för att säkerställa att ingen påverkan sker på Vättern.</p> <p><u>Riksintresse för yrkesfiske</u> Planen bedöms inte påverka Vättern och därmed inte heller riksintresset för yrkesfiske.</p> <p><u>Riksintresse för kommunikationer</u> Även om den samlade etableringen av en större besöksanläggning, simhall och flera områden med hotell och stugbyar inom Varamonområdet har viss indirekt påverkan på riksintresset för kommunikationer, så bedöms planen inte medföra en så stor trafikökning att det påverkar riksintresset för riksväg 50 negativt.</p> <p><u>Riksintresse för totalförsvaret</u> Planen bedöms inte påverka riksintresset för totalförsvaret, eftersom ändringen av detaljplanen inte möjliggör för några höga objekt, det vill säga bebyggelse över 45 meter.</p>
--------------------	---

Bedömning av påverkan		
Kan planen antas medföra påverkan på materiella värden?		Nej
Kan planen antas medföra <i>betydande</i> påverkan på materiella värden?		Nej
<b>Motivering</b>	<p>Planen antas inte medföra <i>betydande</i> miljöpåverkan på de materiella värden som beskrivs ovan.</p> <p>Planen antas inte påverka på de materiella värden som beskrivs ovan kopplade till Vättern som färskvatten, Vätterns vattenskyddsområde, riksintressena för yrkesfiske, kommunikationer och totalförsvaret.</p>	

## Risker för människors hälsa eller för miljön

I bedömningen ska särskilt platsens betydelse och känslighet beaktas, med särskild hänsyn till risker för människors hälsa eller för miljön.

Beskriv risker för människors hälsa eller för miljön i de områden som kan antas komma att påverkas av planen.

- Extrema naturhändelser (t.ex. stormar, höga vattenstånd, översvämning, ras och skred, torka, värmebölja, lavin, erosion, jordbävning, epidemier, extrem kyla)
- Olyckor (t.ex. farliga anläggningar, farligt gods, brand, trafikolycka inkl. tåg- och flygolycka)
- Verksamheter eller störningar som medför risk för omgivningen (t.ex. buller, vibrationer, ljus, lukt, damm, sot, luftföroreningar inklusive allergiframkallande ämnen, utsläpp till vatten, markföroreningar)
- Vattenbrist, tele- eller elavbrott, fjärrvärmeförfall, IT-förfall, transportstörning, drivmedelsbrist
- Inomhusmiljö (t.ex. ljus, buller, fukt, temperatur, radon, strålning, elektromagnetiska fält)
- Utomhusmiljö (t.ex. lokalklimat, skuggning)

### Beskrivning

#### Extrema naturhändelser (översvämning)

En dagvattenutredning har tagits fram för planområdet under den tidigare planläggningen 2015-2018. En ny dagvattenutredning har tagits fram under omtaget av planläggningen 2022. Den nya dagvattenutredningen redovisar två alternativa förslag för hur dagvattnet avleds till recipient vid skyfall. Alternativ 1 visar att ett skyfall bör kunna avrinna på ytan mot Vättern när dagvattenssystemets dimensionerande kapacitet är överstigen. För området är dagvattenssystemets dimensionerande kapacitet överstigen vid ett regn med återkomsttid större än ett 10-årsregn. Avrinning på ytan mot Vättern kan skapas genom göra lokala lågstråk eller sekundära avrinningsvägar där skyfallet kan avledas och bebyggelse placeras högre. De sekundära avrinningsvägarna markeras med vita streckade pilar i figur nedan. Om lågstråk som är dimensionerade för ett 100-årsregn inte kan skapas behöver det avrinnande vattnet ges utrymme att svämma över i så kallade översvämningssytor med ett mindre strypt utlopp. Även då är höjdsättningen viktig, så att lågpunkterna inte hamnar där bebyggelsen planeras. För alternativ 2 gäller samma princip som i alternativ 1. Genom att skapa lokala lågstråk eller sekundära avrinningsvägar, markerade med vita streckade pilar i figur nedan, där skyfall kan avledas och bebyggelse placeras högre.

Det finns också ett större uppströms avrinningsområde som avrinner genom planområdet för Folkets park, se figur nedan. Denna avrinningsväg bör inte ledas in bland bebyggelsen utan den framtida höjdsättningen bör planeras så att avrinningsvägen avleds mot de östra dammarna och ut till Vättern. Även de sekundära avrinningsvägarna i östra delen av området och naturmarkens avrinning behöver säkras i den framtida höjdsättningen.

Höjdsättningen inom planområdet behöver planeras på ett sådant sätt att avrinning vid skyfall sker via lägre liggande sekundära avrinningsvägar. Även uppströms avrinningsområde som idag avrinner genom området behöver avledas mot de befintliga östra dammarna.

#### Extrema naturhändelser (ras, skred och erosion)

En geoteknisk utredning har tagits fram för planområdet under den tidigare planläggningen 2017-2018. Även ett PM gällande erosionsskydd togs fram för planområdet under den tidigare planläggningen 2017-2018.

En översiktlig geoteknisk utredning har tagits fram av Hylanders Geo-Byrå under den tidigare planläggningen 2017-2018. Den geotekniska undersökningen visar på att jordgrunden består av fast – mycket fast lagrad friktionsjord eller fast lergrund. I området där Folkets parks huvudbyggnad stod är jordgrunden fast lagrad, väster och nordväst om Folkets parks huvudbyggnad är jordgrunden i huvudsak fast lagrad och vid Folkets parks parkering är jordgrunden mycket fast lagrad. I norr visar sonderingar att jordgrunden blir lösare närmare Vättern men med vissa undantag. Mot slänten närmast Vättern förekommer lös lera och den lösare leran förekommer även i hela sträckningen längs det utfyllda strandpartiet.

Utredningen bedömer att viss risk föreligger för ett område närmast vattnet där det förekommer inslag av lös lera. Beräkningar i utredningen påvisar att marken är stabil för bebyggelse motsvarande ungefär en våning. Därav har marken, i ändringen av detaljplanen, reglerats till att endast tillåta bebyggelse i en våning.

En bedömning av erosionsrisken med hänsyn till eventuell risk för långsiktig påverkan av stranderosion har utförts av Hylanders Geo-Byrå under den tidigare planläggningen 2017-2018. Bedömningen är att det ej är nödvändigt eller meningsfullt att i nuläget utföra något erosionsskydd vid sandstranden

#### Verksamheter eller störningar som medför risk för omgivningen (buller)

Två trafikbullerutredningar har tagits fram av Tyréns under den tidigare planläggningen 2017-2018. Utredningarna visar att högsta ljudnivån vid fasad och uteplats beräknas till 53 dBA ekvivalent ljudnivå och 72 dBA maximal ljudnivå. Då riktvärdet för ekvivalent trafikbullernivå vid fasad och uteplats för befintlig bebyggelse är 55 dBA innebär det att riktvärdet underskrids. Riktvärde för maximal ljudnivå vid uteplatser för befintlig bebyggelse nyare än 1997 är 70 dBA, vilket innebär att riktvärdet överskrids med 1-2 dBA. Bebyggelsen i närheten av planområdet är dock äldre än 1997 och då finns inga gällande riktvärden vid uteplats för befintlig bebyggelse.

Samtliga delar av planområdet underskrider bullernivåerna 55 dBA ekvivalent ljudnivå respektive 70 dBA maximal ljudnivå förutom infartsvägen vid parkeringen i sydöst.

Utredningarna visar att trafikbullernivåerna ökar i området intill Mariebergsgatan, där det finns både skola och förskolor. Beräkningarna visar att bullernivåerna underskrids 55 dBA ekvivalent ljudnivå, vilket är riktvärdet för ekvivalent ljudnivå för befintliga skolor och förskolor, på cirka 10 meters avstånd från Mariebergsgatans väggkant. bullernivåerna underskrids 50 dBA på 20 meters avstånd. Beräkningarna visar att bullernivåerna underskrids 70 dBA maximal ljudnivå, vilket är riktvärdet för maximal ljudnivå för befintliga skolor och förskolor, på cirka 16 meters avstånd.

	<p>För Mariebergsskolan innebär de beräknade trafikbullernivåerna ingen påverkan, då skolgården är avskärmd från Mariebergsgatan av bebyggelse. För Mariebergs förskola innebär de beräknade trafikbullernivåerna ingen påverkan, då skolgården för förskolan ligger på mer än 16 meters avstånd från Mariebergsgatan. För förskolan Gustavsvik innebär de beräknade trafikbullernivåerna att riktvärdena 55 dBA ekvivalent ljudnivå och 70 dBA maximal ljudnivå överskrider på mellan cirka 4-16 meters avstånd från Mariebergsgatan. Dock används området inom 16 meters avstånd från Mariebergsgatan inte som skolgård för förskolan i dagsläget, så förskolan bedöms inte påverkas av trafikbullernivåerna.</p> <p><u>Verksamheter eller störningar som medför risk för omgivningen (markföroreningar)</u></p> <p>En miljöteknisk markundersökning har tagits fram för planområdet under den tidigare planläggningen 2017-2018. Utredningen visar att föroreningar inte påträffats och att riktvärdena för känslig markanvändning (KM) klaras inom planområdet.</p>
	<p>Redogör för de miljökvalitetsnormer som inte följs eller riskerar att inte följas i de områden som kan antas påverkas av planen.</p> <ul style="list-style-type: none"> <li><input checked="" type="checkbox"/> Miljökvalitetsnormer för utomhusluft (<a href="#">SFS 2010:477; Information; Beslutade eller föreslagna åtgärdsprogram; Överskridanden av miljökvalitetsnormerna 2014</a>)</li> <li><input type="checkbox"/> Miljökvalitetsnorm för omgivningsbuller (<a href="#">SFS 2004:675; Åtgärdsprogram för omgivningsbuller; Trafikverkets åtgärdsprogram enligt förordning om omgivningsbuller</a>)</li> <li><input checked="" type="checkbox"/> Miljökvalitetsnorm för kvantitativ status för grundvatten (<a href="#">SFS 2004:660; VISS</a>, se statusklassning)</li> <li><input checked="" type="checkbox"/> Miljökvalitetsnorm för kemisk status för grundvatten (<a href="#">SFS 2004:660; VISS</a>, se statusklassning)</li> <li><input checked="" type="checkbox"/> Miljökvalitetsnorm för ekologisk status för ytvatten (<a href="#">SFS 2004:660; VISS</a>, se statusklassning)</li> <li><input checked="" type="checkbox"/> Miljökvalitetsnorm för kemisk status för ytvatten (<a href="#">SFS 2004:660; VISS</a>, se statusklassning)</li> <li><input type="checkbox"/> Miljökvalitetsnormer för havsmiljö (<a href="#">SFS 2010:1341; HVMFS 2012:18; HVMFS 2012:18</a>; statusklassning kommer att finnas i åtgärdsprogram för havsmiljön som fastställs 2016.)</li> </ul>
<p><b>Beskrivning</b></p>	<p><u>Miljökvalitetsnormer för utomhusluft</u></p> <p>Enligt en trafikutredning framtagen vid den tidigare planläggningen 2017-2018 så medför planläggning en ökning av biltrafiken i området, vilket kan påverka utomhusluften. Enligt trafikutredningen bedömdes biltrafiken öka med 1 600 - 2 400 fordon per årsmedeldygn för planområdet och sammanlagt cirka 4 500 fordon per årsmedeldygn för alla de fem detaljplaner som togs fram vid den tidigare planläggningen 2017-2018. Översiktliga beräkningar av luftföroreningarna (SIMAIR-beräkningar) från biltrafiken togs fram vid den tidigare planläggningen 2017-2018. Beräkningarna utgår från den sammanlagda ökningen av biltrafiken, det vill säga cirka 4 500 fordon per årsmedeldygn, och visar på att värdena för kväve ligger under de nedre utvärderingströsklarna samt att värden på partiklar, efter en mer noggrann beräkning, också ligger under de nedre utvärderingströsklarna.</p> <p><u>Miljökvalitetsnorm för ekologisk och kemisk status för grund- och ytvatten</u></p> <p>Planområdets recipient utgörs av följande ytvattenförekomst:</p> <ul style="list-style-type: none"> <li>- Miljökvalitetsnormen för ytvattenförekomsten Vättern – Storvättern (WA11665077), med ekologisk status god och uppnår ej god kemisk status. Kvalitetskravet är att god ekologisk status ska upprätthållas. Kvalitetskravet är att god kemisk ytvattenstatus ska uppnås med två undantag. Ett undantag för senare</li> </ul>

	<p>målår för dioxiner och perfluoroktansulfonsyra (PFOS) till 2027 samt ett annat undantag för mindre stränga krav för polybromerade difenyletrar (PBDE) och kvicksilver som överskrids överallt. Då problemen med PBDE och kvicksilver har en sådan omfattning och karaktär att det i dagsläget saknas tekniska förutsättningar att åtgärda problemen, så är målet att halter av PBDE och kvicksilver inte får öka jämfört från halterna uppmätta 2015.</p> <p>Planområdet innefattar av följande grundvattenförekomst:</p> <ul style="list-style-type: none"> <li>- Miljökvalitetsnormen för grundvattenförekomsten Motala-Klockrike (WA31160323), som är en sedimentär bergförekomst med god kemisk status och god kvantitativ status. Kvalitetskravet är att statusen ska upprätthållas.</li> </ul> <p>En ny dagvattenutredning har tagits fram under omtaget av planläggningen 2022. Utredningens beräkningar visar att utan reningsåtgärder ökar föroreningshalterna och föroreningsbelastningen vid exploatering för i princip alla ämnen utom fosfor som har samma halt före och efter exploatering. Inga av föroreningshalterna för något ämne efter exploatering överstiger något av riktvärdena varken med eller utan reningsåtgärder. Enligt föroreningsberäkningarna med reningsåtgärder utifrån dagvattenhanteringsalternativen så minskar föroreningshalterna och föroreningsbelastningen i dagvattnet till under dagens nivåer förutom för kvicksilver som fortfarande ökar något.</p> <p>Kvicksilver har undantag för mindre stränga krav men målet är ändå att halter av kvicksilver inte får öka jämfört från halterna uppmätta 2015. Enligt utredningen är det därför speciellt viktigt att vägen och parkeringen avleds via svackdiken till dammarna, då dessa markanvändningar har högre kvicksilverhalter än resterande markanvändningar.</p> <p>Utredningen bedömer att om rening sker i svackdiken och att avrinningsområde 4 och delar av avrinningsområde C avleds till befintliga dammar, vilket sker enligt utredningens två alternativ för dagvattenhantering, så kommer ändringen av detaljplanen inte påverka miljökvalitetsnormerna för ytvattenförekomsten Vättern – Storvättern.</p> <p>Utredningen bedömer att området inte medför något negativ påverkan på miljökvalitetsnormerna för grundvattenförekomsten Motala-Klockrike Om föreslagna reningsåtgärder anläggs samt särskilt fokus läggs på att rena dagvattnet från vägen och parkeringen så att även kvicksilverhalterna minskar. För att ytterligare minimera risken för infiltration innan tillräcklig rening har uppnåtts kan svackdiken som avleder till dammarna anläggas med tät botten.</p>
<h2>Planens påverkan</h2>	
<p>Beskriv planens påverkan på de ovan beskrivna riskerna för människors hälsa och för miljön.</p>	
<p><b>Beskrivning</b></p>	<p><u>Extrema naturhändelser (översvämning)</u></p> <p>Dagvattenutredningen har inte påvisat någon förhöjd risk för översvämning. Utredningens rekommendation är dock att avrinningsvägar skapas så att stora regn inte skadar anläggningar inom</p>

område. De instängda områdena bedöms kunna hanteras genom höjdsättning av mark, utformning av byggnader samt genom anläggande av diken och dammar.

#### Extrema naturhändelser (ras, skred och erosion)

Utredningen bedömer att viss risk föreligger för ett område närmast vattnet där det förekommer inslag av lös lera. Beräkningar i utredningen påvisar att marken är stabil för bebyggelse motsvarande ungefär en våning. Därav har marken, i ändringen av detaljplanen, reglerats till att endast tillåta bebyggelse i en våning. Utifrån regleringen bedöms planen innehålla de åtgärder som krävs för att säkerställa att ingen påverkan sker gällande ras och skred.

Det bedöms inte förekomma någon risk för stranderosion därför är det inte nödvändigt eller meningsfullt att utföra något erosionskydd vid sandstranden.

#### Verksamheter eller störningar som medför risk för omgivningen (buller)

Planen bedöms inte medföra en ökning av buller till omkringliggande bostadsbebyggelsen, då bebyggelsen i de allra flesta fall ligger på ett sådant avstånd från vägar att bullernivån vid fasader klarar 55 dBA ekvivalent ljudnivå.

Planen bedöms inte medföra en ökning av buller på skolgårdar för omkringliggande skolor och förskolor, då skolan och förskolorna ligger på ett sådant avstånd från Mariebergsgatan att skolgårdarna klarar riktvärdet 55 dBA ekvivalent ljudnivå som gäller för befintliga skolor och förskolor.

#### Verksamheter eller störningar som medför risk för omgivningen (markföroreningar)

Då tidigare utredning visar på att inte föroreningar påträffats och riktvärdena för känslig markanvändning (KM) klaras inom planområdet, bedöms inte planen medföra någon påverkan på risken för markföroreningar.

#### Miljö kvalitetsnormer för utomhusluft

Eftersom tidigare beräkningarna visade att värdena för kväve och partiklar ligger under de undre utvärderingströsklarna, så bedöms planen inte påverka miljö kvalitetsnormer för utomhusluft.

#### Miljö kvalitetsnorm för ekologisk och kemisk status för grund- och ytvatten

Planen bedöms inte påverka på miljö kvalitetsnormerna för grund- och ytvatten, eftersom planen säkerställer genom en planbestämmelse att dagvattenanläggning ska förses med möjlighet till avstängning eller uppdämning finns även för att säkerställa att Vättern inte påverkas av utsläpp av exempelvis släckvatten.

## Bedömning av påverkan

Kan planen antas medföra risker för människors hälsa eller för miljön?

Nej

Kan planen antas medföra *betydande* risker för människors hälsa eller för miljön?

Nej

<b>Motivering</b>	<p>Planen antas inte medföra <i>betydande</i> påverkan på de risker för människors hälsa eller för miljön som beskrivs ovan.</p> <p>Planen antas inte medföra påverkan på extrema naturhändelser kopplat till översvämning eller erosion. Planen bedöms innehålla de åtgärder som kräv för att inte medföra påverkan på extrema naturhändelser kopplat till ras och skred. Planen antas inte medföra någon risk för omgivningen kopplat till buller vad det gäller skolor eller förskolor i närområdet. Planen antas inte medföra påverkan på miljökvalitetsnormerna för utomhusluft. Planen bedöms innehålla de åtgärder som krävs för att inte medföra påverkan på miljökvalitetsnormerna för ekologisk och kemisk status för grund- och ytvatten.</p>
-------------------	--

## Sammanvägd bedömning

### Särskilda bestämmelser

Gäller undantag från att genomföra miljöbedömning?		Nej
Gäller krav på att genomföra miljöbedömning?		Nej

### Betydande miljöpåverkan

Kan planen antas medföra <i>betydande</i> påverkan på kulturvärden?		Nej
Kan planen antas medföra <i>betydande</i> påverkan på naturvärden?		Nej
Kan planen antas medföra <i>betydande</i> påverkan på sociala värden?		Nej
Kan planen antas medföra <i>betydande</i> påverkan på materiella värden?		Nej
Kan planen antas medföra <i>betydande</i> risker för människors hälsa eller för miljön?		Nej

<b>Bedömning</b>	Planen antas inte medföra <i>betydande</i> miljöpåverkan på något av kulturvärdena, naturvärdena, de sociala eller materiella värdena och inte heller antas planen medföra betydande risker för människors hälsa eller miljön.
------------------	--

### Påverkans totaleffekt

Kan planen antas medföra påverkan på kulturvärden?		Nej
Kan planen antas medföra påverkan på naturvärden?	Ja	
Kan planen antas medföra påverkan på sociala värden?		Nej
Kan planen antas medföra påverkan på materiella värden?		Nej
Kan planen antas medföra påverkan på risker för människors hälsa eller för miljön?		Nej

<b>Bedömning</b>	<p>Planen antas inte påverka ovan beskrivna kulturvärden kopplade till arkitektoniskt värdefulla kulturmiljöer och byggnader, arkeologiska kulturmiljöer och lämningar och immateriella företeelser eller kulturvärden som uppmärksammas av brukare eller allmänhet.</p> <p>Planen antas medföra både positiv och begränsad negativ påverkan på fåglar beroende på art. Planen bedöms ha liten negativ påverkan på skogsduva och ärtsångare, ingen påverkan på grönfink, gulspurv och svartvit flugsnappare och positiv påverkan på björktrast och stare. Planen antas inte påverka fladdermössen, då planen anses innehålla de åtgärder som krävs för att förhindra att negativ påverkan på fladdermössen sker. Detta genom att boplatser/koloniplatser bevaras, kantzoner tas hänsyn till och</p>
------------------	---

rekommendationer för belysning beaktas. Planen antas inte påverka Natura 2000, riksintresset för naturvård eller strandskyddet. Planen antas inte påverka den biotopskyddade björkallén, då den kommer att skyddas i plankartan. Planen antas påverka den biotopskyddade pilallén negativt, dock bedöms påverkan inte vara betydande.

Planen antas bidra en positiv dragningskraft till Varamon som turistdestination och besöksmål. Planen antas kunna medföra en positiv påverkan för riksintresseområde för rörligt friluftsliv, genom att planens användning kan bidra till att främja turismen i Varamon. Planen antas inte påverka de sociala värden som uppmärksammas av brukare eller allmänhet.

Planen antas inte påverka på de materiella värden som beskrivs ovan kopplade till Vättern som färskvatten, Vätterns vattenskyddsområde, riksintressena för yrkesfiske, kommunikationer och totalförsvaret.

Planen antas inte medföra påverkan på extrema naturhändelser kopplat till översvämning eller erosion. Planen bedöms innehålla de åtgärder som krävs för att inte medföra påverkan på extrema naturhändelser kopplat till ras och skred. Planen antas inte medföra någon risk för omgivningen kopplat till buller vad det gäller skolor eller förskolor i närområdet. Planen antas inte medföra påverkan på miljökvalitetsnormerna för utomhusluft. Planen bedöms innehålla de åtgärder som krävs för att inte medföra påverkan på miljökvalitetsnormerna för ekologisk och kemisk status för grund- och ytvatten.

## Motiverat ställningstagande

Planen antas inte medföra *betydande* miljöpåverkan på något av kulturvärdena, naturvärdena, de sociala eller materiella värdena och inte heller antas planen medföra betydande risker för människors hälsa eller miljön.

Planen antas inte medföra påverkan på något av kulturvärdena, de flesta naturvärdena, de flesta sociala värden eller materiella värdena. Planen antas inte medföra några ökade risker för människors hälsa och säkerhet.

Planen antas medföra viss negativ påverkan på naturvärden kopplade till fåglar såsom skogsduva och ärtsångare samt den biotopskyddade pilallén.

Planen antas bidra till en positiv påverkan på naturvärden gällande vissa fåglar såsom björktrast och stare. Planen antas även bidra till en positiv påverkan på de sociala värdena gällande turistdestinationer och riksintresset för rörligt friluftsliv.

Sammantaget bedöms inte den sammanlagda påverkan på de naturvärdena kunna medföra *betydande* miljöpåverkan och föranleder därmed inte ett framtagande av en miljökonsekvensbeskrivning.

## **Medverkande tjänstemän**

Undersökningen om betydande miljöpåverkan har upprättats av Samhällsbyggnadsförvaltningen, Motala kommun genom Lydia Svensson och Sanna Pyhäsalmi, planarkitekter och Ulrika Åberg, plankonsult på Structor miljöteknik AB i samråd med miljö- och hälsoskydds enheten samt övriga berörda tjänstemän inom kommunen.

Lydia Svensson  
Planarkitekt

# Bilaga 1

## Kulturvärden

Beskriv förekomsten av kulturvärden i de områden som kan antas komma att påverkas av planen:

- Biologiskt kulturarv
- Karaktärsdrag i landskap och bebyggelse
- Värdefulla landskapsavsnitt och bebyggelsemiljöer
- Arkitektoniskt värdefulla kulturmiljöer och byggnader
- Arkeologiska kulturmiljöer och lämningar (fornlämningar och fornlämningsområden)
- Immateriella företeelser (till exempel ortnamn eller berättelser som är knutna till platsen)
- Kulturvärden som uppmärksammats av brukare eller allmänhet
- Beskriv förekomsten av skyddade och utpekade objekt eller områden som kan antas komma att påverkas av planen med avseende på det skyddade eller utpekade kulturvärdet.
- Statliga byggnadsminnen enligt [3 kap. KML](#)
- Kyrkliga kulturminnen enligt [4 kap. KML](#)
- Arkeologiska kulturmiljöer och lämningar (fornlämningar och fornlämningsområden) enligt [2 kap. KML](#)
- Nationalpark enligt [7 kap. 2 § MB](#)
- Naturreservat/Naturvårdsområde enligt [7 kap. 4 § MB](#)
- Kulturresevat enligt [7 kap. 9 § MB](#)
- Naturvårdsavtal enligt [7 kap. 3 § JB](#)
- Landskapsbildskyddsområde
- Riksintresse för naturvård, kulturmiljövård eller friluftsliv enligt [3 kap. 6 § MB](#)
- Världsarv ([Information](#))

## Naturvärden

- Beskriv förekomsten av naturvärden i de områden som kan antas komma att påverkas av planen.
- Värdefulla naturtyper eller spridningssamband mellan dessa:
- Naturtyper enligt habitatdirektivet
- Områden enligt Skogsstyrelsens nyckelbiotopsinventering eller objekt med högt naturvärde
- Områden enligt Naturvårdsverkets myrskyddsplan eller nationalparksplan
- Områden enligt ängs- och betesmarksinventeringen
- Värdefulla vatten i enlighet med Levande sjöar och vattendrag
- Viktiga spridningssamband mellan de naturtyper som förekommer
- Värdefulla arter eller spridningssamband för dessa:
- Värdefulla fågelarter ([I Sverige regelbundet förekommande fågelarter \[från bilaga 1 i Fågeldirektivet\] för vilka Särskilda skyddsområden skall avsättas](#))
- Värdefulla växt-, djur-, eller svamparter ([Lista över arter i habitatdirektivets bilaga 2 som förekommer i Sverige; Arter & naturtyper i habitatdirektivet – Bevarandestatus i Sverige](#))
- Fridlysta växt-, djur-, eller svamparter ([4-9 §§ Artskyddsförordningen](#))
- Fortplantningsområden eller viloplats för fridlysta djur ([4 § Artskyddsförordningen](#))
- Rödlstade växt-, djur-, eller svamparter
- Viktiga spridningssamband för de arter som förekommer.
- Beskriv förekomsten av skyddade och utpekade objekt eller områden som kan antas komma

att påverkas av planen med avseende på det skyddade eller utpekade naturvärdet.

- Nationalpark enligt 7 kap. 2 § MB
- Naturreservat/Naturvårdsområde enligt 7 kap. 4 § MB
- Kulturresevat enligt 7 kap. 9 § MB
- Naturminne enligt 7 kap. 10 § MB
- Natura 2000 enligt 7 kap. 27 § MB
- Biotopskyddsområde enligt 7 kap. 11 § MB
- Generellt biotopskydd enligt 7 kap. 11 § MB,
- Djur- och växtskyddsområde enligt 7 kap. 12 § MB
- Strandskyddsområde enligt 7 kap. 13-18 §§ MB
- Naturvårdsavtal enligt 7 kap. 3 § JB
- Stora opåverkade områden enligt 3 kap 2 § MB
- Ekologiskt känsliga områden enligt 3 kap 3 § MB
- Landskapsbildskyddsområde
- Riksintresse för naturvård, kulturmiljövård eller friluftsliv enligt 3 kap. 6 § MB
- Världsarv
- Biosfärsområden
- Våtmarksområden enligt ramsarkonventionen
- Skyddade marina områden enligt OSPAR
- Skyddade marina områden enligt HELCOM

### **Sociala värden**

- Beskriv förekomsten av sociala värden i de områden som kan antas komma att påverkas av planen.
- Parker och andra grönområden inom eller i nära anslutning till områden med sammanhållen bebyggelse (tätorts- eller bostadsnära natur) (2 kap. 7 § PBL)
- Lämpliga platser för lek, motion och annan utevistelse (2 kap. 7 § PBL), t.ex. badplatser, skidbackar, lekplatser, ridstigar, cykelleder, skidspår, motionsspår, vandringsleder, jakt och fiske, orientering, skogsmulle, scouting och klättring.
- Tillräckligt stor friyta som är lämplig för lek och annan utevistelse (8 kap. 9 § PBL)
- Tysta områden
- Turistdestinationer
- Mötesplatser
- Sociala värden som uppmärksammats av brukare eller allmänhet
- Beskriv förekomsten av skyddade och utpekade objekt eller områden som kan antas komma att påverkas av planen med avseende på det skyddade eller utpekade sociala värdet.
- Nationalpark enligt 7 kap. 2 § MB
- Naturreservat/Naturvårdsområde enligt 7 kap. 4 § MB
- Kulturresevat enligt 7 kap. 9 § MB
- Strandskyddsområde enligt 7 kap. 13-18 §§ MB
- Naturvårdsavtal enligt 7 kap. 3 § JB
- Stora opåverkade områden enligt 3 kap 2 § MB
- Landskapsbildskyddsområde
- Riksintresse för naturvård, kulturmiljövård eller friluftsliv enligt 3 kap. 6 § MB

- Riksintresse med hänsyn till natur- och kulturvärden enligt [4 kap. 2 § MB](#)
- Världsarv
- Biosfärsområden

### **Materiella värden**

- Beskriv förekomsten av materiella värden i de områden som kan antas komma att påverkas av planen
- Naturresurser med högre förnyelseförmåga:
  - Skog (skogsbruk)
  - Fiske (vilt och odling)
  - Mark till rennäring
  - Ängs- och betesmark (jordbruk)
  - Vilda växter och djur (t.ex. bär och fisk)
  - Energiresurser (t.ex. vattendrag, vind, sol)
  - Färskvatten (ytvattenförekomster)
- Naturresurser med ingen/låg förnyelseförmåga:
  - Åkermark (även plöjbar betesmark, jordbruk)
  - Mineraler, bergarter, jordarter
  - Energiresurser (t.ex. torv, kol)
  - Färskvatten (grundvattenförekomster)
  - Övriga geologiska resurser (t.ex. landformer och fossil)
- Övriga materiella värden:
  - Rekreation, idrott, friluftsliv och turism (större anläggningar)
  - Energiförsörjning (t.ex. anläggningar för energiproduktion, elnät [stamnät, regionnät, lokalt elnät, transformator- och kopplingsstationer, utlandskopplingar], ledningsnät för fjärrvärme och fjärrkyla, gasledningsnät, drivmedelstationer för båt och bil)
  - Hälso- och sjukvård (t.ex. sjukvård, apotek, omsorg om barn, funktionshindrade och äldre)
  - Information och kommunikation (t.ex. telefoni, internet, radiokommunikation)
  - Vatten och avlopp (t.ex. reningsverk och ledningsnät för vatten- och avloppsvatten, reservoar, brandpost, tryckstegrings- och pumpstationer, tömningsstationer för båt)
  - Renhållning (t.ex. deponier, återvinningscentraler och återvinningsstationer)
  - Skydd och säkerhet (t.ex. domstolsväsendet, åklagarverksamhet, militärt försvar, kriminalvård, kustbevakning, polis, räddningstjänst, tullkontroll, gränsskydd och immigrationskontroll)
  - Transporter (t.ex. bil-, järn-, gång- och cykelväg, flygplats, hållplatser och stationer, färjelägen, hamn, bro, omlastningspunkter, parkering för bil och cykel)
- Beskriv förekomsten av skyddade och utpekade objekt eller områden som kan antas komma att påverkas av planen med avseende på det skyddade eller utpekade materiella värdet.
- Miljöskyddsområde ([7 kap. 19–20 §§ MB](#); Okänt om miljöskyddsområden förekommer)
- Vattenskyddsområde ([7 kap. 21–22 §§ MB](#))
- Jord- och skogsbruk ([3 kap 4 § MB](#))
- Riksintresse för rennäring, yrkesfiske eller odling av akvatiska djur och växter ([3 kap 5 § MB](#))
- Riksintresse för fyndigheter av ämnen eller material ([3 kap 7 § MB](#))
- Riksintresse för anläggningar för industriell produktion, energiproduktion, energidistribution,

- kommunikationer, vattenförsörjning eller avfallshantering (3 kap 8 § MB)
- Riksintresse för totalförsvaret (3 kap 8 § MB)

#### **Risker för människors hälsa eller för miljön**

- Beskriv risker för människors hälsa eller för miljön i de områden som kan antas komma att påverkas av planen.
- Extrema naturhändelser (t.ex. stormar, höga vattenstånd, översvämning, ras och skred, torka, värmebölja, lavin, erosion, jordbävning, epidemier, extrem kyla)
- Olyckor (t.ex. farliga anläggningar, farligt gods, brand, trafikolycka inkl. tåg- och flygolycka)
- Verksamheter eller störningar som medför risk för omgivningen (t.ex. buller, vibrationer, ljus, lukt, damm, sot, luftföroreningar inklusive allergiframkallande ämnen, utsläpp till vatten, markföroreningar)
- Vattenbrist, tele- eller elavbrott, fjärrvärmefel, IT-fel, transportstörning, drivmedelsbrist
- Inomhusmiljö (t.ex. ljus, buller, fukt, temperatur, radon, strålning, elektromagnetiska fält)
- Utomhusmiljö (t.ex. lokalklimat, skuggning)
- Redogör för de miljö kvalitetsnormer som inte följs eller riskerar att inte följas i de områden som kan antas påverkas av planen.
- Miljö kvalitetsnormer för utomhusluft
- Miljö kvalitetsnorm för buller
- Miljö kvalitetsnorm för kvantitativ status för grundvatten
- Miljö kvalitetsnorm för kemisk status för grundvatten
- Miljö kvalitetsnorm för ekologisk status för ytvatten
- Miljö kvalitetsnorm för kemisk status för ytvatten
- Miljö kvalitetsnormer för havsmiljö