

Budget

Mål- och resursplan 2025 med plan 2026–2027



Motala kommun

Budget/Mål och resursplan 2025 för Motala kommun

§110 (KS 2024/00137)

Sammanträdesprotokoll 2024-08-19

Beslut

- 1 Kommunfullmäktige fastställer politisk inriktning för 2025 i enlighet med målområden i det lokala utvecklingsprogrammet som ska vara styrande för nämndernas och styrelsens verksamhetsplanering.
- 2 Kommunfullmäktige fördelar preliminärt 3198 mnkr i anslag till nämnderna och styrelsen som ska vara styrande för detaljbudgeten.
- 3 Kommunfullmäktige fastställer en preliminär resultatbudget för 2025 med ett budgeterat överskott på 82 mnkr (2,5 % av skatter och bidrag).
- 4 Kommunfullmäktige fastställer leveransplan för exploatering, enligt tabell: Leveransplan.
- 5 Kommunfullmäktige fastställer en total investeringsram på 757 mnkr för 2025 med följande indelning;
 - Lokalinvestering: 402 mnkr
 - Utvecklingsprojekt för tillväxt: 52 mnkr
 - Investeringar med anledning av exploatering: 9 mnkr
 - Investeringar kommunstyrelsen: 63 mnkr
 - Investeringar bildningsnämnden: 8 mnkr
 - Investeringar samhällsbyggnadsnämnden: 56 mnkr
 - Investeringar socialnämnden: 3 mnkr
 - Investeringar tekniska servicenämnden: 45 mnkr
 - Investeringar vatten- och avfallsnämnden 128 mnkr.
- 6 Kommunfullmäktige beslutar att internräntan samt personalomkostnadspålägg ska följa SKR:s rekommendationer för 2025.

Finansplan 2025–2027

§154 (KS 2024/00252)

Sammanträdesprotokoll 2024-11-04

Beslut

- 1 Kommunfullmäktige fastställer skattesatsen för år 2025 till 21,70 procent.
- 2 Kommunfullmäktige fastställer revidering av nämndernas anslag och fördelar 3 178 mnkr i anslag till nämnderna och styrelsen 2025.
- 3 Kommunfullmäktige fastställer reviderad resultatbudget med ett budgeterat överskott på 96 mnkr vilket motsvarar 2,9 % av skatteintäkter, utjämnning och generella statsbidrag.
- 4 Kommunfullmäktige fastställer den totala investeringsramen 2025 till 750 mnkr med fördelning på:
 - Projektbeslut lokaler och tillväxt/exploatering: 452 mnkr
 - Nämndernas investeringar: 170 mnkr
 - Vatten- och avfallsnämndens investeringar: 128 mnkr
- 5 Kommunfullmäktige fastställer reviderad balans- och finansieringsbudget.
- 6 Kommunfullmäktige beslutar, att kommunstyrelsen under år 2025 har rätt att omsätta lån, d.v.s. låna upp de belopp motsvarande belopp på de lån som förfaller till betalning under år 2025.
- 7 Kommunfullmäktige beslutar, att kommunstyrelsen under år 2025 har rätt att uppta nya lån, d.v.s. öka kommunens skulder, med totalt 403 mnkr.
- 8 Revisionen tilldelas en ekonomisk ram för 2025 om 2 308 tkr samt planeringsram för 2026 på 2 372 tkr och för 2027 på 2 446 tkr.
- 9 En översyn av volym, pris- och lönekompositionsmodellen ska göras.

Innehåll

1. Inledning	4
2. Så här styrs Motala kommun	5
2.1 Kommunens organisation	5
2.2 Planerings- och uppföljningsprocessen	7
2.3 Lokalt utvecklingsprogram (LUP) och målstyrning	8
2.4 Budget och resursfördelning	9
3. Politisk inriktning för respektive målområde	10
3.1 Fokusområde: Bo och leva.....	11
Målområde 1. Vård, stöd och omsorg	12
Målområde 2. Skola och utbildning.....	13
Målområde 3. Meningsfull sysselsättning	14
Målområde 4. Integration.....	15
Målområde 5. tillgänglighet och inflytande	16
Målområde 6. Tryggt och robust samhälle	17
3.2 Fokusområde: Värdskap och upplevelser	18
Målområde 7. Kultur, evenemang och fritid.....	19
3.3 Fokusområde: Entreprenörskap och företagande	20
Målområde 8. Företagsklimat i toppklass	21
3.4 Fokusområde: Hållbart och attraktivt samhälle	22
Målområde 9. God ekonomisk hushållning	23
Målområde 10. Attraktiv arbetsgivare	24
Målområde 11. Miljömässigt hållbar tillväxt.....	25
Målområde 12. Stad och landsbygd	26

4. Allmänna förutsättningar	27
4.1 Befolkningsprognos	27
4.2 Finansiella förutsättningar	28
4.3 Finansiella mål.....	29
5. Resursfördelning	30
5.1 Politisk inriktning och förutsättningar för resursfördelning	30
5.2 Resultatbudget	32
5.3 Exploateringsbudget.....	34
Leveransplan	34
Exploatering bostäder	35
Exploatering verksamheter	35
Exploatering Varamoprojektet	35
5.4 Investeringsbudget	36
Investeringsramar.....	36
Lokalinvesteringar	37
Utvecklingsprojekt för tillväxt	39
Investering med anledning av exploatering	40
5.5 Balansbudget	41
5.6 Finansieringsbudget.....	42
5.7 Finansiella nyckeltal.....	43

1. Inledning

2024 var ett ekonomiskt utmanande år för Motala kommun. Inflation, räntor med mera påverkade såväl privatpersoner som vår kommun. Vi har ridit ut stormen och inför 2025 ser förutsättningarna betydligt bättre ut. Prognoser visar på en starkare ekonomi som gör att vi kan ta höjd för investeringar och ett gott resultat. Trots det kvarstår behovet av att arbeta mot en långsiktig hållbar ekonomi, vilket är den grundläggande ansatsen för vår budget 2025. Vi kan inte bortse från att omständigheter förändras, och med det våra förutsättningar som kommun.

Vi står inför en omställningsresa där vi behöver möta demografiska förändringar och samhällsutmaningar. Bland annat ökar omsorgsbehovet för våra äldre och vi ser utmaningar inom skolan som vi behöver lösa. Detta ställer krav på att vi använder kommunens resurser på ett klokt och effektivt sätt, samtidigt som vi planerar för en god ekonomi och välfungerande verksamheter även i framtiden. Samtidigt ser vi ett tuffare samhällsklimat där kraven på social omsorg skärps och fler är i behov av hjälp och stöd. Även det behöver vi hantera.

För att klara av att skapa ett långsiktigt hållbart Motala kommun, särskilt när det gäller våra fastigheter, planerar vi för omfattande reinvesteringar och nybyggnation. Dessa åtgärder är nödvändiga för att säkerställa att kommunens lokaler och anläggningar kan möta framtidens behov. Behoven är stora ur en underhållssynpunkt men även för att skapa ändamålsenliga lokaler. Det är nödvändigt att vi erbjuder moderna lokaler som skapar förutsättningar för en god verksamhet.

Trygghet och säkerhet är också prioriterade områden. Vi genomför satsningar på trygghet och säkerhet och vi stärker kommunens civila beredskap. Detta är grundläggande för att alla invånare ska känna sig trygga och för att vi ska vara redo att möta en osäker

omvärld. Det handlar bland annat om trygghetspunkter och kamerabevakning men också om hur vi organiserar oss och öka medvetenheten i kommunen.

Samtidigt satsar vi på att utveckla Motala till en ännu mer attraktiv kommun att besöka, bo och leva i. Nya verksamhetslokaler är viktiga. Lika viktiga är satsningarna på att skapa ett levande Motala. En ny simhall står högt på dagordningen men prioriterat är även mindre investeringar som skapar en bättre miljö för våra medborgare. Vi har många projekt som kommer skapa ett attraktivare och vackrare Motala.

Vi fortsätter även fokusera på näringslivet och en långsiktigt hållbar ekonomi för att skapa tillväxt och välstånd. Vi ska skapa rätt förutsättningar för att det ska vara lätt att utvecklas i vår kommun. Företagare är ryggraden i vår kommun och de skall mötas av en kommun som förstår och fattar beslut som underlättar för ett starkt näringsliv.

Vi behöver samtidigt bli fler medborgare som kan bidra till utvecklingen av vår kommun. Därför satsar vi på att ta fram tomter och detaljplaner för bostäder och företagsetableringar. Konjunkturen är på väg att vända och vi skall vara redo att möta ett nytt nuläge. Vi fortsätter även utveckling i Motalas centrum tillsammans med fastighetsägare, handlare och krögare för att gemensamt forma ett attraktivt centrum. En efterlängtd satsning påbörjas 2025 för att lyfta centrala Motala.

Mål och resursplan för 2025 är inte bara en ekonomisk plan, utan en strategisk riktning för att göra Motala kommun starkare, mer hållbar och attraktiv för alla våra invånare. Vi ser fram emot att fortsätta denna resa, med målmedvetenhet och engagemang för ett livfyllt Motala nu och i framtiden.

Philip Assarsson, Gruppledare (M) Marcus Lejonqvist, Gruppledare (SD)
Erik Forslund, Gruppledare (KD) Sara Ankarberg, Gruppledare (L)

2. Så här styrs Motala kommun

2.1 Kommunens organisation

Den politiska organisationen är under kommunfullmäktige indelad i kommunstyrelse, valnämnd, överförmyndarnämnd samt fem facknämnder. Vatten- och avfallsnämnden är en gemensam nämnd tillsammans med Vadstena kommun. Till den politiska organisationen finns fem förvaltningar kopplade som genomför den politiskt beslutade verksamheten.

I kommunkoncernen ingår förutom nämndernas verksamhet även Bostadsstiftelsen Platen som är bildad av kommunen, helägda dotterbolagen Sjöstaden Motala Fastighetsutveckling AB, Sjöstaden Motala Mark AB och Aktiebolaget Wetteren med det helägda dotterbolaget Innerstaden 1:103 AB samt det till 44 % delägda Motala Idrottspark AB.

Bild: Kommunens organisation

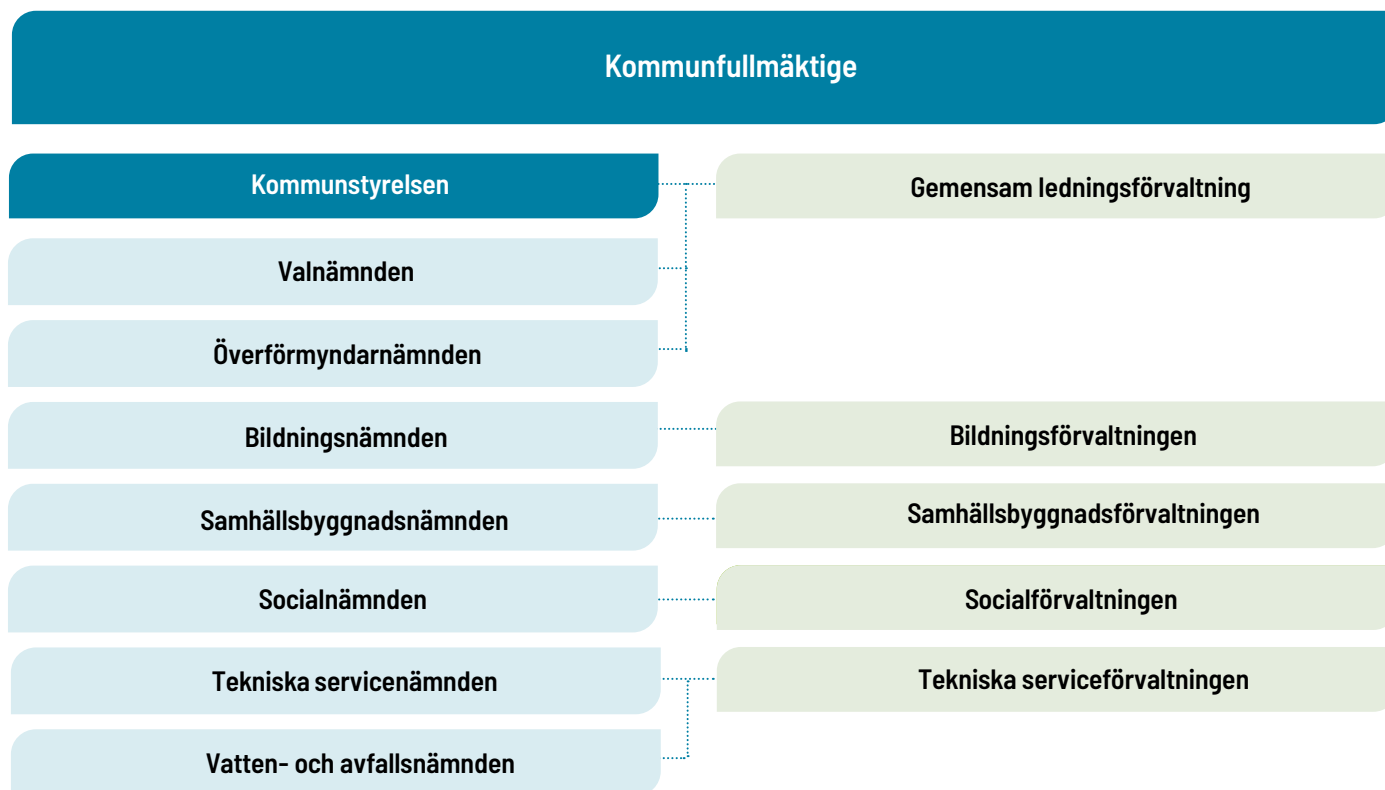
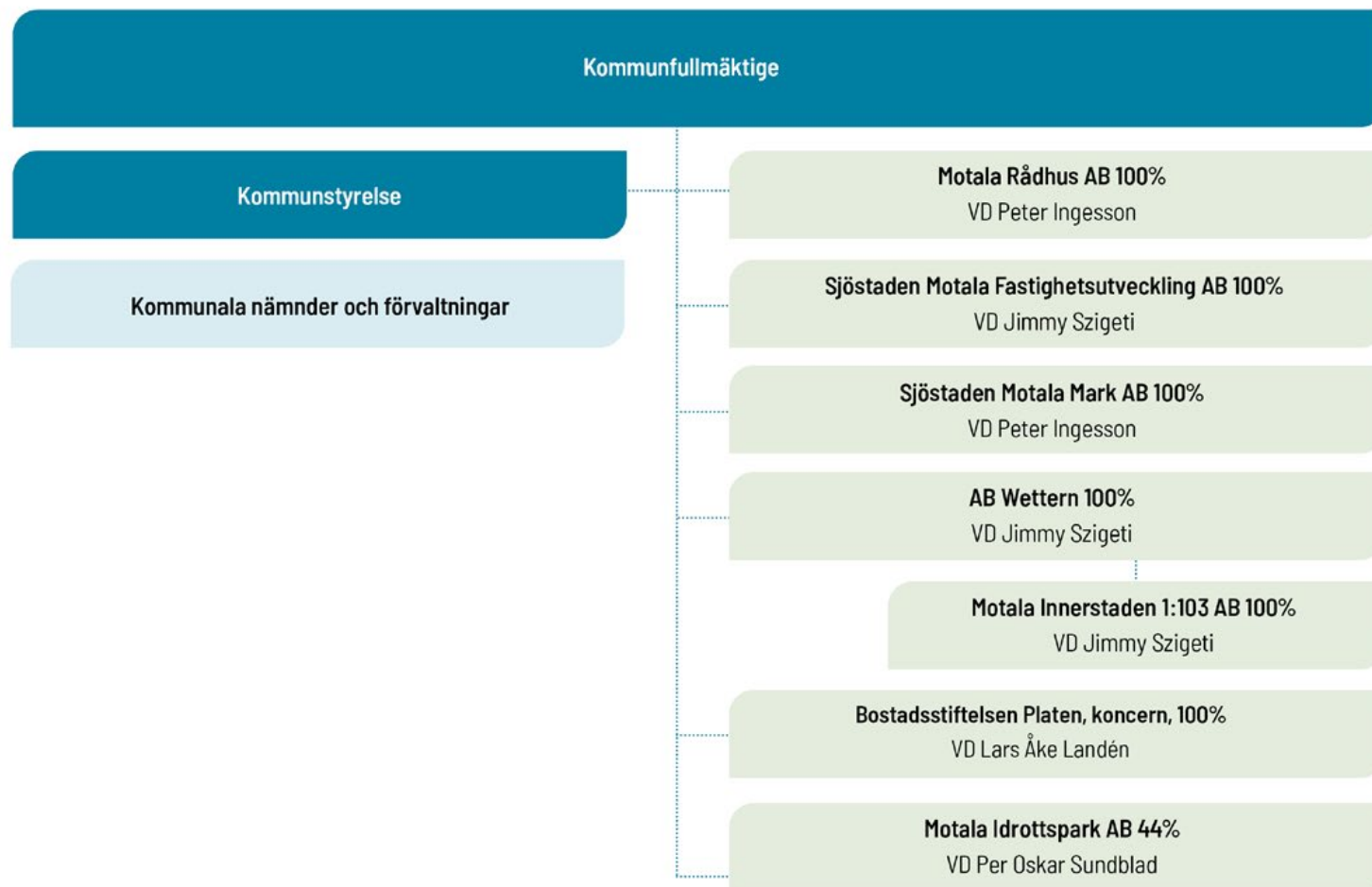


Bild: Kommunkoncernen



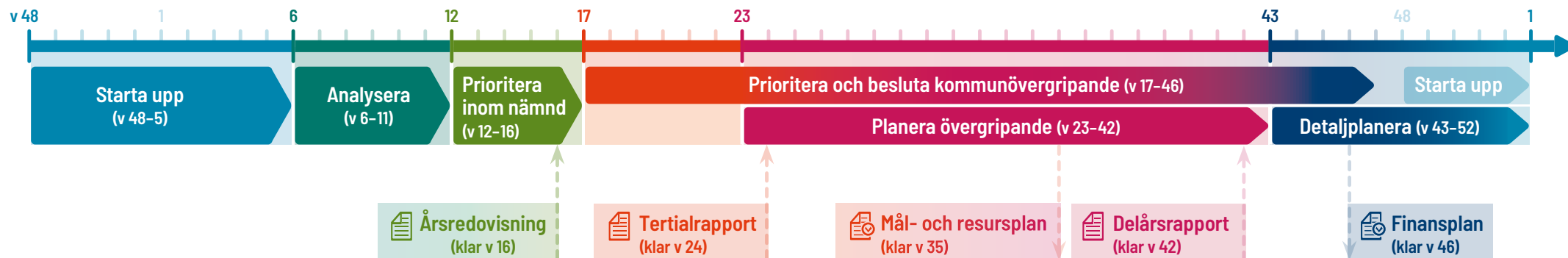
2.2 Planerings- och uppföljningsprocessen

Motala kommun arbetar med planering och uppföljning enligt riktlinjer som kommunfullmäktige har beslutat. Planeringsprocessen består av en mer strategisk del som sker på våren och en mer operativ del som sker på hösten. Under den strategiska delen gör förvaltningarna verksamhetsanalyser som ligger till grund för beslut om prioriteringar på kommunnivå som tas av kommunfullmäktige i augusti. Under den operativa delen arbetar nämnderna och förvaltningarna med sin planering utifrån de beslutade ramarna. Först sker en övergripande resursfördelning och därefter detaljplanering av ekonomi och verksamhet som beslutas i december.

Årliga beslut till följd av planeringsprocessen

- April – nämndens yttrande över verksamhetsanalys och prioriteringar
- Augusti – kommunfullmäktiges beslut om Mål och Resursplan (MoR)
- September – nämndens beslut om taxor
- November – kommunfullmäktiges beslut om Finansplan
- December – nämndens beslut om MoR med verksamhetsplan samt internkontrollplan

Bild: Planeringsprocessen



2.3 Lokalt utvecklingsprogram (LUP) och målstyrning

Motala kommun arbetar enligt ett gemensamt ledningssystem (LedMot) som är beslutat av kommunfullmäktige. Målsättningen är att genom ett systematiskt arbetssätt leda och styra kommunens verksamhet så att största möjliga nytta skapas för medborgare och kunder.

Styrningen och ledningen av kommunens uppdrag och verksamhet utgörs av mandatperiodens lokala politiska program (LUP) och nämndernas uppdrag enligt beslutade reglementen. Programmet formas utifrån den ledande politikens prioriteringar. Programmet beskriver den önskade lokala utvecklingen under mandatperioden och blir styrande för verksamheten.

Mandatperiodens fokusområden beskriver en övergripande målbild och ambition. Varje fokusområde består sedan av ett eller flera målområden. Målområden med styrtaal beskriver en målbild och ambition inom ett avgränsat område. Målområdena anger också den politiska riktningen och prioriteringen. De beskriver önskade effekter för samhället, kommunens medborgare och kunder. Målsättningen tydliggörs med hjälp av styrtaal som visar på en bestämd riktning och ambition. Styrtalet följs upp och utvärderas med ett eller flera nyckeltal. Nyckeltalen mäts kommun-gemensamt där utvärderingen bör kunna göras i förhållande till omvärld. Kommunstyrelsen beslutar årligen om målnivåer för alla nyckeltal. Målnivån ska vara rimlig i förhållande till insats och resurser.

Det lokala utvecklingsprogrammet är styrande för verksamheten. Kommunstyrelsen ansvarar för att samordna nämndernas och förvaltningarnas övergripande planering och uppföljning kopplat till mandatperiodens politiska program. Nämnderna ska årligen i respektive mål och resursplan konkretisera styrningen genom uppdrag till förvaltningen. Förvaltningarna bidrar till målns uppfyllelse genom sina aktiviteter som stödjer inriktningen i nämndernas uppdrag.



2.4 Budget och resursfördelning

Kommunen ska enligt kommunallagen varje år upprätta en budget för nästa kalenderår. I budgeten ska skattesatsen och anslagen anges samt hur verksamheten ska finansieras. Budgeten ska innehålla en plan för verksamheten under budgetåret. I planen ska det anges mål och riktlinjer som är av betydelse för en god ekonomisk hushållning. Budgeten ska också innehålla en plan för ekonomin för en period av tre år. Motala kommun benämner sitt budgetdokument för Mål och Resursplan (MoR). Den slutliga resursfördelningen, finansieringen och skattesatsen antas av kommunfullmäktige i november i och med beslutet om Finansplan.

Kommunfullmäktige har antagit riktlinjer för resursfördelning till nämnderna som anger principer för fördelning av anslag till nämnderna och styrelsen.

3. Politisk inriktning för respektive målområde

Målområde 1: Vård, stöd och omsorg
Målområde 2: Skola och utbildning
Målområde 3: Meningsfull sysselsättning
Målområde 4: Integration
Målområde 5: Tillgänglighet och inflytande
Målområde 6: Tryggt och robust samhälle

Fokusområde:
Bo & leva

Målområde 7: Kultur, evenemang och fritid

Fokusområde:
Värdskap & upplevelser

Målområde 8: Företagsklimat i toppklass

Fokusområde:
Entreprenörskap & företagande

Målområde 9: God ekonomisk hushållning
Målområde 10: Attraktiv arbetsgivare
Målområde 11: Miljömässigt hållbar tillväxt
Målområde 12: Stad och landsbygd

Fokusområde:
Hållbart & attraktivt samhälle



A man and a woman are smiling and standing on their bicycles on a paved path next to a body of water. The woman is on the left, wearing a light blue shirt and a black helmet. The man is on the right, wearing a blue jacket and a black helmet. In the background, there is a large red bridge, green trees, and a clear blue sky. A white swan is visible in the water in the bottom left corner.

Bo & leva

3.1 Fokusområde: Bo och leva

Målområde 1: Vård, stöd och omsorg

Målområde 2: Skola och utbildning

Målområde 3: Meningsfull sysselsättning

Målområde 4: Integration

Målområde 5: Tillgänglighet och inflytande

Målområde 6: Tryggt och robust samhälle

Vård, stöd och omsorg

Vård, stöd och omsorg har en grundläggande roll i vårt välfärds-samhälle. Vi ska ge stöd till dem som behöver det, men också ställa krav för att var och en ska ta ansvar för sitt eget liv och försörjning. Våra kommuninvånare ska alltid känna att det finns en trygghet inom vård och omsorg.

Omsorgen ska hålla en god kvalitet och den digitala utvecklingen ska ses som en möjlighet att ge verksamheten en effektiv och välfungerande service till våra äldre. Vi ser positivt på externa utförare som ökar valfriheten, skapar en sund konkurrens och bidrar till en bredare arbetsmarknad.

Vi ser att behovet av hemtjänst stadigt ökar då allt fler väljer att bo kvar i eget boende. För att möta den utvecklingen behöver vi utveckla och anpassa oss. Vi behöver fortsätta arbetet med att se över tillgången av lokaler samt väga in behovet av reinvesteringar och nyproduktion. Ändamålsenliga lokaler är nyckeln till en fungerande arbetsmiljö och en effektiv organisation.

Behovet av LSS-insatser och boendestöd (SOL) ökar. Vi följer löpande upp vår leverans och kvalitet så att vi kan garantera goda levnadsvillkor för dem som är beroende av samhällets insatser.

Ett fortsatt samarbete mellan bildningsnämnden, arbetsförmedlingen, försäkringskassan och socialtjänsten är nödvändigt. Målet är att underlätta för människor att växa av egen kraft.

För att kunna säkerställa en god kvalitet i verksamheten är kunskaper i svenska en förutsättning för god kommunikation och dokumentation. Behovet av kompetensförsörjning är fortfarande stort, vilket innebär att vi behöver göra riktade insatser. Heltid som norm är en viktig del i det arbetet.



Särskilt fokus kommer ligga på att

- Möta den demografiska utmaningen genom lokalomställningar och kompetensförsörjning
- Möta ett förändrat samhällsklimat genom kravställen och rätts-säker hantering
- Tillgodose god kvalitet och leverans genom granskning och uppföljning
- Stärka arbetet med förebyggande insatser för äldre
- Fortsatt ställa krav på goda språkkunskaper i yrkessvenska
- Anställa en äldreкуратор
- Utredda avgiftsfria trygghetslarm



Skola och utbildning

I Motala kommun ser vi idag utmaningar med för låg måluppfyllelse. Vi vill att fler elever ska nå sin fulla potential. Många förskolor och skolor är i behov av upprustning och har också ökande svårigheter med kompetensförsörjning. Det finns även en demografisk utmaning med förändrat barn- och elevunderlag som vi behöver möta.

Motala kommun ska erbjuda en bra skola med hög kvalitet för alla. Våra skolor ska vara trygga, erbjuda likvärdig utbildning och studiero, och kompetenta medarbetare ska ge en grund för ökade kunskapsresultat. Vi ska vara en attraktiv arbetsgivare och fortsätta den påbörjade omställningen av skolorganisationen mot större, effektivare och framförallt enheter med högre kvalitet. En likvärdig resursfördelning är också viktig, liksom identifiering av utmaningar och framgångskoncept. Vi ska arbeta vidare med att ha entreprenörskap som en genomgående profil genom hela skoltiden.

Även våra förskolor genomgår en översyn när det gäller lokaler, underhåll och organisation. Att arbeta mot större enheter även här är nödvändigt. Det gör det möjligt att lägga resurser på vår personal och barnens lär- och lekmiljöer, och ger samordningsvinster både ekonomiskt och kvalitetsmässigt. Vi ska ha en likvärdig förskola som rustar våra barn för framtiden.

Vår vuxenutbildning gör ett viktigt och bra arbete och det är väsentligt att den håller en hög nivå. Att de som kan, kommer ut i arbete och egen försörjning är av största vikt både för samhälle och individ. Det är avgörande att människor erbjuds rätt förutsättningar i form av relevanta kunskaper, färdigheter och kompetenser. Kunskaper i det svenska språket är en av nycklarna. Ett bra samarbete med arbetsmarknadsenheten kan innebära den extra stöttning som möjliggör steget till arbete för individen och därmed också fler potentiella medarbetare för kommun och företag. Etableringen av ett Campus i centrala Motala kommer också att vara ett led i framgången och ge oss en bredare bas för rekrytering.

Särskilt fokus kommer ligga på att

- Öka måluppfyllelsen
- Hjälpa elever i behov av särskilt stöd
- Arbeta med närvarofrämjande arbete
- Möta den demografiska utmaningen genom lokalomställning och en effektivare organisation
- Säkerställa kompetensförsörjning genom riktade insatser
- Färdigställa och utveckla Campus i Motala centrum



Målområde 3:

Meningsfull sysselsättning

Meningsfull sysselsättning är en av hörnstenarna i vårt samhälle och en förutsättning för utveckling på både individ- och samhällsnivå. Vårt mål är att alla som kan arbeta, med rätt stöd ska arbeta utifrån sin egen förmåga.

Kommunen ska erbjuda stöttning och ställa krav utifrån individens förutsättningar. Det innebär att den som behöver stöd och hjälp ska få det, samtidigt som den som kan arbeta ska få vägledning och stöttning för att kunna göra det. En meningsfull sysselsättning ska erbjudas inom kommunens verksamheter och i samarbete med näringslivet. Genom exempelvis daglig verksamhet, lokala jobbspår och förstegsverksamheter skapar vi ytterligare möjligheter för personer som står längre ifrån ett eget arbete att delta i arbetslivet på ett meningsfullt sätt. Samtidigt kan detta bidra till kommunens kompetensförsörjning.

Kommunens arbete syftar till att stärka individen, familjen och i förlängningen även samhället. Sysselsättning och delaktighet har en brottsförebyggande, integrerande och ekonomiskt fördelaktig effekt för både individen och samhället.

Genom att fokusera på dessa områden kan vi säkerställa att alla som kan arbeta får möjlighet att göra det på sina egna villkor, vilket skapar ett mer inkluderande och välmående samhälle. Genom stödjande åtgärder ser vi till att fler kan ta steget ut i arbete eller vidare studier och på sikt bidra till sin egen försörjning.



Särskilt fokus kommer ligga på att

- Öka egenförsörjningen genom stöttning ut i arbete eller vidare studier
- Erbjuda individanpassat stöd och ställa krav som matchar individens förmåga och behov
- Fortsätta utveckla samarbeten med näringslivet och vuxenutbildningen för att skapa meningsfulla sysselsättningsmöjligheter



Målområde 4:

Integration

Motala och Sverige har under de senaste åren tagit ett stort ansvar för människor på flykt och Sverige har misslyckats med att integrera många nyanlända. Allt för många blir inte en del av samhället utan fastnar i utanförskap.

Att lära sig det svenska språket och viljan att vara en del av samhället är nyckeln till en framgångsrik integration. Vi ska därför fortsätta att arbeta för att fler lär sig svenska, arbeta med

strategier för självförsörjning och egenansvar. Vi behöver exempelvis säkerställa att vi använder tolkar på ett effektivt sätt, som ett stöd i verksamheten och för rättssäkra myndighetskontakter. Vi vill även motverka bostadssegregationen som är en del av Motala. Därför arbetar vi med blandade upplåtelseformer i befintlig bebyggelse och vid nyproduktion.

Vi ser också att civilsamhället kan bidra till att minska utanförskapet. Detta uppmuntrar vi genom riktade satsningar på föreningar, som speciellt riktar sig till unga som tar ett stort ansvar för att skapa ett inkluderande samhälle. Bostadsstiftelsen Platen lägger idag stora resurser på integration i sina bostadsområden där vi kan och ska samverka.

Vi behöver samtidigt verka för en ökad integration med särskilt fokus på jämställdhet och allas lika möjligheter i samhället. Organisationer vars verksamhet motverkar integration, demokrati och jämställdhet ska inte erhålla kommunalt stöd.

Särskilt fokus kommer ligga på att

- Ta fram en strategi för att arbeta mot bostadssegregation
- Arbeta integrationsfrämjande med inriktning på självförsörjning och egenansvar
- Stärka integrationsarbetet genom arbetsmarknadsinsatser, utbildning och nätverk
- Fortsatt stödja föreningar med extra fokus på arbete för integration och jämställdhet



Målområde 5:

Tillgänglighet och inflytande

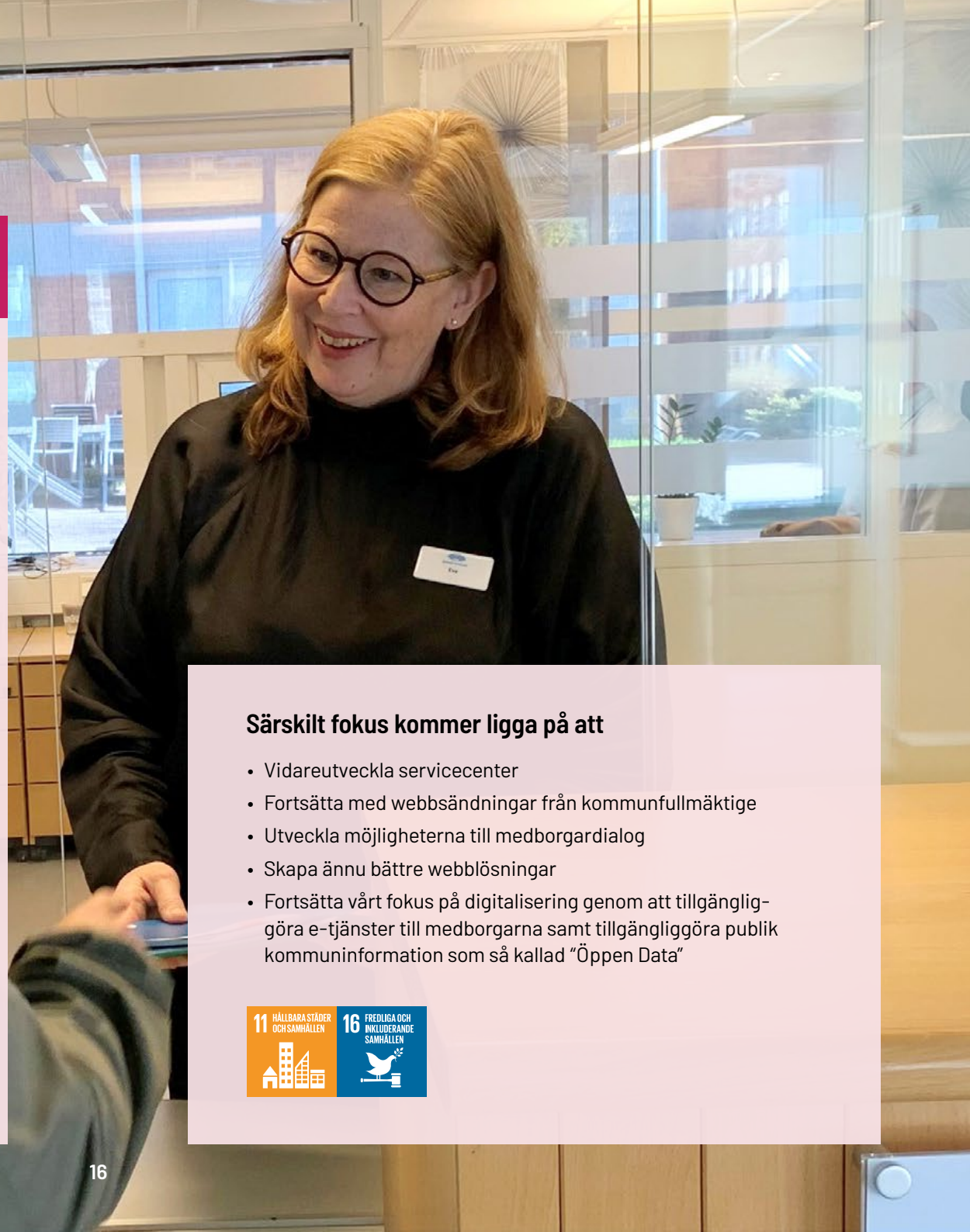
Tillgänglighet och inflytande är några av de viktigaste frågorna i en fungerande demokrati och gör att vi tillsammans kan ta del av och påverka den framtid vi vill skapa tillsammans.

Genom insyn, transparens och ökad tillgänglighet ger vi Motalaborna möjlighet att följa kommunens beslutsprocesser. Vi har ett ansvar att ta tillvara på det engagemang som finns i vår kommun och att skapa möjligheter för Motalaborna att känna sig delaktiga i politiska beslut.

Vi är måna om Motalabornas delaktighet i vår gemensamma framtid och därför vill vi utveckla möjligheterna gällande medborgardialoger.

I Motala ska det vara lätt att söka information, ställa frågor och få svar på dessa. Vi ska se till att våra invånare vet vad som pågår och vad som kommer att hända i Motala kommun. För att uppnå detta skall möjlighet ges till alla, att få stöd och hjälp vid alla sorters kontakter genom till exempel kommungemensamma servicecenter. Vi vill att den service som erbjuds ska vara hög och likvärdig för alla.

Vi ska öka möjligheterna att göra sina ärenden via e-tjänster och samtidigt säkerställa att de är enkla att använda. Informationen skall vara lättillgänglig för alla. Genom ökad digitalisering skapar vi en kommun där alla är inkluderade och där alla är delaktiga.



Särskilt fokus kommer ligga på att

- Vidareutveckla servicecenter
- Fortsätta med webbsändningar från kommunfullmäktige
- Utveckla möjligheterna till medborgardialog
- Skapa ännu bättre webblösningar
- Fortsätta vårt fokus på digitalisering genom att tillgängliggöra e-tjänster till medborgarna samt tillgängliggöra publik kommuninformation som så kallad "Öppen Data"



Tryggt och robust samhälle

Motala kommun ska vara en kommun där alla medborgare ges möjlighet att leva sina liv i ett tryggt samhälle. Verkligheten är tyvärr en annan, då det finns områden som upplevs som otrygga. Genom förebyggande arbete i samverkan med aktörer som polisen, Bostadsstiftelsen Platen, föreningslivet och civilsamhället skapar vi ett tryggare Motala. Med polisen har vi överenskommelser, bland annat en gemensam handlingsplan, en samverkansöverenskommelse för ett långsiktigt brottsförebyggande och trygghets- skapande arbete och även ett medborgarlöfte. Kommun- och polisledningarna träffas regelbundet för att verka för ett tryggare Motala. Trygghetsvandringar är också viktiga för att identifiera och åtgärda otrygga områden. Kamerabevakning bör införas i utvalda, offentliga miljöer.


Goda värderingar måste grundläggas i familjen och understödjas av skolan. Vi vill därför förbättra samarbetet mellan föräldrar, skola, sociala myndigheter och polisen, för att tidigt fånga upp ungdomar i riskzonen. Kommunens brottsförebyggande och trygghetskapande arbete omfattar särskilt Charlottenborg, Väster och Ekön. Bråmo är ett viktigt forum där olika aktörer delger varandra värdefull information. Kommunen ingår i en länsövergripande styrgrupp för att minska brottsligheten i Motala och länet.

Tillsammans med trygghetskapande aktörer inom civilsamhället arbetar vi för att göra Motala till en trygg kommun att bo och växa upp i. Civilförsvaret kommer att bli allt viktigare i framtiden och en kontinuerlig planering pågår för att öka tryggheten vid krig och kriser av olika slag. Det nya måltidscentret är ett exempel på satsningar för att trygga matförsörjningen till skolor och äldreboenden.

Särskilt fokus kommer ligga på att

- Utveckla arbetet med civilförsvaret
- Stärka samverkan med civilsamhället
- Stärka det brottsförebyggande arbetet
- Införa kamerabevakning i offentliga miljöer där behov finns
- Fortsätta höja trafiksäkerheten





Värdskap &
upplevelser

3.2 Fokusområde: Värdskap och upplevelser

Målområde 7: Kultur, evenemang och fritid

Målområde 7:

Kultur, evenemang och fritid

Motala kommun har en lång historia och kulturarvet är något vi vill dela med oss av. Motala är en stad full av upplevelser och vi är vana och har kunskap att arrangera stora event. Vi har ett brett utbud av olika evenemang och upplevelser året runt. Vi ser att de bokade evenemangen i Lokverkstan har satt Motala på kartan på ett sätt som gör oss stolta, spännande bokningar presenteras över hela året. Vi ser ett växande kulturutbud i området kring gamla Motala verkstad och tillsammans med privata alternativ kan vi bidra till ett levande Motala.

Vi ser gärna att fler upptäcker vår kommun. Vårt unika läge med direkt närhet till vatten och fantastisk natur är något vi är stolta över och något vi kommer fortsätta att förädla. Motala är en kommun där vi tydligare kommer att profilera oss inom kultur, evenemang, idrott och fritid. Ett utvecklat värdskap för våra besökare och våra kommuninvånare är viktiga satsningar framöver. Motala är och ska vara ett naturligt och självklart besöksmål.

Vi värnar om ett rikt och jämställt föreningsliv som tillsammans med civilsamhället är en stark kraft. Vår kommun ska erbjuda en mängd moderna idrottsanläggningar som möjliggör att våra duktiga föreningar kan utvecklas. Ett rättvist ekonomiskt stöd till våra föreningar och rimliga hyror ska bidra till en bra och hållbar framtid.

Särskilt fokus kommer ligga på att

- Fortsätta utveckla Motala som evenemangsstad och besöksmål
- Verkställa kommunens evenemangsstrategi
- Skapa ett flertal tillväxt- och fritidsinvesteringar för att stärka Motala som varumärke
- Skapa förutsättningar för ett starkare förenings- och kulturliv
- Utveckla stadskärnan med inriktning på Stora torget, Stadsparken och hamnen
- Starta projekt avseende simhall





**Entreprenörskap
& företagande**

**3.3 Fokusområde:
Entreprenörskap
& företagande**

Målområde 8: Företagsklimat i toppklass

Företagsklimat i toppklass

Företagen är viktiga för vår kommun – de bidrar med en god tillväxt som skapar arbetsmöjligheter för våra kommuninvånare. Motala har en tradition av en nyskapande företagsmiljö. Vi är en kommun med mångåriga traditioner av tunga industriföretag som bland annat Göta kanal och Motala verkstad som nu är över 200 år. Utvecklingen av Motala har gått till en kommun med många små och växande företag som är viktiga för Motalas tillväxt.

Vi vill att företagen ska vara nöjda med kommunens service och att politik och näringsliv ska arbeta gemensamt och känna till varandras förutsättningar. Vi ser utmaningar idag kring hur näringslivet uppfattar den kommunala servicen. Genom dialog, förankring och genomtänkta beslut ska vi skapa en god grund för att förbättra näringslivsklimatet. Exempel på detta är ett nyskapat näringslivsråd, förstärkt fokus på dialogmöten innan beslut, näringslivsutskott och evenemangsstrategi som ska hjälpa till.

Vi ska möjliggöra ett brett utbud av företag i kommunen och främja nyföretagande. För det ska vi också ha en välkomnande inställning till de nya företag som knackar på dörren till Motala. Delar av den kommunala verksamheten ska konkurrensutsättas för att stimulera till en sund konkurrens, ökad valfrihet, bredare arbetsmarknad och locka nya företag till vår kommun. Exempel är tillämpning av nya konkurrenspolicyn med tydligare fokus på upphandlingar.

Motala ska ha en god beredskap för markområden som möjliggör nya företagsetableringar. Våra rutiner behöver förbättras kontinuerligt gällande detaljplan, bygglov, upphandlingar, tillsyn och tillstånd. Ett exempel på det är den etableringsstrategi som vi tar fram för att kunna erbjuda tydligare förutsättningar för nyetableringar. Vi arbetar samtidigt med strategiska markförvärv för att kunna erbjuda möjligheter för såväl växande företag som nya etableringar i Motala kommun.



Vi samarbetar med näringslivet för att säkra framtidens kompetensförsörjning. Vi jobbar aktivt inom skolan med UF-företagande och nätverkande för att minska tröskeln till att starta företag.

Särskilt fokus kommer ligga på att

- Erbjuder en servicenivå av hög klass genom fortsatt satsning på kundnöjdhet
- Säkerställa att fler lokala aktörer kan ta del av de kommunala upphandlingarna
- Förbättra företagets kompetensförsörjning genom att erbjuda relevanta utbildningar
- Genomlys och anpassa våra taxor och handläggningstider för att skapa ett attraktivt företagsklimat
- Arbeta för att fler ska vilja starta företag i Motala





**Hållbart &
attraktivt
samhälle**

3.4 Fokusområde: Hållbart och attraktivt samhälle

Målområde 9: God ekonomisk hushållning

Målområde 10: Attraktiv arbetsgivare

Målområde 11: Miljömässigt hållbar tillväxt

Målområde 12: Stad och landsbygd

God ekonomisk hushållning

Att ha en ekonomi i balans som tar höjd för framtiden är av högsta vikt. Men en ekonomi i balans skapas inte av sig självt. I varje beslut måste nyttan vägas mot kostnaden och de effekter som skapas. Vi måste hela tiden följa upp kostnadsutvecklingen och göra justeringar om kostnaderna ökar mer än vad vi har råd med. Det gör vi och därför tvingas vi fatta beslut som inte alltid uppskattas av alla. Det är lätt att vilja genomföra saker men om vi inte har ekonomi för förändringarna så kommer konsekvenserna bli negativa.

Vi tar därför ansvar för kommunens ekonomi. Utmaningarna är många men vi är förberedda inför de kommande åren. Antalet äldre ökar och det måste vi ta höjd för. Det finns ingen annan möjlighet. Under 2025 ska vi därför uppnå ett resultat på en normal nivå. Nettokostnadsutvecklingen ska hållas på en balanserad nivå.

För att säkerställa en god ekonomisk hushållning behöver vi arbeta med omställningar, ransoneringar och effektiviseringar. Varje skattekrona som inte används effektivt är ett misslyckande och måste åtgärdas. Det ställer krav på våra verksamheter och chefer som ska genomföra omställningsresan. Med denna budget ger vi dem förutsättningar då vi ger full kompensation för löner, demografi och prisökningar. Trots det kommer det bli en utmanande resa då antalet barn minskar i skolan och antalet äldre ökar i omsorgen.

Vi arbetar även med strukturella omställningar och 2025 kommer vi implementera en helt ny organisation där våra utförarförvaltningar (teknisk serviceförvaltning och samhällsbyggnadsförvaltning) slås samman. Vi ser att det kommer skapa stora samordningsvinster och även skapa en större nytta för våra medborgare.

Motala kommun står de närmaste åren inför stora investeringar. Vi ser också att vi behöver öka reinvesteringstakten för att åtgärda underhållsskulden. Kommunens lokaler ska nyttjas effektivt och ineffektiva lokaler avvecklas. En nyckel till god arbetsmiljö är ändamålsenliga lokaler och det måste vi ta höjd för. Genom att ta ansvar för en långsiktigt hållbar ekonomisk politik skapar vi de bästa förutsättningarna för Motala att fortsätta växa. Samsyn och helhetssyn är ledord för att detta ska kunna ske.

Särskilt fokus kommer ligga på att

- Förstärka beställarorganisationen
- Uppfylla uppsatta ekonomiska mål
- Säkerställa att nämndernas kostnadsutveckling följs
- Arbeta med nyttorealiseringsprojektbeslut
- Särskilt följa personalutvecklingen i våra nämnder



Målområde 10:

Attraktiv arbetsgivare

Medarbetare är vår viktigaste resurs. Motala kommun ska vara en attraktiv arbetsgivare med kompetenta, friska och motiverade medarbetare. Motala kommuns arbetsgivarvarumärke ska stärkas och lyfta de individer som underlättar vardagen för sina kollegor.

Det nya personalpolitiska programmet är framtaget och implementering är prioriterat. Kommunens personal är en gemensam resurs som vi behöver ta vara på. En av våra främsta utmaningar för framtiden är kompetensförsörjningen, det är därför av allra största vikt att vi behåller personal inom kommunen. Vi behöver också vidareutbilda vår personal och chefer, samtidigt som vi behöver rekrytera ny personal med god kompetens på rätt plats. Anställning ska ske inom normen för heltid.

Trivselfaktorn är det som får vår personal att stanna, och med en bra arbetsmiljö får vi frisk och motiverad personal som vill vara med och utveckla sin arbetsplats. Därför är det viktigt att det systematiska arbetsmiljöarbetet fungerar samt att arbetsmiljöpolicy används och är väl förankrad.

Frisknärvaron ska öka med fortsatt minskad personalomsättning. En del i detta är taktiska investeringar så att personalen har ändamålsenliga lokaler att vistas i.

För att identifiera eventuella problem är det viktigt att underlag skapas för framtida beslut, det är därför av vikt att vi får in relevanta underlag som kan komma från undersökningar och enkäter. Både medarbetare och chefer behöver få tid att svara på detta.

Särskilt fokus kommer ligga på att

- Stärka arbetsgivarvarumärket
- Förstärka möjligheterna till karriärutveckling inom kommunen
- Fortsatt uppmuntra till ökad användning av friskvårdsbidraget





Målområde 11:

Miljömässigt hållbar tillväxt

Vattnet, åkrarna och skogen är grunden i Motalas DNA. Att ta hand om vår miljö är att ta hand om oss själva. För oss är det därför av största vikt att hålla Vätterns vatten rent från föroreningar och kemikalier, att högklassig åkermark i det längsta ska värnas och skyddas och att skogen ska vara en aktiv resurs för såväl civilsamhället som näringslivet.

Motala kommuns tillväxt ska präglas av hållbarhet och en god bibehållen miljö. För att kommunen ska kunna växa långsiktigt måste vi värna miljön och växa hållbart. För framtidens energiförsörjning är det av stor vikt med en mix av olika klimatsmarta energikällor. Inom kommunens gränser finns sol-, vind- och vattenkraft.

Ett strategiskt arbete med att identifiera och tillvarata nyttor med Boverkets föreskrifter för digital översiktsplan och geografiska miljöbedömningar i den fysiska planeringen inleds. Vi satsar på rening av läkemedelsrester, PFAS och mikroplaster i avloppsvatten för renare utsläppsvatten i Vättern och Boren. Arbetet med att bekämpa invasiva arter ska fortsätta.

Fördjupat arbete ska ske med Motalas del i Östergötlands energi- och klimatstrategi. Satsningarna på förnybar och robust energiförsörjning fortsätter. Till exempel ska installationer av solpaneler på kommunens fastigheter fortsätta. Infrastrukturen för laddstolpar ska utvecklas. Arbetet med att skapa en hållbar cirkulär ekonomi kommer att fortsätta.

Särskilt fokus kommer ligga på att

- Värna och skydda högklassig jordbruksmark
- Underlätta för etablering av solpaneler på privat initiativ
- Fortsatt installera solpaneler på kommunens fastigheter
- Skapa förutsättningar för att utöka antalet laddplatser för elfordon
- Utredda vattenkvaliteten i Motalaviken



Målområde 12:

Stad och landsbygd

Motala ska vara en livskraftig kommun som växer både i staden och på landsbygden. Vi vill och behöver bli fler invånare i Motala kommun och därför arbetar vi för att ha attraktiva miljöer i hela kommunen för boende, näringsliv och fritid. Detta bidrar till ett rikt och likvärdigt liv för våra medborgare.

Vi vill att hela kommunen ska utvecklas och bra förutsättningar för levande landsbygd ska vara en självklarhet för både politiker och tjänstepersoner. Tillsammans med kommuninvånarna på landsbygden och den politiska landsbygdsgruppen arbetar vi för att stärka och förbättra tillvaron i hela kommunen. Vargens ökade utbredning skapar oro och försvårar för företagande och möjligheter för djurhållning på landsbygden. Den politiska majoriteten kommer därmed påverka i tillgängliga forum för en utökad skydds jakt av varg.

Vi ska ha ett fortsatt högt tempo i samhällsplanering och tillväxt-höjande investeringar. Vi ska utveckla nya områden för bebyggelse i samarbete med intressenter på den öppna marknaden. I översiktsplanen har kommunen identifierat ett antal områden för landsbygdsutveckling i strandnära lägen.

Vi vill fortsätta utveckla området kring Stadsparken i Motala där utescenen kommer på plats.



Särskilt fokus kommer ligga på att

- Färdigställa utescenen i Stadsparken
- Värna våra landsbygdsskolor
- Fortsatt utveckla naturturismen
- Fortsatt arbeta för tillgång till fiber/bredband i hela kommunen
- Fortsatt verka för tågstopp i Godegård
- Underlätta för att bo, bygga och leva på landsbygden
- Arbeta utifrån landsbygdsprogrammet



4. Allmänna förutsättningar

4.1 Befolkningsprognos

Befolkningsutvecklingen i Sverige

Folkmängden i Sverige uppgick 2023 till 10,5 miljoner. Sedan 2000-talets början har folkmängden ökat i Sverige vilket beror på att fler har fötts än det har dött, men framför allt beror den på att fler har invandrat än utvandrat. Kvinnor lever generellt längre än män, men sedan 1980-talet har könsskillnaderna minskat eftersom mäns medellivslängd ökat mer än kvinnors. År 2023 var medellivslängden 84,9 år för kvinnor och 81,6 år för män.

Befolkningsutvecklingen i Motala kommun

Vid årets slut 2023 var Motalas folkmängd 43 728 personer vilket ger ett oförändrat antal invånare mot föregående år. Flyttnettot för 2023 blev positivt med 51 personer medan födelseöverskottet blev negativt med -64 personer.

Under 2023 flyttade 1 670 personer till Motala vilket är 105 personer färre än under föregående år. Antal personer som flyttade från Motala under 2023 var 1 619 personer vilket är 58 personer färre än under föregående år.

Under 2023 föddes det 381 barn vilket är ett lågt tal sett mot tidigare år men det är 21 fler barn än föregående år som var ett rekordlångt år i antal barnafödslar. Antalet avlidna uppgick år 2023 till 445 personer vilket var 25 personer fler än föregående år.

Befolkningsprognos 2024-2033

Befolkningen i prognosen skrivs fram ett år i taget med folkbokförda personer i Motala år 2023 som utgångspunkt. De som bor i kommunen men inte är folkbokförda där, till exempel asylsökande finns inte med i prognosen.

Antalet födda och döda beräknas för varje år genom att befolkningen i varje åldersklass multipliceras med åldersspecifika fruktsamhetstal respektive dödsrisker. Antalet inflyttare beräknas utifrån utvecklingen i kommunen de tre senaste åren som grund men med tillägg av kommunens byggprognos. Byggprognosen påverkar dessa värden genom de byggplaner som kommunen har för perioden. Denna befolkningsprognos baseras på kommunens byggprognos från januari 2024, vilken kan komma att revideras efter sommaren utifrån de förändringar som uppstår på marknaden. En värdering av kommunens befolkningsprognos kommer att ske inför kommunfullmäktiges beslut om Finansplan i november 2024.

Antalet utflyttare beräknas utifrån ett genomsnitt av de tre senaste årens utflyttning. Utflyttningsbenägenheten i varje ålder multipliceras med folkmängden i motsvarande ålder vilket ger antalet utflyttare efter ålder och kön.



Tabell: Utvecklingen av folkmängden och förändringskomponenter över tid.
Prognos för åren 2024 och 2033.

	Utfall 1980	Utfall 1990	Utfall 2000	Utfall 2023	Prognos 2024	Prognos 2033
Födda	522	577	387	381	377	426
Döda	532	505	464	445	459	512
Födelseöverskott	-10	72	-77	-64	-83	-86
Inflyttade	1576	1545	1511	1670	1740	1995
Utflyttade	1550	1332	1444	1619	1631	1709
Flyttnetto	26	213	67	51	110	286
Folkökning	16	285	-10	-13	27	200
Folkmängd	41 965	41 994	42 175	43 728	43 755	45 643

Under prognosperioden 2024–2033 beräknas Motala kommuns folkmängd att öka från 43 755 till 45 643 vilket är en ökning med 1 888 personer. Flyttnettot förväntas att bli i genomsnitt 270 personer per år och födelsenettot -80 personer per år. Det ger en förändring med i snitt 190 personer per år.

4.2 Finansiella förutsättningar

Enligt SKR:s ekonomirapport från maj 2024 kan vi se att trots ett relativt starkt resultat 2023 hade 69 kommuner underskott under året. De svaga resultaten håller i sig även i år och så mycket som var fjärde kommun budgeterar med underskott och ytterligare 24 kommuner med ett nollresultat. Endast i 36 av dessa kommuner motsvarar resultatet minst 2 % av skatter och bidrag. Trots det svaga ekonomiska läget höjde endast 13 kommuner skattesatsen 2024, medan 10 kommuner sänkte den. En knapp fjärdedel av kommunerna budgeterar med uttag ur resultatutjämningsreserven. Pensionskostnaderna (p.g.a. den höga inflationen och nytt pensionsavtal 2023) och prisökningarna är två starkt bidragande anledningar till de tuffa ekonomiska förutsättningarna 2024. Utvecklingen framåt av pensionskostnaderna är tätt kopplad med prisbasbeloppet som för nästkommande år kommer att avgöras av inflationstakten under juni månad.

SKR bedömer att en återhämnning av ekonomin kommer att ske under 2025 och 2026. En lägre inflation bidrar till minskade pensionskostnader. Räntorna bedöms att gå ner men den höga prisnivån ligger kvar. Även om riksbanken sänkt styrräntan och att inflationen i Sverige under det andra halvåret kommer under inflationsmålet på 2 % bedömer SKR att både svensk BNP-tillväxt och den globala tillväxten väntas öka först under 2025. Det beror på att effekten av räntesänkningarna allt som oftast dröjer något. År 2024 fortsätter kommunerna att påverkas av reallt urholkade skatteintäkter och i år kommer skatteunderlaget att öka betydligt långsammare än normalt. 2025–2027 beräknas däremot skatteunderlaget att växa snabbare än det historiska genomsnittet till stor del tack vare en ökning av antalet arbetade timmar. Precis som i Motala ser man i sektorn stora investeringsbehov och till följd av det en ökad låneskuld. Trots det spås resultatet i sektorn att stärkas från 2025.

SCB publicerade under 2023 en befolkningsframskrivning som skiljer sig markant från befolkningstillväxten i årets prognos som visar på en halvering i tillväxten de närmaste tio åren. Det är framför allt barn och unga som beräknas minska samtidigt som antalet personer över 80 år ökar i samma takt som tidigare. Det innebär svagare skatteintäkter än vad man räknat med samtidigt som kostnaderna beräknas öka i takt med de demografiska behoven. Förändringarna i behoven innebär att resurser kommande år måste ställas om från verksamheter riktade mot barn och unga till verksamheter riktade mot äldre. Enligt PwCs senaste Långsiktiga finansiella analys, så har Motala en högre andel i åldersgruppen 80+ jämfört med riket. Enligt samma analys bedöms ålderskategorierna 80+ samt 16-19 år att öka främst vilket påverkar den så kallade försörjningskvoten.

De finansiella förutsättningarna för Motala kommun grundar sig i en långsiktig finansiell analys och framskrivning av kommunens ekonomi. Analysen uppdateras årligen utifrån kommunens senaste kostnadsläge, befolkningsprognos samt investeringsplaner. I nuläget visar analysen på ett behov av att i genomsnitt minska kommunens kostnader med 0,75 % varje år för att undvika skattehöjningar. Nivån på effektiviseringsbehovet varierar mellan åren. Förutsättningarna inför budgetåret 2025 är klart mycket bättre än det var inför innevarande år. Vi ser en dämpad inflation samt både lägre ränte- och pensionskostnader. Men kostnaderna bedöms också öka 2025-2027 till följd av att de demografiska behoven förändras och de höga investeringsnivåerna kommande år. Med investeringsnivåer som kan komma att bli dubbelt så höga årligen jämfört med innevarande år sätter det också stora krav på bedömningen av vår genomförandekapacitet. De ökade investeringsnivåerna bidrar till ökade kapitalkostnader i budgeten vilket innebär högre räntekostnader och avskrivningar.

4.3 Finansiella mål

Kommunfullmäktige har under våren 2023 antagit fem finansiella mål som ska möjliggöra för kommunen att möta den långsiktiga finansiella utmaningen:

1. Mål för kostnadsutvecklingen – Kommunen ska ha en stark styrning och kontroll av kostnadsutvecklingen i verksamheterna. Målsättningen är att kommunens årliga kostnadsutveckling per invånare inte ska överstiga 3 %.
2. Mål för årets resultat – Årets resultat ska bidra till att stärka kommunens finansiella förutsättningar. Målsättningen är att årets resultat ska vara i intervallet 2,5 - 4 %.
3. Mål för självfinansiering av investeringar – Kommunen ska i hög grad finansiera sina investeringar med egna medel. Målsättningen är att självfinansieringsgraden av årets investeringar i genomsnitt ska uppgå till minst 50 %.
4. Mål för låneskulden – Kommunen ska eftersträva en låg grad av skuldsättning. Målsättningen är att kommunens låneskuld inte ska överstiga 50 % av skatteintäkter, generella statsbidrag och kommunalekonomisk utjämning.
5. Mål för soliditeten – Kommunen ska eftersträva att stärka sin långsiktiga betalningsförmåga. Målsättningen är att Soliditeten inklusive ansvarsförbindelsen ska överstiga 20 % och långsiktigt stärkas.

Förslaget till Mål och Resursplan för 2025-2027 innebär en kraftig ökning av låneskulden vilket innebär att målsättningarna för självfinansieringsgraden och nivån på låneskulden inte håller sig inom beslutade målnivåer 2025.



5. Resursfördelning

5.1 Politisk inriktning och förutsättningar för resursfördelning

Motala kommun står fortsatt inför utmaningar och detta måste hanteras. 2024 var ett exceptionellt utmanande år då inflation, pensionsåtaganden och andra kostnadsdrivande effekter sammanföll under ett och samma år. Inför 2025 ser förutsättningarna helt annorlunda ut.

Inför beslutet om Mål och resursplan för 2025 i kommunfullmäktige i augusti tog vi höjd för effektiviseringar om 51 mnkr samt prioriteringar på 3 mnkr. De förbättrade finansiella förutsättningarna innebär att effektiviseringsbehovet stannar på 38 mnkr och inga ytterligare effektiviseringar fördelas i samband med beslut om Finansplanen. Dessutom kan ytterligare prioriteringar till nämnderna genomföras samtidigt som kommunens resultat förbättras från 2,5 % till 2,9 %.

Det är absolut nödvändigt för att möta den förändrade befolkningsstrukturen i vår kommun. Vi blir fler äldre och färre i förskola och skolålder. Det gör att vi måste ställa om och möta de ökade omsorgskraven som blir följderna av detta.

Det är viktigt att förmedla att detta inte är ett sparbeting för ett enskilt år utan effektiviseringskraven fortsätter. Vår långsiktiga prognos pekar mot att de effektiviseringskrav som vi tar höjd för i år kommer fortsätta många år framåt. Det är inte unikt för Motala kommun utan hela Sverige möter en liknande utveckling. Det viktigaste är hur vi hanterar det.

För budgetåret 2025 ser vi att vi kan hämta hem stora effekter inom befintlig verksamhet, utan att vi gör avkall på kärnverksamheten. Vi följer den antagna resursfördelningsmodellen vilket

innebär att vi ger full priskompensation för löner, demografiska förändringar och priskompensation. Det innebär att vi inte har några dolda sparbetning utan nämnderna får full ersättning för att utföra sitt uppdrag.

För att möta den förändrade demografien och vad det innebär kommer resurser riktas mot socialförvaltningen, medan förskolan och skolan får mindre resurser då det blir färre barn. Därför måste vi göra lokalomställningar, vilket samtidigt skapar positiva ekonomiska effekter.

Inom fastighetsförvaltningen ser vi flera effektiviseringsmöjligheter då vi lämnar lokaler och ersätter gamla, lokaler som inte är ändamålsenliga, med nya och moderna. Vi ser samtidigt att vi kommer kunna arbeta mer rationellt med statsbidrag och planera för att använda dem på bästa sätt. Vi kommer genomföra energi-effektiviseringar och vi kommer effektivisera vår fordonsflotta. Vi kommer ställa om måltidsverksamheten då det nya måltidscentret står klart och verksamheterna kommer successivt flytta in i nya lokaler.

Organisationsmässigt ställer vi om tekniska serviceförvaltningen och samhällsbyggnadsförvaltningen vilket gör att vi kan skapa en effektivare organisation. Vi arbetar med effektivare inköp och upphandlingar och vi ser över vår personalekonomi.

Sammantaget ser vi att effektiviseringarna under 2025 kommer hanteras på ett sätt som inte kommer påverka våra medborgare i någon större utsträckning. Vi fokuserar på vårt inre arbete och där finns det fortfarande optimeringar att göra. Vi är stolta över det samarbete vi har tillsammans med våra tjänstemän och personal. Motala kommun har kontroll över vår utveckling och genom ett ständigt förbättringsarbete ser vi till att behålla kontrollen.



5.2 Resultatbudget

Det budgeterade resultatet för 2025 uppgår till 2,9 % av skatter och bidrag vilket motsvarar 82 mnkr. Skatteintäkter är beräknade enligt SKR:s prognos från oktober. För samtliga år ingår en säkerhetsmarginal för variationer i skatteintäkter och inflation på 35 mnkr per år.

Tack vare förbättrade finansiella förutsättningar med lägre pensionskostnader, dämpade inflation och lägre räntor bedöms det finansiella målet avseende resultatmål kunna uppnås för perioden 2025-2027.

Avskrivningar och finansiella kostnader ökar årligen till följd av en ökande investeringstakt.

Tabell: Resultatbudget

Mnkr	Budget 2025	Plan 2026	Plan 2027
Verksamhetens nettokostnad	-2 979	-3 056	-3 129
Avskrivningar	-185	-194	-212
Verksamhetens nettokostnader	-3 164	-3 250	-3 341
Skatteintäkter	2 319	2 418	2 516
Generella statsbidrag och utjämning	950	971	980
Verksamhetens resultat	105	139	155
Finansiella intäkter	8	7	7
Finansiella kostnader	-17	-30	-41
Årets resultat	96	116	121
Årets resultat i % av skatter och bidrag	2,9%	3,4%	3,5%

Preliminär beräkning av nämndernas och styrelsens anslag

Nämndernas ramar beräknas och kompenseras enligt kommunfullmäktiges resursfördelningsmodell. Nedanstående beräkning är preliminär och kommer att justeras inför beslutet om finansplan med anledning av förväntade revideringar i befolkningsprognos, inflations- och löneantaganden samt pågående organisationsförändringar.

Nämndernas anslag har ökat med totalt 119 mnkr för pris-, lön- och volymförändringar. Effektiviseringar på 28 mnkr är i MoR-beslut fördelade på nämnderna och inga ytterligare effektiviseringar fördelas i samband med finansplanen. Dessutom genomförs nivåhöjande prioriteringar samt en riktad prioritering för omställning under 2025.

Tabell: Kompensation per nämnd, netto

2025						
Mnkr	Lön- och pris-kompensation, netto	Volym-kompensation	Statsbidrag	Effektiviseringar 2025	Prioriteringar 2025 MoR	Prioriteringar 2025 Finansplan
Kommunstyrelsen	-7			3		-1
Kommunfullmäktige						
Revisionen						
Valnämnd						
Överförmyndarnämnd						
Bildningsnämnden	-43	2	-1	3	-1	
Samhällsbyggnadsnämnden	-5				-1	-1
Socialnämnden	-43	-10	12*	1	-1	-26
Tekniska servicenämnden	-13	1		21		-2
Summa	-111	-8	11	28	-3	-30

* Inför 2025 sker en minskning av det generella statsbidraget för äldreomsorg, och i MoR-beslutet minskades då SN:s ram med 11 mnkr. I samband med finansplanen återläggs dessa i ramen.

Av tabellen nedan framgår en specifikation av hur verksamhetens nettokostnader enligt resultatbudgeten fördelas på nämnderna samt på finansförvaltningen. Planen för 2026 och 2027 innehåller ett preliminärt effektiviseringsbehov på ca 40–45 mnkr per år.

Tabell: Nämndernas anslag

Nämnd, mnkr	Ram 2025	Ram 2026	Ram 2027
Kommunstyrelsen	-272	-278	-285
Kommunfullmäktige	-2	-3	-3
Revisionen	-2	-2	-2
Valnämnd	0	0	0
Överförmyndarnämnd	-7	-7	-8
Bildningsnämnden	-1 085	-1 116	-1 163
Samhällsbyggnadsnämnden	-100	-104	-109
Socialnämnden	-1 192	-1 235	-1 297
Tekniska servicenämnden	-494	-499	-506
Tillkommande lokal- och kapitalkostnader	-23	-23	-23
Summa nämndernas ramar	-3 178	-3 267	-3 396
Finansförvaltningen	14	-11	-43
Effektiviseringsbehov 2026 och 2027		28	98
Verksamhetens nettokostnader	-3 164	-3 250	-3 341

5.3 Exploateringsbudget

Med markexploatering avses åtgärder för att anskaffa, bearbeta och iordningställa råmark för att kunna bygga bostäder, affärer, kontor eller industrier. I exploateringsverksamheten ingår därmed också att bygga kompletterande gemensamma anordningar som gator, grönområden samt VA- och elanläggningar.

Den generella inriktningen av exploateringsprojekt är att den finansieras via försäljningsinkomster. Kommunfullmäktige fastställer därför inga ramar för exploateringsverksamheten utan enbart leveransplaner.

För varje exploateringsprojekt beslutar kommunstyrelsen om en exploateringskalkyl som fastställer projektets budget i form av förväntade utgifter och inkomster.

Projekten innebär normalt sett att inkomsterna kommer ett eller flera år efter att kommunen haft utgifter. Eventuella över- eller underskott av exploateringen redovisas som vinst eller förlust i resultaträkningen.

Leveransplan

Tabell: Leveransplan

	2023	2024	2025	2026	2027
Bostäder, antal					
Motala	167	120	478		15
Borensberg	2	36	110	23	30
Övriga kommunen	3	20	0	0	0
Verksamheter, kvm mark					
Motala	5 000	417 000	0		
Borensberg					42 400

Exploatering bostäder

Under perioden 2023–2025 planeras ca 900 bostäder färdigställas varav 750 i Motala tätort och 150 i Borensberg. Här ingår både kommunala och privata projekt. Det finns ett behov av bostäder i Motala och Borensberg, då främst efterfrågan på möjligheten att bygga småhus. Den kommunala tomtkön består av cirka 480 intressenter. Under 2022 släpptes ett 60-tal småhustomter i området Bråta Hagar i Borensberg och fler småhustomter är på gång i Norra Bråstorp i Motala, med planerat färdigställande 2028–2029. Planering för småhustomter pågår även i Dynudden och Djurkälla, då risken finns att detaljplanerna överklagas är det svårt att prognostisera ett genomförande.

Det pågår arbete med bostadsprojekt i centrum där Buntmakaren är på kommunens mark, med privat exploatör samt tillbyggnad på Plåtslagaren, som är privatägd fastighet. Med totalt ca 200 nya bostäder i de två projekten så skapas det goda möjligheter för utveckling av de verksamheter som finns i centrum. Många bostadsprojekt är även planerade att inledas under planperioden. Att planera för stadsutveckling inom det område som kallas Kanalstaden är prioriterat, vilket möjliggör för ett helt nytt bostadsområde med ett stort antal nya bostäder i centralt läge. Fokus ska också vara att möjliggöra för bostäder i kommunens mindre orter. Kommunen arbetar fortlöpande med att identifiera strategiska markförvärv för kommande exploateringar.

Exploatering verksamheter

I kommunen finns ledig mark för både industri och handel men efterfrågan på mark avseende handel är stor och tillgången på planlagd mark för det ändamålet minskar. För att vara attraktiva för nya verksamhetsetableringar är det viktigt att det finns alternativa områden som passar olika verksamheter bra. Planering för ny verksamhetsmark i Motala påbörjas under planperioden, nya etapper i Norrsten och i Bråstorp.

Exploatering Varamoprojektet

Detaljplanerna för Varamon antas september 2024 och vid laga kraft 2025–2026 uppstår en stor och markreserv i strategiskt läge och möjlighet att genomföra detaljplanerna. Detaljplanen för idrottscenter vid riksväg 50 har vunnit laga kraft och är nu en del av markreserven. Den tillgängliga marken inom de fem detaljplaneområdena för Varamoprojektet räknas in i leveransplanen för verksamhetsmark.



5.4 Investeringsbudget

Investeringsramar

Kommunfullmäktiges beslut om investeringar innebär att en totalram för investeringsutgifterna för varje år fastställs. Investeringsramen är fördelad på huvudkategorierna lokalinvestering, utvecklingsprojekt för tillväxt, reinvesteringar samt vatten- och avfallsnämndens investeringar. Kommunstyrelsen fattar projektbeslut inom de fastslagna ramarna, med undantag för vatten- och avfallsnämnden som fattar projektbeslut inom sina egna rammar. Nämnderna förfogar över hur de årliga reinvesteringsramarna fördelas. Sammantaget innebär detta att ramen för investeringsutgifter 2025 uppgår till 750 mnkr.

Utgångspunkten är att investeringsutgifterna i huvudsak ska vara självfinansierade genom årets resultat samt årets avskrivningar. För perioden 2025-2027 kommer investeringsutgifterna ligga väsentligt över självfinansieringsutrymmet och upplåning kommer att krävas.

Tabell: Kommunfullmäktiges ram för investeringsutgifter 2025-2027

Mnkr	Ramar 2025	Ramar 2026	Ramar 2027
Total investeringsram	750	796	821
Projektbeslut lokaler och tillväxt/exploatering	452	489	481
Lokalinvestering	402	424	436
Pågående	230	140	10
Planerade	172	284	426
Utvecklingsprojekt för tillväxt	41	35	15
Exploatering	9	30	30
Nämndernas investeringar	170	151	171
Kommunstyrelsen	58	30	41
Bildningsnämnden	8	25	13
Samhällsbyggnadsnämnden	56	49	70
Socialnämnden	3	2	2
Tekniska servicenämnden	45	45	45
Investeringar Vatten- och avfallsnämnden	128	156	169

Lokalinvesteringar

Lokalinvesteringar ska bidra till kommunens omställningsresa. I beredningen ska möjligheten till omställning värderas med utgångspunkt i kvalitet mot kund och medborgare, kommunens ekonomi och i att attrahera och behålla personal. Omställningen måste ske nu och med en långsiktighet. Vi kommer att se avveckling och utveckling samtidigt. Det innebär att vi satsar och bygger samtidigt som vi rationaliserar och avvecklar för att möjliggöra för effektiviseringar. I en tid då våra lokalkostnader ökar måste vi agera som en modern och ansvarstagande organisation. Vi bygger nytt för framtidens verksamhet samtidigt som vi tar hand om befintliga lokaler som ska finnas kvar över tid.

Målområde 1: Vård, stöd och omsorg

- Förädla Samuelsbergshemmet i syfte att samla verksamheter i egenägda lokaler.
- Möjliggöra effektivare drift genom att bygga större enheter för olika boendeformer.
- Pröva möjligheten för samlokalisering vid uppkomna lokalbehov.
- Säkra tillgången till ändamålsenliga lokaler inom LSS och socialpsykiatri för korttidsboende och fritidsverksamhet för barn och ungdomar.
- Framtidsäkra för verksamheten nödvändiga anläggningar inom daglig verksamhet.

Målområde 2: Skola och utbildning

- En stor satsning på Ekön och Vätternskolan, investering i ett utsatt område som möjliggör en attraktiv skola och bidrar till ett hållbart samhälle.
- Charlottenborg, en tillgänglig tomt för skola/förskola på vilken en ny förskola föreslås byggas. Uppförandet av en ny förskola på platsen möjliggör avveckling av mindre enheter och omställning till större enheter.
- Borensberg, förskolan effektiviseras genom ett pågående bygge av ny förskola i Bråta hagar. Skolorna har ett behov av renovering/livstidsförlängas vilket är nödvändigt för att skapa attraktiva skolmiljöer. Nödvändiga anpassningar utifrån verksamhetens behov är inte definierat.

Målområde 5: Tillgänglighet och inflytande

- Möjliggöra för smart samlokalisering och utveckling genom satsning på nya lokaler. En nyetablering inom egen fastighet som skapar förutsättningar att samla våra administrativa enheter utan fysiska begränsningar och geografiska avstånd som försvårar samarbeten. En flyttkedja innebär också stora möjligheter till omställning och nytänkande.

Målområde 6: Tryggt och robust samhälle

- Skapa beredskap för tillhandahållande av trygghetspunkter i händelse av kris. Ett ansvarstagande av kommunen i vid extra ordinära händelser i fredstid och höjd beredskap. Kommunen ska verka för olika aktörers samverkan i det geografiska området och kommunen har det yttersta ansvaret för att de människor som bor eller vistas får det stöd och hjälp den behöver.

Projektbeslut lokalinvesteringar i kommunstyrelsen

Tabellen visar hur beslutade och planerade beslut påverkar utgifterna under perioden.

Tabell: Av kommunstyrelsen beslutade och planerade lokalinvesteringar

Mnkr	Total projektbudget	Ramar 2025	Ramar 2026	Ramar 2027
Totalt lokalinvesteringar		402	424	436
Pågående lokalinvesteringar		230	140	10
Förskola Bråta hagar	65	55		
Carlsunds utbildningscenter, plan 4	30	15	5	
Vätternskolan grundskola	330	60	70	
Vätternskolan förskola	(ingår ovan)	35	20	
Vätternskolan idrottshall och fritidsgård	(ingår ovan)		45	10
Strandvägen SÄBO inkl Samuelsberg	60	25		
Orion 1 ny bussdepå	70	40		
Planerade lokalinvesteringar		172	284	426
Charlottenborgs förskola	65	40	15	
Skolgårda Hus E	50	30	15	
Daglig verksamhet Skogen	10	5	5	
Avlastningsboende Lyckorna	20	10	10	
Administrativ nod, Orion 1	100	10	60	30
Trygghetspunkter/civil beredskap	10	3	4	
Nytt parkeringshus Buntmakaren		15	15	
Nytt SÄBO, demografiskt behov	180			90
Område öster, organisation och lokaler	100	35	35	30
Stordrift förskola	65			40
Södra skolan	140		5	70
Omställning Samuelsberg	50			10
LSS-boende samt insatser daglig verksamhet	50	10	20	20
Simhall	250	14	100	136

Utvecklingsprojekt för tillväxt

Investeringar utifrån stadsutveckling

Projekt som uppkommit utifrån andra stadsutvecklingsinitiativ. Kan föregås av t ex planprogram eller större detaljplaneläggningar. Kan även ha sitt ursprung ur visionsprogram eller olika typer av styrdokument. Till exempel utredning av förutsättningar för parkeringshus som vid byggnation möjliggör för bostadsförtätningsprojekt i centrum eller ombyggnation av trafikplats etc.

Investeringar utifrån trafik- och mobilitet kopplat mot stadsutveckling

Investeringar som krävs för att skapa förutsättningar för attraktivare och säkrare trafikstråk eller för att möjliggöra för alternativa trafikslag. Till exempel utredning av bättre passage över Strömbro i Borensberg eller omdaning av gatustråk.

Utveckling allmän platsmark

Avser investeringar som ska stärka Motala kommun som plats och skapar attraktiva platser för alla att vistas på. Till exempel åtgärder för att öka attraktiviteten i särskilda stadsdelar eller omdaning av park- och torgytor.

Årliga satsningar, mindre åtgärder stadsutveckling

Årliga investeringsmedel för att möjliggöra för till exempel mindre åtgärder för att öka trafiksäkerheten vid enskilda korsningar, attraktivitetshöjande åtgärder på tomma ytor inom allmän platsmark eller åtgärder för att stimulera levande attraktiva orter på vår landsbygd.

Projektbeslut tillväxtinvesteringar i kommunstyrelsen

Tabellen nedan visar hur beslutade och planerade beslut påverkar utgifterna under perioden.

Tabell: Av kommunstyrelsen beslutade och planerade tillväxtinvesteringar

Mnkr		Ramar 2025	Ramar 2026	Ramar 2027
Utvecklingsprojekt för tillväxt		40,5	35,0	15,0
Beslutade tillväxtinvesteringar 2023 och tidigare		29	35,0	15,0
	Projektbeslut KS			
Gästhamn Motala hamn	KS 2022 §210 (5 mnkr)		8,0	
Stora torget	KS 2022 §209	20,0	20,0	
Övriga åtgärder tillväxt/trafik	Mindre åtgärder park/trafik	9,0	7,0	15,0
Förslag på tillväxtinvesteringar 2024-2025		11,5		
Utveckling Varamon	Pågår 2024 och 2025	3,0		
Aktivitetsytor Charlottenborg	Pågår 2024 och 2025	2,5		
Landsbygdsutveckling	Pågår 2024 och 2025	1,0		
Ny scen Stadsparken		3,0		
Ny belysning i Stadsparken		2,0		

Investering med anledning av exploatering

Löpande under året godkänner kommunstyrelsens exploateringskalkyler inför genomförande av exploatering av bostäder och verksamhetsmark. I samband att dessa kalkyler fastställs kommer investeringsutgifterna i den totala investeringsbudgeten att öka med anledning av dessa beslut.

5.5 Balansbudget

Tabell: Balansbudget

Mnkr	Prognos 2025	Prognos 2026	Prognos 2027
Tillgångar			
Anläggningstillgångar (materiella och finansiella)	3 476	4 079	4 688
Bidrag till statlig infrastruktur	36	36	36
Förråd	52	52	52
Fordringar	425	425	425
Nettokassa	50	50	50
Summa omsättningstillgångar	527	527	527
Summa tillgångar	4 039	4 641	5 250
Eget kapital och skulder			
Eget kapital	-1 611	-1 727	-1 848
Avsättning för pensioner mm.	-157	-157	-157
Skulder	-2 271	-2 757	-3 245
Summa eget kapital och skulder	-4 039	-4 641	-5 250

5.6 Finansieringsbudget

Tabell: Finansieringsbudget

Mnkr	Prognos 2025	Plan 2026	Plan 2027
Den löpande verksamheten			
Årets resultat	96	116	121
Årets avskrivningar	185	194	212
Kassaflöde från den löpande verksamheten	281	311	334
Investeringsverksamheten			
Investering i materiella anläggningstillgångar	-750	-796	-821
Finansieringsverksamheten			
Nyupptagna lån	403	485	487
Årets Kassaflöde	-66	0	0
Likvida medel vid årets början	116	50	50
Likvida medel vid årets slut	50	50	50

5.7 Finansiella nyckeltal

Tabell: Finansiella mål

	Prognos 2025	Prognos 2026	Prognos 2027
Årets resultat / skatter och bidrag	2,9%	3,5%	3,5%
Självfinansieringsgrad	37,6%	39,1%	40,7%
Soliditet inkl. pensionsförpliktelser	20,3%	20,2%	20,2%
Låneskuld, andel av skatter & bidrag	53,6%	73,3%	93,1%