



20220616

# Bedömning av konsekvenser för fågellivet

## Varamon

## Innehållsförteckning

Sammanfattning .....	3
Allmän beskrivning av naturmiljön .....	3
Metodik och avgränsning.....	3
Begreppet rödlistad art .....	5
Resultat och bedömning.....	5
Områdesvis genomgång .....	7
Tidigare rapporter.....	15
Källor .....	15



*Detta är en projektrapport skriven av Fennicus Natur AB. Företaget drivs av Mikael Hagström. Fennicus Natur genomför såväl bredare allmänekologiska inventeringar som mer specialiserade inventeringar av kryptogamer och fåglar. Företaget skriver också skötselplaner, genomför guidningar och håller enstaka föredrag.*

## Sammanfattning

I och i direkt anslutning till de områden som berörs av nya detaljplaner som är under utarbetande finns en fågelfauna typisk för trakten och typisk för områden bebyggda med blandad småhusbebyggelse. Större delen av de hålträdshäckande arterna hade fått ut sina ungar varför det inte gick att knuta varje häckning till ett visst hålträd annat än undantagsvis men fågelungar av en rad arter noterades i de flesta planytorna.

Vid eventuellt genomförande av planerna kommer en större badanläggning att anläggas liksom semesterbostäder för korttidsuthyrning och serviceanläggningar och parkeringar i anslutning till dessa. Vad gäller fågelfaunan så kommer den att påverkas av exploateringarna, i hög grad av själva badanläggningen och i viss grad av etableringen av semesterbostäderna. Framst kommer allmänna arter att påverkas men också enstaka mindre vanlig art samt några allmänna arter som har generellt minskande populationer.

## Allmän beskrivning av naturmiljön

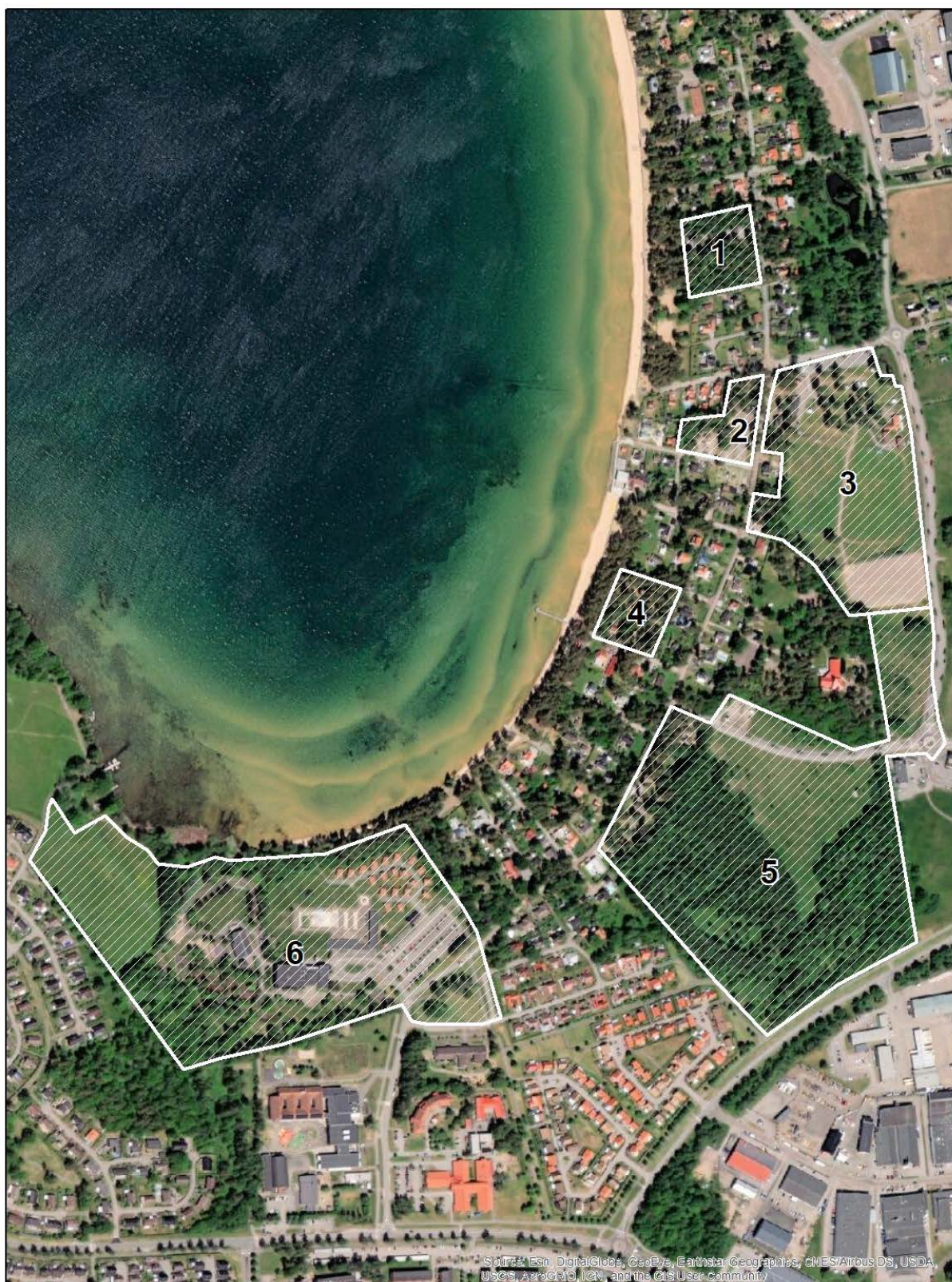
I grunden består den största delen av området av tallskog på sand i nära anslutning till Vättern och Varamoviken men här finns också några små områden med kalkrik morän där det växer ekdominerad frodig lövskog. Småhusbebyggelse och annan småskalig fritidsnära verksamhet har kommit till i båda typerna av natur och ganska små ytor av båda typerna finns kvar i oexploaterat skick i dagsläget. Generellt så finns betydligt fler träd, och då främst tallar och björkar, på de tomter som är bebyggda med fritidsbostäder än på de mer nybyggda villatomterna. Även graden av naturlighet i fältskiktet är betydligt större på fritidstomterna.

## Metodik och avgränsning

Ett fältbesök gjordes med syfte att fånga upp så mycket som möjligt av häckfågelfaunan i de olika planområdena (se karta 1). Området 3 ("Fingersvampen") fältbesöktes 31e maj 2022 i samband med en bredare naturvärdesinventering och resterande ytor 12e juni. Vid besöken uppsöktes hålträden särskilt för att se om någon fågel häckade i dessa vid tillfällena. I övrigt noterades fåglarna tillsammans med eventuella indikationer på häckning. Fåglar som rörde sig på högre höjd och där häckning inte verkade förekomma inom ytorna har inte noterats. Exempel på sådana arter är korp, flera arter måsfåglar, överflygande andfåglar, svalor och tornseglare.

Uppgifter om fågellivet i och i anslutning till de avgränsade potentiella planområdena från perioden 2012 – 2022 har hämtats från Artportalen. Uppgifterna har sedan bedömts utifrån hur sannolikt det är att arterna häckar inom planområdena.

Bedömningen av påverkan vid genomförande av planerna grundar sig på graden av skydd för befintlig vegetation (inklusive träd) kopplat till planförslagen, satt i relation till de olika fågelarternas habitatkrav.



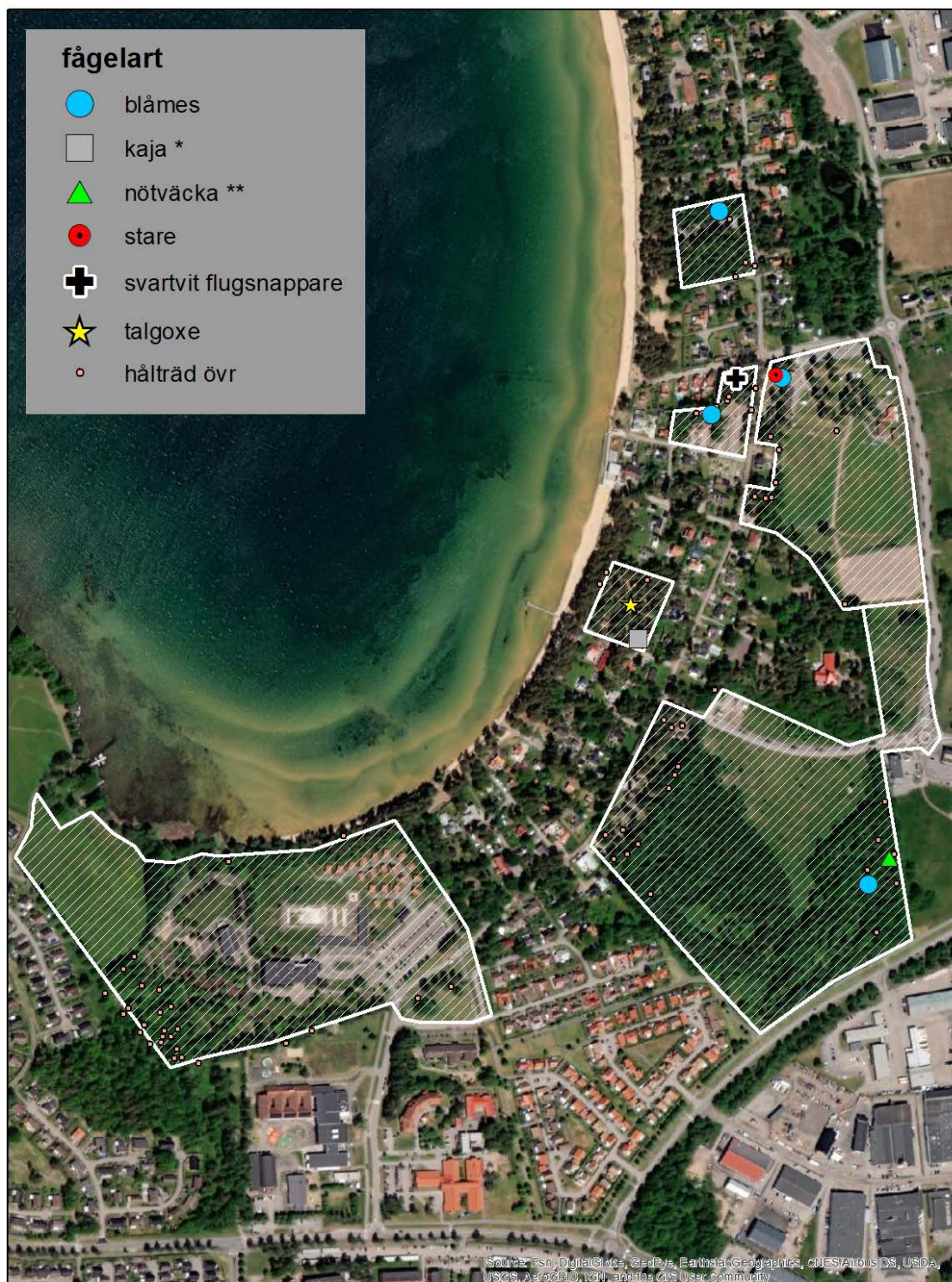
**Karta 1:** Översiktskarta över de undersökta områdena.

## Begreppet rödlistad art

**Rödlistade arter** är arter som minskar, är särskilt känsliga för pågående markanvändning eller är så sällsynta att de löper risk att dö ut från landet enligt ArtDatabankens expertkommittéer (Gärdenfors, U (ed) 2020). De rödlistade arterna delas in i olika kategorier utefter hur stor risken för att de ska dö ut från Sverige bedöms vara. Kategorin **NT** är den kategori som innebär den lägsta risken men ändå nästan hotade (Near Threatened), **VU** står för Vulnerable = sårbar, **EN** står för Endangered dvs starkt hotad, **CR** står för Critically Endangered akut hotad och sedan finns en kategori **DD**, Data Deficient, där arter som man saknar tillräcklig kunskap om men som ändå tros hamna inom rödlistan redovisas.

## Resultat och bedömning

Resultatet av besöken vid hålträden kan bäst sammanfattas med att besöket var för sent. Nästan alla hålen var tomma på fåglar men en hel del fågelungar fanns i anslutning till hålträden inom planytorna och vuxna fåglar varnade ofta ljudligt och intensivt. Även om inte häckningar i någon högre grad kunde knytas till ett specifikt hålträd finns häckningsindikationer som i många fall kan antas höra ihop med planytorna. Sådana indikationer har förutom från fältbesöket även hämtats från uppgifter om fågelobservationer ur Artportalen från den senaste 10-årsperioden (redovisas separat). En ”totallista” med häckfåglar redovisas med kommentarer per detaljplaneyta. Bedömningar av planernas konsekvenser redovisas också områdesvis. Uppgifter om arternas status och allmänna hotbild har hämtats från *Artdatabanken 2022*.



**Karta 2:** Hålträäd med konstaterade häckningar av respektive art 2022 och besökta hålträäd utan boende fåglar vid besöket. \* kaja satt tyst länge utanför hålet, bedömdes ha ungar där utan att dessa sågs eller hördes. \*\* Hålträäd med nötväckans typiskt murade hålöppning. Dock ingen fågel vid besöket utan de antogs flugit ut.

## Områdesvis genomgång

De olika planytorna redovisas med en lista med häckfåglar, ibland tillsammans med en kommentar. Därefter en bedömning av påverkan av ett plangenomförande på de förmodat mer känsliga fågelarterna.

### Område 1 Badgästen

I denna lilla tallskogsyta finns en del gamla tallar där några har hål. I ett träd konstaterades blåmes häcka.

Planförslaget innebär uppförande av semesterbostäder för korttidsuthyrning och visst skydd (marklov) för ett antal träd och ett starkare skydd för 3 träd.

**Tabell 1:** Förmodade häckfåglar i område 1 (Badgästen)

Art	Antal par (skattat)	Aktivitet	Kommentar
Björktrast (NT)	1	Ungar	
Blåmes	1	I bo	
Bofink	1	Födösökande	
Grönfink (EN)	1	Sång	
Grönsiska	1	Sång	Ev häckning någon annanstans i närheten (rörlig art)
Koltrast	1	Födösökande	
Lövsångare	1	Sång	
Talgoxe	1	Matande ungar i träd	

### Konsekvensbedömning för fåglar

Plangenomförandet kommer innebära minskade möjligheter för boplatser för fåglar generellt i och med att lägre trädskikt och buskskikt i stort kommer att försvinna samt att fåltskiktet kommer få mindre utbredning och höjd. Minskningen av fåltskiktet och det lövrika buskskiktet kommer även leda till minskad födotillgång för insektsätande arter. Vad gäller hålhäckande arter så kan minskningen av potentiella naturliga bohål kompenseras med fågelholkar.

Vad gäller de arter som antas häcka i området så handlar det om allmänna arter, de flesta med stabila eller ökande populationer som klarar sig väl och kanske till och med gynnas av småskalig bebyggelse generellt även om de initialt i många fall missgynnas genom att skyddande tät vegetation försvinner i denna yta. Undantag här är björktrasten som bedömts som ”nära hotad” i senaste rödlistan och grönfinken som bedömts som starkt hotad. **Björktrasten** bedöms minska något i populationsstorlek, den födosöker i hög grad på ytor med kort gräsvegetation, dvs betesmarker, gräsmattor och periodvis på vallar och ängar, men nyttjar också lövträd både i skog och solitära träd. På höst och vinter är bär och frukt viktiga födokällor. Arten förekommer ganska rikligt i Varamo-området. Påverkan i denna ytan kan i viss mån föreligga genom att det lövrika buskskiktet kommer att försvinna och lämpliga platser för bo kommer att minska (men på en liten yta). **Grönfinken** har minskat kraftigt i landet under senare år, främst till följd av en parasitsjukdom, men är fortfarande en vanlig fågel. Arten trivs bäst i blandade miljöer med både uppvuxna träd, täta buskage och öppna gärna örtrika gräsmarker. Bo placeras i täta träd eller buskar. Till Varamo-området sett så är nog exakt boplatser mer ett resultat av slump och kan förväntas ändra sig från år till år. Planen på ”Badgästen” kan därför antas ha mycket liten betydelse för förekomsten av grönfink i trakten och även på det individuella paret.

## Område 2 Toppmurklan

Liten yta med grusad parkering omgiven av tallar och med en underväxt av lövträd och buskar. Blåmes i ett träd och ett besöktes av svartvit flugsnappare.

Planförslaget innebär uppförande av semesterbostäder för korttidsuthyrning och visst skydd (marklov) för ett antal träd och ett starkare skydd för 4 träd.

**Tabell 2:** Förmodade häckfåglar i område 2 (Toppmurklan)

Art	Antal par (skattat)	Aktivitet	Kommentar
Blåmes	1	I bo	
Bofink	1	Födösökande	
Koltrast	1	Födösökande	
Lövsångare	1	Sång	
Svartvit flugsnappare (NT)	1	I hålträd, hona	
Talgoxe	1	Nyligen flygga ungar	

## Konsekvensbedömning för fåglar

Plangenomförandet kommer innebära minskade möjligheter för boplatser för fåglar generellt i och med att lägre trädskikt och buskskikt i stort kommer att försvinna samt att fåltskiktet kommer få mindre utbredning och höjd. Minskningen av fåltskiktet och det lövrika buskskiktet kommer även leda till minskad födotillgång för insektsätande arter. Vad gäller hålhäckande arter så kan minskningen av potentiella naturliga bohål kompenseras med fågelholkar.

Vad gäller de arter som antas häcka i området så handlar det om allmänna arter, de flesta med stabila eller ökande populationer som klarar sig väl och kanske till och med gynnas av småskalig bebyggelse generellt även om de initialt i många fall missgynnas genom att skyddande tät vegetation försvinner i denna yta. Undantag här är **svartvit flugsnappare** som bedömts som ”nära hotad” i senaste rödlistan. Den bedöms minska något i populationsstorlek. Arten trivs bäst i blandade miljöer med både uppvuxna lövträd, täta buskage och öppna gärna örtrika gräsmarker. Arten häckar i hålträd och i holkar. Områden med äldre småhusbebyggelse har de tätaste förekomsterna av arten i dagsläget. Planen på ”Toppmurklan” kan därför antas ha mycket liten betydelse för förekomsten av svartvit flugsnappare i trakten och även på det individuella paret, även om detta revir troligtvis försämras något till följd av minskad födotillgång.



### Område 3 Fingersvampen

Större delen består av klippta gräsmattor men det finns också en större grusplan och några talldominerade skogsdungar. Spridda björkar ute på gräsmattorna. Stare och blåmes sågs i bohål. Troligen häckar fler arter och individer i andra hålträd i området. Strandskata födosökte i området men tros inte häcka i ytan (2022). Området är lätt att överblicka och ingen unge syntes.

Planarbetet på denna yta har inte kommit så långt som på övriga men inriktningen är tänkt att vara semesterbostäder och hotell för korttidsuthyrning på de öppnare delarna samt parkeringsplatser på ytor med tallar.

**Tabell 3:** Förmodade häckfåglar i område 3 (Fingersvampen)

Art	Antal par (skattat)	Aktivitet	Kommentar
Björktrast (NT)	1	Ungar	
Blåmes	1	I bo	
Bofink	1	Födosökande	
Kaja	1	Bobygge? i skorsten	
Koltrast	1	Födosökande	
Lövsångare	2	Sång mm	
Pilfink	2	Ljudlig närvaro	
Stare (VU)	1	I bo	1 konstaterat par
Stare (VU)	4	Flygga ungar	Drygt 15-tal ungar på gräsytor
Talgoxe	1	Flygga ungar	

### Konsekvensbedömning för fåglar

Plangenomförandet kan komma att innebära minskade möjligheter för boplatser för fåglar generellt om mer än enstaka träd tas bort och inte ersätts med nya. Minskningen av fältskikt (främst gräsmattor) förväntas bli stor och kommer leda till minskad födotillgång för insekts- och maskätande arter. Vad gäller hålhäckande arter så kan en eventuell minskning av potentiella naturliga bohål kompenseras med fågelholkar.

Vad gäller de arter som antas häcka i området så handlar det om allmänna arter, de flesta med stabila eller ökande populationer som klarar sig väl och kanske till och med gynnas av småskalig bebyggelse generellt även om de initialt i många fall missgynnas genom att skyddande tät vegetation försvinner i denna yta. Undantag här är björktrasten som bedömts som ”nära hotad” i senaste rödlistan och staren som bedömts som sårbar. **Björktrasten** bedöms minska något i populationsstorlek, den födosöker i hög grad på ytor med kort gräsvegetation, dvs betesmarker, gräsmattor och periodvis på vallar och ängar, men nyttjar också lövträd både i skog och solitära träd. På höst och vinter är bär och frukt viktiga födokällor. Arten förekommer ganska rikligt i Varamo-området. Påverkan i denna ytan kan i viss mån föreligga genom att ytorna med gräsmatta och annat fältskikt minskar. **Staren** har minskat kraftigt i landet under senare år, vilket främst tros bero på minskad djurhållning (småskaligt jordbruk). Arten behöver både öppna gräsytor med kort vegetation och hålträd för bon. Arten äter också gärna bär och frukt. Planen på ”Fingersvampen” kan antas ha viss negativ påverkan för förekomsten av stare på områdesnivå vilket i viss mån kan kompenseras av ökade ytor med kort gräsvegetation på andra planytor i närheten (t ex Tvättsvampen).

#### Område 4 Fjällskivlingen

Större delen består av gles tallskog med högvuxna tallar. I söder finns lite mer underväxt av lövträd.

Planförslaget innebär uppförande av semesterbostäder för korttidsuthyrning och visst skydd (marklov) för ett antal träd och ett starkare skydd för 2 träd.

**Tabell 4:** Förmodade häckfåglar i område 4 (Fjällskivlingen)

Art	Antal par (skattat)	Aktivitet	Kommentar
Blåmes	1	Flygga ungar	
Bofink	1	Födösökande	
Kaja	1	Vid misstänkt bo	Mycket tystlåten vid hålträd
Kråka (NT)	1	Par, varnande	
Lövsångare	1	Sång mm	
Talgoxe	1	I bo	

#### Konsekvensbedömning för fåglar

Plangenomförandet kommer innebära minskade möjligheter för boplatser för fåglar generellt i och med att lägre trädskikt och buskskikt i stort kommer att försvinna samt att fåltskiktet kommer få mindre utbredning och höjd. Minskningen av fåltskikt och det lövrika buskskiktet kommer även leda till minskad födotillgång för insektsätande arter. Vad gäller hålhäckande arter så kan minskningen av potentiella naturliga bohål kompenseras med fågelholkar.

Vad gäller de arter som antas häcka i området så handlar det om allmänna arter, de flesta med stabila eller ökande populationer som klarar sig väl och kanske till och med gynnas av småskalig bebyggelse generellt även om de initialt i många fall missgynnas genom att skyddande tät vegetation försvinner i denna yta. Undantag här är **kråka** som bedömts som "nära hotad" i senaste rödlistan. Den bedöms minska något i populationsstorlek vilket förklaras med utträngning och viss bopredation från korp (som ökat under en längre tid). Arten förekommer i stort sett i alla naturtyper på land, även i rent urbana miljöer. Planen på "Fjällskivlingen" kan därför antas sakna betydelse för förekomsten av arten i trakten och även på det individuella paret.

## Område 5 Tvättsvampen

Denna yta är större och innehåller såväl tät och fuktig lövskog som öppnare gräsmarker (och en trafikplats). I öster finns en kulle med kalkrik jord bevuxen med ekdominerad lövskog. Fågelfaunan här är lite art och individrikare både som en följd av en större yta men också till följd av att det handlar om mer fågelrika naturtyper.

Planförslaget innebär uppförande av huvudanläggningen med simhall och lekland samt hotell och parkeringsplatser. Delar av området har ett visst skydd i och med utpekande som naturmark, på andra delar finns ett visst skydd för större träd (marklov) och ett starkare utpekat skydd för 1 träd på övriga delar (vid minigolfen).

**Tabell 5:** Förmodade häckfåglar i område 5 (Tvättsvampen)

Art	Antal par (skattat)	Aktivitet	Kommentar
Björktrast (NT)	3	Ungar	
Blåmes	1	I bo	
Bofink	1	Födösökande	
Grönfink (EN)	1	Noterad i häckningstid	
Gulsparv (NT)	1	Noterad i häckningstid	
Gärdsmyg	1	Sång	
Hämpling	1	Sång	
Härmsångare	2	Sång	2 sjungande
Koltrast	3	Noterad i häckningstid	
Lövsångare	4	Sång mm	
Nötväcka	1	Ljudlig närvaro	Murat bohål påträffat
Rödhake	3	Flygg unge	
Stare (VU)	2	Flygga ungar	
Steglits	1	Noterad i par	
Större hackspett	1	Noterad i häckningstid	Kan bo i ytan
Svarthätta	2	Sång	
Svartvit flugsnappare (NT)	1	Sång	
Talgoxe	1	Flygga ungar	
Taltrast	1	Ungar	
Trädgårdssångare	1	Sång	
Ärtsångare (NT)	1	Sång	

## Konsekvensbedömning för fåglar

Plangenomförandet kommer innebära minskade möjligheter för boplatser för fåglar generellt i och med att lägre trädskikt och buskskikt i stort kommer att försvinna samt att fåltskiktet kommer få mindre utbredning och höjd. Minskningen av fåltskikt och det lövrika buskskiktet kommer även leda till minskad födotillgång för insektsätande arter. Vad gäller hålhäckande arter så kan minskningen av potentiella naturliga bohål kompenseras med fågelholkar, undantaget större hackspett som inte häckar i holk.

Vad gäller de arter som antas häcka i området så handlar det delvis om allmänna arter med stabila eller ökande populationer som klarar sig väl och kanske till och med gynnas av småskalig bebyggelse men också några allmänna arter som minskar (är rödlistade) eller är lite mer sällsynta (härmsångare). I den senare gruppen ingår främst arter som trivs bäst i lövskogs- och buskrika blandade miljöer som ofta finns vid småskaliga jordbruk med djurhållning och vid äldre småhusbebyggelse.

Störst påverkan antas planen ha för **härmsångare** som sannolikt bara finns i denna yta i Varamo-området och är vid sidan av skogsduvan den mest fåtaliga fågeln av de som bedöms häckande inom någon av planförslagen. Populationen nationellt och regionalt är emellertid stabil eller kanske t o m svagt ökande varför den inte rödlistats. Arten trivs bäst i frodiga lövskogar och lummiga parker och liknande.

**Björktrasten** är rödlistad med svagt minskande population nationellt men förekommer rikligt kring Varamon. Här påträffades flera par med ungar som tros häckat inom "tvättsvampen". I dagsläget har området troligen störst betydelse genom att erbjuda skyddade platser för bo med närhet till gräsmattor i omgivningarna. Plangenomförandet kan eventuellt gynna arten genom att det blir mer kortklippta gräsytor, förutsatt att det också finns täta buskage.

**Grönfinken** har minskat kraftigt i landet under senare år, främst till följd av en parasitsjukdom, men är fortfarande en vanlig fågel. Arten trivs bäst i blandade miljöer med både uppvuxna träd, täta buskage och öppna gärna örtrika gräsmarker. Bo placeras i täta träd eller buskar. Till Varamo-området sett så är nog exakt boplats mer ett resultat av slump och kan förväntas ändra sig från år till år. Planen på "Tvättsvampen" är ändå så pass stor och området erbjuder i dagsläget så pass bra miljöer att man kan räkna den som en årligt häckande art här. Men med tanke på artens än så länge ganska stora population kan planen ändå antas ha mycket liten betydelse för förekomsten av grönfink i trakten.

**Gulsparven** har minskat kraftigt i landet under senare decennier men populationen har stabiliserats under senare år. Orsaken till minskningen tros vara ett förändrat jordbruk med mindre variation och mindre ogräs och minskad insektstillgång. Gulsparven är fortfarande en vanlig fågel. Arten trivs bäst i blandade miljöer med både uppvuxna träd, täta buskage och öppna gärna gräsmarker. Till Varamo-området sett så är nog exakt boplats mer ett resultat av slump och kan förväntas ändra sig från år till år. Planen på "Tvättsvampen" är ändå så pass stor och området erbjuder i dagsläget så pass bra miljöer att man kan räkna den som en årligt häckande art här. Men med tanke på artens än så länge ganska stora population kan planen ändå antas ha mycket liten betydelse för förekomsten av gulsparv i trakten.

**Staren** har minskat kraftigt i landet under senare år, vilket främst tros bero på minskad djurhållning (småskaligt jordbruk). Arten behöver både öppna gräsytor med kort vegetation och hålträd för bon. Arten äter också gärna bär och frukt. Planen på "Tvättsvampen" kan antas vara försiktigt positiv för stararna då det kommer bli mer ytor med kort gräsvegetation.

**Svartvit flugsnappare** har bedömts som "nära hotad" i senaste rödlistan. Den bedöms minska något i populationsstorlek. Arten trivs bäst i blandade miljöer med både uppvuxna lövträd, täta buskage och öppna gärna örtrika gräsmarker. Arten häckar i hålträd och i holkar. Områden med äldre småhusbebyggelse har de tätaste förekomsterna av arten i dagsläget. Planen på "Tvättsvampen" kan därför antas ha viss negativ betydelse för förekomsten av svartvit flugsnappare då täta områden med fuktig insektsrik lövskog kommer minska påtagligt. Arten är emellertid fortfarande en vanlig fågel med stor population varför påverkan bara blir lokal.

**Ärtsångare** har bedömts som "nära hotad" i senaste rödlistan. Den bedöms minska något de senare åren men har en stabil population sett över 30 år och är en allmän fågel.. Arten trivs bäst i blandade miljöer med både uppvuxna träd, täta buskage och öppna gärna örtrika gräsmarker. Arten häckar i täta buskar och liknande. Områden med äldre småhusbebyggelse har täta förekomsterna av arten. Planen på "Tvättsvampen" kan därför antas ha viss negativ betydelse för förekomsten av då täta områden och ytor med rik insektsproduktion kommer att minska. Arten är emellertid fortfarande en vanlig fågel med stor population varför påverkan bara blir lokal.

**Område 6 Folkets park****Lövskog, buskmark mm**

Denna yta innehåller ett parti med gammal ekskog med ett tätt underskikt av löv. Ett lite större område med glest med buskar och lövträd och så den före detta badanläggningen med p-platser mm. Det finns många hålträd i ekskogen men sikten är mycket dålig till följd av undervegetationen, varför det är sannolikt att någon fågel fortfarande häckade i något hål, men missades vid besöket.

Planförslaget innebär uppförande av semesterbostäder för korttidsuthyrning med tillhörande parkering och serviceanläggningar och visst skydd (marklov) för ett antal träd och ett visst skydd för de idag skogklädda områdena (naturmark) och ett starkare skydd för 1 träd.

**Tabell 6:** Förmodade häckfåglar i område 6 (Folkets park)

Art	Antal par (skattat)	Aktivitet	Kommentar
Björktrast (NT)	1	Ungar	
Blåmes	1	Flygga ungar	
Bofink	1	Födösökande	
Grönfink (EN)	1	Noterad	
Gulspurv (NT)	1	Noterad i häckningstid	
Hämpling	1	Sång	
Kaja	1	Obs nära hålträd	
Koltrast	2	Födösökande	
Lövsångare	2	Sång mm	
Nötväcka	1	Ljudlig närvaro	
Ringduva	2	Noterad i häckningstid	
Rödhake	2	Flygg unge	
Skogsduva	1	Sång	Ev i intill liggande yta
Stare (VU)	2	Flygga ungar	
Steglits	1	Noterad i par	
Större hackspett	1	Noterad	Kan bo i ytan
Svarthätta	1	Sång	
Svartvit flugsnappare (NT)	1	Sång	
Talgoxe	1	Flygga ungar	
Trädgårdssångare	1	Sång	
Trädkrypare	1	Noterad i häckningstid	
Törnsångare	1	Sång	
Ärtsångare (NT)	1	Sång	

**Konsekvensbedömning för fåglar**

Plangenomförandet kommer innebära minskade möjligheter för boplatser för fåglar generellt i och med att lägre trädskikt och buskskikt kommer minska i omfattning samt att fältskiktet kommer få mindre utbredning och höjd. Minskningen av fältskikt och det lövrika buskskiktet kommer även leda till minskad födotillgång för insektsätande arter. Vad gäller hålhäckande arter så kan en eventuell långsiktig minskning (jämfört med om området inte exploaterades alls) av potentiella naturliga bohål kompenseras med fågelholkar, undantaget större hackspett som inte häckar i holk.

Vad gäller de arter som antas häcka i området så handlar det delvis om allmänna arter med stabila eller ökande populationer som klarar sig väl och kanske till och med gynnas av småskalig bebyggelse men också några allmänna arter som minskar (är rödlistade) eller är lite mer sällsynta (skogsduva). I den

senare gruppen ingår främst arter som trivs bäst i lövskogs- och buskrika blandade miljöer som ofta finns vid småskaliga jordbruk med djurhållning och vid äldre småhusbebyggelse.

Sällsyntast och därför mest känslig av arterna är **skogsduvan**. Emellertid så är området där den eventuellt häckar avsatt som naturmark varför den bör kunna klara sig rätt bra ändå. En viss känslighet för ökat antal besökare kan dock inte helt uteslutas.

**Björktrasten** är rödlistad med svagt minskande population nationellt men förekommer rikligt kring Varamon. Den födosöker i hög grad på ytor med kort gräsvegetation, dvs betesmarker, gräsmattor och periodvis på vallar och ängar, men nyttjar också lövträd både i skog och solitära träd. På höst och vinter är bär och frukt viktiga födokällor. Plangenomförandet kan eventuellt gynna arten genom att det blir mer kortklippta gräsytor, förutsatt att det också finns täta buskage.

**Grönfinken** har minskat kraftigt i landet under senare år, främst till följd av en parasitsjukdom, men är fortfarande en vanlig fågel. Arten trivs bäst i blandade miljöer med både uppvuxna träd, täta buskage och öppna gärna örtrika gräsmarker. Bo placeras i täta träd eller buskar. Till Varamo-området sett så är nog exakt boplats mer ett resultat av slump och kan förväntas ändra sig från år till år. Planen på "Folkets park" är ändå så pass stor och området erbjuder i dagsläget så pass bra miljöer att man kan räkna den som en årligt häckande art här eller i randområdena alldeles utanför blanytan. Men med tanke på artens än så länge ganska stora population kan planen ändå antas ha mycket liten betydelse för förekomsten av grönfink i trakten.

**Gulsparven** har minskat kraftigt i landet under senare decennier men populationen har stabiliserats under senare år. Orsaken till minskningen tros vara ett förändrat jordbruk med mindre variation och mindre ogräs och minskad insektstillgång. Gulsparven är fortfarande en vanlig fågel. Arten trivs bäst i blandade miljöer med både uppvuxna träd, täta buskage och öppna gärna gräsmarker. Till Varamo-området sett så är nog exakt boplats mer ett resultat av slump och kan förväntas ändra sig från år till år. Planen på "Folkets park" är ändå så pass stor och området erbjuder i dagsläget så pass bra miljöer att man kan räkna den som en årligt häckande art här. Men med tanke på artens än så länge ganska stora population kan planen ändå antas ha mycket liten betydelse för förekomsten av gulsparv i trakten.

**Staren** har minskat kraftigt i landet under senare år, vilket främst tros bero på minskad djurhållning (småskaligt jordbruk). Arten behöver både öppna gräsytor med kort vegetation och hålträd för bon. Arten äter också gärna bär och frukt. Planen på "Folkets park" kan antas vara försiktigt positiv för stararna då det kommer bli mer ytor med kort gräsvegetation och området med hålträd avses bevaras som naturmark.

**Svartvit flugsnappare** har bedömts som "nära hotad" i senaste rödlistan. Den bedöms minska något i populationsstorlek. Arten trivs bäst i blandade miljöer med både uppvuxna lövträd, täta buskage och öppna gärna örtrika gräsmarker. Arten häckar i hålträd och i holkar. Områden med äldre småhusbebyggelse har de tätaste förekomsterna av arten i dagsläget. Gällande "Folkets park" antas planen inte ha någon betydelse för förekomsten av svartvit flugsnappare då området med hålträd ämnas lämnas som naturmark.

**Ärtsångare** har bedömts som "nära hotad" i senaste rödlistan. Den bedöms minska något de senare åren men har en stabil population sett över 30 år och är en allmän fågel. Arten trivs bäst i blandade miljöer med både uppvuxna träd, täta buskage och öppna gärna örtrika gräsmarker. Arten häckar i täta buskar och liknande. Områden med äldre småhusbebyggelse har täta förekomsterna av arten. Planen på "Folkets park" kan antas ha viss negativ betydelse för förekomsten då täta buskage och områden

med ohävdad insektsrik gräsmark kommer att minska. Arten är emellertid fortfarande en vanlig fågel med stor population varför påverkan bara blir lokal.

## Tidigare rapporter

I områdena har en del fåglar rapporterats av allmänheten till Artportalen. Dessa redovisas i tabell 7 nedan. Tabellen innehåller också rapporter från områdena som ligger mellan planområdena. Vad gäller fåglar som rapporteras på detta sätt så finns en stark överrepresentation av mindre vanliga arter medan de mest allmänna knappast rapporteras alls.

Vad gäller arter som kan misstänkas häcka inom något av planområdena och som inte noterats vid inventeringen ovan så finns skäl att tro att råka häckar i eller i närheten av planområdena, strandskata (NT) häckade eventuellt vid Folketspark 2016-2017. Stenknäck kan inte heller uteslutas som häckfågel då den kan vara mycket diskret vid sitt bo.

Tabell 7: Fåglar rapporterade till Artportalen 20120101-20220614

Artnamn	Antal	Aktivitet	Lokalnamn	datum
Blåmes			Kvarteret Fingersvampen	2022-05-31
Duvhök	1		Motala Folkets park	2018-03-04
Forsärla	1	rastande	Motala Folkets park	2021-04-07
Gråsiska	2	födösökande	Motala Folkets park	2019-02-13
Lövsångare	1	spel/sång	Motala Folkets park	2019-05-11
Nötväcka	1	spel/sång	Furulids camping	2020-08-05
Ringduva	1	spel/sång	Furulids camping	2020-08-05
Råka	2		Motala Folkets park	2020-11-03
Råka	2	pulli/nyligen flygga ungar	Motala Folkets park	2018-07-17
Råka	2		Motala Folkets park	2017-07-26
Rödhake	1		Furulids camping	2020-08-05
Sidensvans	15		Motala Folkets park	2022-01-29
Stare			Kvarteret Fingersvampen	2022-05-31
Stare	1	födösökande	Motala Folkets park	2021-12-17
Steglits	1		Motala Folkets park	2019-05-10
Stenknäck	1		Motala Folkets park	2022-01-29
Strandskata	4		Motala Folkets park	2017-03-24
Strandskata	2		Furulid	2022-03-26
Strandskata	2		Motala Folkets park	2016-04-02
Större hackspett	2		Furulids camping	2020-08-05
Svarthätta	2	spel/sång	Motala Folkets park	2019-05-11
Sångsvan	3		Motala Folkets park	2018-03-04
Ärtsångare	1	spel/sång	Motala Folkets park	2019-05-11

## Källor

Artdatabanken 2022: Artfakta <https://artfakta.se/naturvard?lang=sv>

Artportalen: <https://www.artportalen.se>