

2020-10-23



# Naturvärdesbedömning av träd, kvarteret Buntmakaren i Motala



## Innehållsförteckning

Sammanfattning .....	3
Metodik och avgränsning.....	3
Begreppet rödlistad art och naturvårdsart.....	3
Resultat .....	4
Beskrivning av träden och dess epifyter.....	5
Litteratur .....	6



*Detta är en projektrapport skriven av Fennicus Natur AB. Företaget drivs av Mikael Hagström. Fennicus Natur genomför såväl bredare allmänekologiska inventeringar som mer specialiserade inventeringar av kryptogamer och fåglar. Företaget skriver också skötselplaner, genomför guidningar och håller enstaka föredrag. Samtliga foton är tagna av Mikael Hagström.*

## Sammanfattning

Denna rapport utgör en bedömning av biologiska naturvärden knutna till 14 träd på kvarteret Buntmakaren i centrala Motala.

Inget av träden utgör något värdefullt träd enligt svensk standards metodik för naturvärdesinventering då träden varken var tillräckligt gamla, grova eller hade håligheter. Inga naturvårdsarter bland mossor, lavar eller svampar noterades på något av träden även om mossfloran var ovanligt rik sett till biomassa på flera av popplarna.

## Metodik och avgränsning

Inom kvarteret Buntmakaren har 14 träd bedömts gällande biologiskt naturvärde (se Karta 1) som följer tillägget ”Värdeelement” och ”detaljerad redovisning av naturvårdsarter” i ”Svensk standard för naturvärdesinventering SS 199000 2014” (vilken använder samma kriterier som Naturvårdsverket 2009).

Metodiken innebär förenklat att särskilt gamla träd, hålträd och riktigt grova träd bedöms utgöra så kallade värdeelement då de är särskilt viktiga för flora och fauna som minskar eller riskerar att dö ut i landskapet i stort.

Naturvårdsarter inventeras på varje träd och redovisas tillsammans med trädet.

Området fältbesöktes 23e oktober 2020. Artuppgifter har även hämtats från Artportalen 2020-10-23.

## Begreppet rödlistad art och naturvårdsart

**Rödlistade arter** är arter som minskar, är särskilt känsliga för pågående markanvändning eller är så sällsynta att de löper risk att dö ut från landet enligt ArtDatabankens expertkommittéer (Gärdenfors, U (ed) 2020). De rödlistade arterna delas in i olika kategorier utefter hur stor risken för att de ska dö ut från Sverige bedöms vara. Kategorin **NT** är den kategori som innebär den lägsta risken men ändå nästan hotade (Near Threatened), **VU** står för Vulnerable = sårbar, **EN** står för Endangered dvs starkt hotad, **CR** står för Critically Endangered akut hotad och sedan finns en kategori **DD**, Data Deficient, där arter som man saknar tillräcklig kunskap om men som ändå tros uppfylla kraven för rödlistning hamnar.

**Naturvårdsarter** omfattar arter som indikerar att ett område har högt naturvärde och arter som i sig själva är av särskild betydelse för biologisk mångfald. Med naturvårdsarter avses i detta fall skyddade arter (fridlysta), rödlistade arter, ansvarsarter och signalarter. Undantag utgörs av de rödlistade trädslagen alm och ask som båda är rödlistade men inte räknas som naturvårdsarter då det är sjukdomar och inte förändrad markanvändning som utgör det stora hotet mot deras fortlevnad i landet.

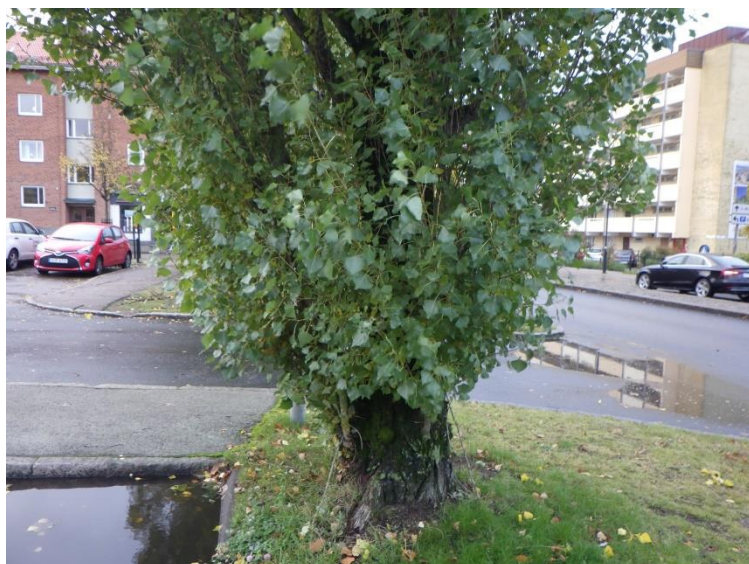
## Resultat

Resultatet av inventeringen redovisas sammanställt i tabell 1 nedan. Som framgår av tabellen uppfyller inget av träden kriterierna för skyddsvärda träd enligt metodiken. Inget träd är särskilt gammalt, är hålträd eller ens i närheten av att vara ett grovt träd. Tre av de fem oxlarna var under 20 cm i brösthöjd. Noggrannare mätning av pelarpopplarnas brösthöjdsdiameter än till decimeter presenteras inte då grensättningen på träden gjorde mätningen mycket osäker.

**Tabell 1.** Träden. Koordinater enligt sweref99TM

ID	X	Y	Trädslag	Kategori	Diameter*
1	501939	6488588	poppel	normalträd	<< 100 cm (ca 40)
2	501929	6488587	poppel	normalträd	<< 100 cm (ca 40)
3	501919	6488587	poppel	normalträd	<< 100 cm (ca 40)
4	501910	6488582	poppel	normalträd	<< 100 cm (ca 40)
5	501907	6488575	poppel	normalträd	<< 100 cm (ca 40)
6	501907	6488566	poppel	normalträd	<< 100 cm (ca 40)
7	501907	6488558	poppel	normalträd	<< 100 cm (ca 40)
8	501908	6488546	poppel	normalträd	<< 100 cm (ca 40)
9	501910	6488538	poppel	normalträd	<< 100 cm (ca 60)
10	501942	6488557	oxel	normalträd	<20 cm
11	501942	6488561	oxel	normalträd	<20 cm
12	501943	6488566	oxel	normalträd	>20 cm
13	501943	6488571	oxel	normalträd	<20cm
14	501942	6488580	oxel	Normalträd	>20 cm

\*) Brösthöjdsdiameter, << betyder mycket mindre än, > större än och < mindre än.



**Foto 1:** Grensättningen gör mätresultaten av brösthöjdsdiametererna väldigt oprecisa.

## Beskrivning av träden och dess epifyter

De inventerade träden utgörs av 9 pelarpopplar och 5 oxlar. Popplarna har beskrivits vid några tillfällen och uppvisar mindre ärr från detta samt enstaka mindre ärr vid basen (troligen från snöröjning).

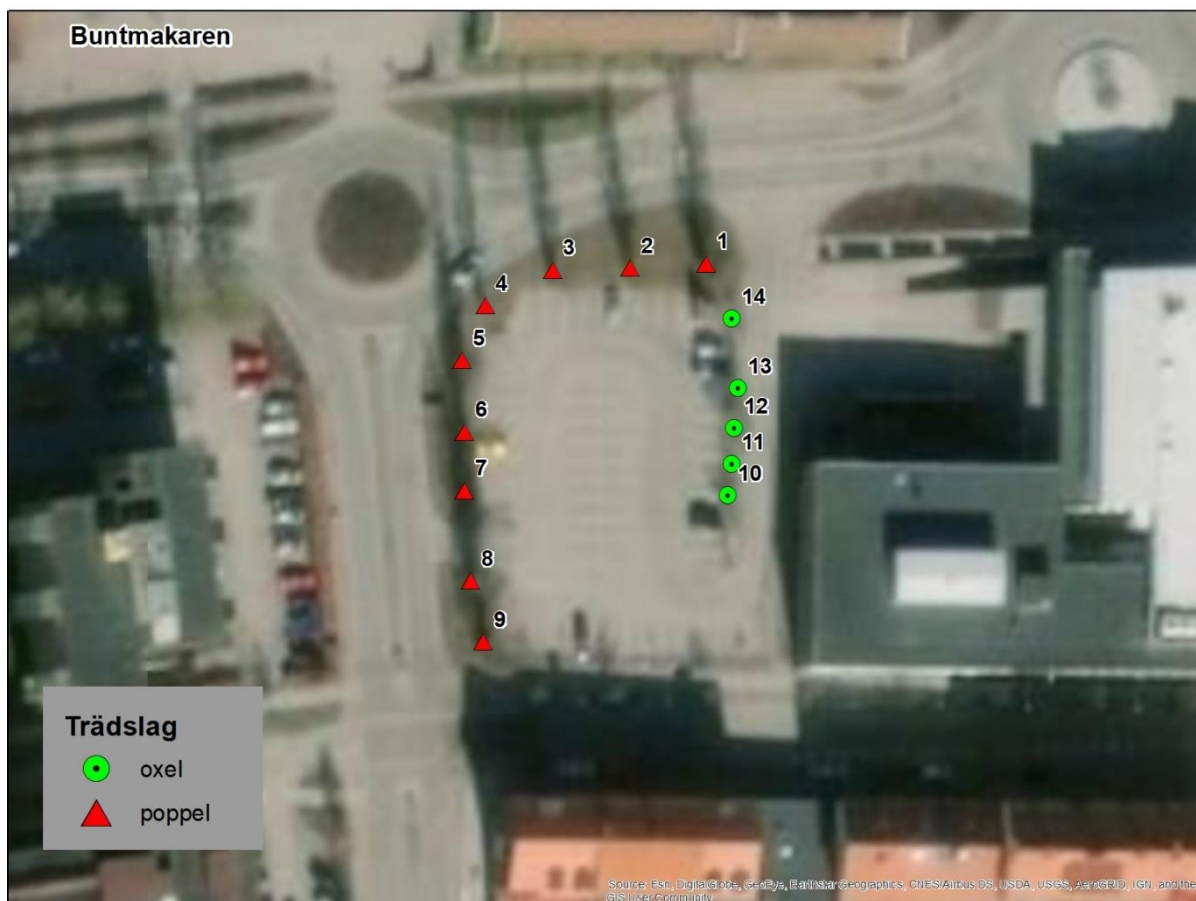
Samtliga träd förefaller vara i 60-årsåldern, solida och välmående men en poppel, träd nr 3, har en skada vid basen som infekterats av grå bläcksvamp *Coprinopsis domesticus*. Träden har en ganska ymnig påväxt av mossor och bladlavar. Det handlar i stort sett uteslutande om arter som gynnas av höga närsalthalter och en dammig miljö. Strimhättemossa, dvärghättemossa, trubbhättemossa och takmossa förekommer på de flesta popplarnas stammar och på några av dem växer aspmossa.

Bergklomossa växer på flera grenar och också på några av oxlarna. Där mossan är som tjockast växer den lilla svampen diskbarkhätta på en handfull av poppelstammarna.



**Foto 2:** Diskbarkhätta *Mycena alba* bland trubbhättemossa och strimhättemossa.

Bland lavarna är det inte så stor skillnad på artsammansättningen mellan popplar och oxlar men lavarna dominerar på barken på oxlarna medan det är mossorna som dominerar på popplarna. Här förekommer gulkantad dagglav, dagglav, kyrkogårdslav, kranslav, skrynkellav, blåslav, ägglav, klubbköldlav och finlav rikligt. Några arter med högre ekologiska krav kunde inte hittas.



**Karta 2:** Översikt över trädens lägen.

## Litteratur

**Gärdenfors, U. (ed.) 2020.** Rödlistade arter i Sverige 2020. ArtDatabanken, SLU, Uppsala.

**Naturvårdsverket 2009.** Inventering av skyddsvärda träd i kulturlandskapet.

[https://www.naturvardsverket.se/upload/stod-i-](https://www.naturvardsverket.se/upload/stod-i-miljoarbetet/vagledning/miljoovervakning/handledning/metoder/undersokningstyper/landskap/skyddsvarda-trad.pdf)

[miljoarbetet/vagledning/miljoovervakning/handledning/metoder/undersokningstyper/landskap/skyddsvarda-trad.pdf](https://www.naturvardsverket.se/upload/stod-i-miljoarbetet/vagledning/miljoovervakning/handledning/metoder/undersokningstyper/landskap/skyddsvarda-trad.pdf)

**Nitare, J. (red).** Signalarter – indikatorer på skyddsvärd skog. Skogsstyrelsens förlag. 2005

**Swedish standards institute.** SS\_199000\_2014. Naturvärdesinventering avseende biologisk mångfald (NVI) – Genomförande, naturvärdesbedömning och redovisning

**Swedish standards institute.** SIS-TR\_199001\_2014. Naturvärdesinventering avseende biologisk mångfald (NVI) – Komplement till SS 199000

Artportalen [www.artportalen.se](http://www.artportalen.se). Uttag 2020-10-23